



Tilannepäivitys PK-yritysten reaaliaikaiseen taloustietoon perustuen 11.3.2021

- Maaliskuun liikevaihdon jättämä -46M€ edellisvuoteen jo tässä vaiheessa kuuta ennustaa myös heikkoa maaliskuun liikevaihtoa.
- Säästäminen merkittävästi suurempaa kuin liikevaihdon menetys, yritykset todennäköisesti varautumassa sulkutoimiin.
- Sulkutoimien vaikutus PK-sektoriin saattaa olla nyt merkittävästi edellisvuotta suurempi johtuen heikommasta lähtötilanteesta.
- Yritysten välistä taloudellista aktiivisuutta kuvaava laskujen kappalemäärä alle edellisen vuoden.
- MaRa-alan työtunnit sukeltavat alaspäin, myös SoTe-alan tunnit normaalitasoa alemmat.
- Sulkutoimet eivät vielä näkyneet käteismyynnissä, joka kuitenkin on jo nyt merkittävästi alle vuoden 2020 tason.
- Käteismyyntipisteiden määrä vähenemässä selvästi.
- Helmikuussa ostovelkojen maksuajat kasvoivat kaikilla aloilla ja MaRa-alalla lähes kaksinkertaistui.
- *Tilanne on kaikkien mittareiden valossa hyvin huolestuttava.*

Vuoden alun aikaisempina kuukausina kuun alkupuolen liikevaihto on ylittänyt edellisen vuoden liikevaihtotason. Nyt maaliskuussa jo kuukauden puolessa välissä ollaan alle edellisen vuoden tason. Edellinen ennustaa merkittävää jättämää myös maaliskuulle. Vuoden 2020 maaliskuun liikevaihtotaso oli lähes normaalilla tasolla ja kriisi iski vasta huhti- ja toukokuun myyntiin. Nyt vaikuttaa siltä, että yritykset varautuvat

etukäteen sulkutoimien tulemiseen pienentämällä voimakkaasti ostojaan ja siten samalla myös koko PK-sektorin liikevaihtoaakin. Lähtötilanne sulkutoimien ajanjaksoon on heikompi kuin edellisenä vuonna ja nähtävästi vaikutus on pidempi johtuen etukäteen tehdystä varautumisesta. Edellisen perusteella on mahdollista, että kriisin vaikutus tulee olemaan edellisvuotta merkittävästi suurempi.

Sekä yritysten välistä taloudellista kuvaava laskujen kappalemäärä että kuluttajavetoisen käteismyynnin taso on merkittävästi vuotta 2020 alhaisemmalla tasolla. Edellisestä poikkeuksena kuluttajavetoisen kaupan alan käteismyynti, joka on edelleen edellisvuosia lähes 10 % korkeampaa. Vaikka yritykset jarruttavat ja tekevät säästötoimia kuluttajat liikkuvat ja ostavat niissä myyntipisteissä, jotka ovat auki. Myyntipisteiden sulkeminen on kuitenkin kiihtynyt alkaen jo helmikuun puolesta välistä yritysten varautuessa sulkutoimiin.

Helmikuussa myös yritysten ostolaskujen kiertoaika kasvoi merkittävästi, eli yritykset eivät maksaneet ostolaskujaan ajoissa. Tämä voi johtua kassatilanteen heikkenemisestä tilanteesta, jossa sekä tammi- että helmikuun myynti oli edellisvuotta merkittävästi heikompaa. Erityisesti MaRa-alan ostolaskujen kiertonopeus lähes kaksinkertaistui kertoen alan maksuvaikeuksista. Toisaalta on muistettava, että PK-sektorilla ostolaskujen maksamatta jättäminen on kassanhallintakeino eikä se välttämättä suoraan liity maksukyvyttömyyteen.

Seuraava tilannepäivitys taas noin viikon kuluttua.



Taulukko 1: Liikevaihdon kehitys euroina ja prosentteina

Keskimääräisen liikevaihdon muutos verrattuna edelliseen vuoteen prosentteina kaikille 1-10 hlö työllistävälle yrityksille tilastokeskuksen 2018 liikevaihdoilla	2020-04	2020-05	2020-06	2020-07	2020-08	2020-09	2020-10	2020-11	2020-12	2021-01	2021-02	2021-03
Majoitus- ja ravitsemistoiminta	-70 %	-68 %	-30 %	-15 %	-16 %	-18 %	-27 %	-30 %	-39 %	-42 %	-39 %	-38 %
Hallinto- ja tukipalvelutoiminta	-29 %	-29 %	-21 %	-16 %	-21 %	-17 %	-20 %	-19 %	-14 %	-23 %	-23 %	-17 %
Taiteet, viihde ja virkistys	-50 %	-53 %	-32 %	-31 %	-8 %	-17 %	-29 %	-32 %	-30 %	-44 %	-46 %	-44 %
Rakentaminen	3 %	-6 %	8 %	3 %	0 %	3 %	-1 %	6 %	16 %	-12 %	-10 %	2 %
Koulutus	-28 %	-29 %	-11 %	5 %	-5 %	-2 %	-14 %	4 %	10 %	-22 %	-23 %	-24 %
Terveys- ja sosiaalipalvelut	7 %	-10 %	6 %	4 %	7 %	5 %	9 %	1 %	10 %	-11 %	-9 %	-23 %
Informaatio ja viestintä	5 %	2 %	5 %	3 %	2 %	7 %	8 %	7 %	9 %	2 %	-14 %	10 %
Teollisuus	-1 %	-13 %	1 %	-4 %	0 %	0 %	-4 %	-1 %	8 %	-18 %	-9 %	-1 %
Muu palvelutoiminta	-23 %	-26 %	-5 %	2 %	-1 %	3 %	-5 %	-5 %	-1 %	-16 %	-13 %	-8 %
Ammatillinen, tieteellinen ja tekninen toiminta	-5 %	-11 %	-1 %	-7 %	-5 %	-1 %	-1 %	2 %	6 %	-12 %	-11 %	0 %
Kiinteistöalan toiminta	-4 %	-5 %	4 %	-1 %	3 %	11 %	1 %	9 %	6 %	13 %	9 %	-1 %
Kuljetus ja varastointi	-6 %	-13 %	-1 %	-3 %	-4 %	-1 %	-5 %	-7 %	-1 %	-13 %	-17 %	-5 %
Tukku- ja vähittäiskauppa; moottoriajoneuvojen ja moottoripyörien korjaus	-13 %	-13 %	5 %	2 %	-1 %	8 %	3 %	2 %	5 %	-12 %	-8 %	4 %

Keskimääräisen liikevaihdon muutos verrattuna edelliseen vuoteen euroina kaikille 1-10 hlö työllistävälle yrityksille tilastokeskuksen 2018 liikevaihdoilla	2020-04	2020-05	2020-06	2020-07	2020-08	2020-09	2020-10	2020-11	2020-12	2021-01	2021-02	2021-03
Majoitus- ja ravitsemistoiminta	-130 M€	-134 M€	-60 M€	-34 M€	-35 M€	-37 M€	-53 M€	-56 M€	-79 M€	-68 M€	-66 M€	-26 M€
Hallinto- ja tukipalvelutoiminta	-53 M€	-56 M€	-40 M€	-29 M€	-39 M€	-33 M€	-42 M€	-38 M€	-27 M€	-41 M€	-40 M€	-12 M€
Taiteet, viihde ja virkistys	-32 M€	-40 M€	-23 M€	-25 M€	-6 M€	-13 M€	-22 M€	-23 M€	-24 M€	-28 M€	-30 M€	-14 M€
Rakentaminen	24 M€	-54 M€	68 M€	27 M€	2 M€	26 M€	-12 M€	51 M€	122 M€	-80 M€	-64 M€	6 M€
Koulutus	-8 M€	-10 M€	-3 M€	1 M€	-1 M€	-1 M€	-5 M€	1 M€	4 M€	-6 M€	-6 M€	-3 M€
Terveys- ja sosiaalipalvelut	8 M€	-12 M€	7 M€	4 M€	8 M€	6 M€	11 M€	2 M€	12 M€	-13 M€	-10 M€	-14 M€
Informaatio ja viestintä	9 M€	4 M€	10 M€	5 M€	3 M€	13 M€	16 M€	14 M€	21 M€	5 M€	-29 M€	9 M€
Teollisuus	-4 M€	-107 M€	10 M€	-25 M€	-3 M€	-1 M€	-27 M€	-7 M€	55 M€	-116 M€	-55 M€	-2 M€
Muu palvelutoiminta	-8 M€	-10 M€	-2 M€	1 M€	-0 M€	1 M€	-2 M€	-2 M€	-0 M€	-6 M€	-4 M€	-1 M€
Ammatillinen, tieteellinen ja tekninen toiminta	-23 M€	-52 M€	-6 M€	-26 M€	-21 M€	-5 M€	-6 M€	10 M€	29 M€	-48 M€	-46 M€	0 M€
Kiinteistöalan toiminta	-16 M€	-18 M€	14 M€	-2 M€	10 M€	39 M€	4 M€	34 M€	24 M€	50 M€	36 M€	-4 M€
Kuljetus ja varastointi	-26 M€	-58 M€	-6 M€	-12 M€	-18 M€	-6 M€	-23 M€	-32 M€	-4 M€	-53 M€	-68 M€	-6 M€
Tukku- ja vähittäiskauppa; moottoriajoneuvojen ja moottoripyörien korjaus	-192 M€	-217 M€	73 M€	36 M€	-11 M€	129 M€	42 M€	36 M€	82 M€	-159 M€	-106 M€	22 M€
Seuratut toimialat yhteensä	-450 M€	-763 M€	44 M€	-79 M€	-113 M€	119 M€	-119 M€	-10 M€	214 M€	-563 M€	-490 M€	-46 M€

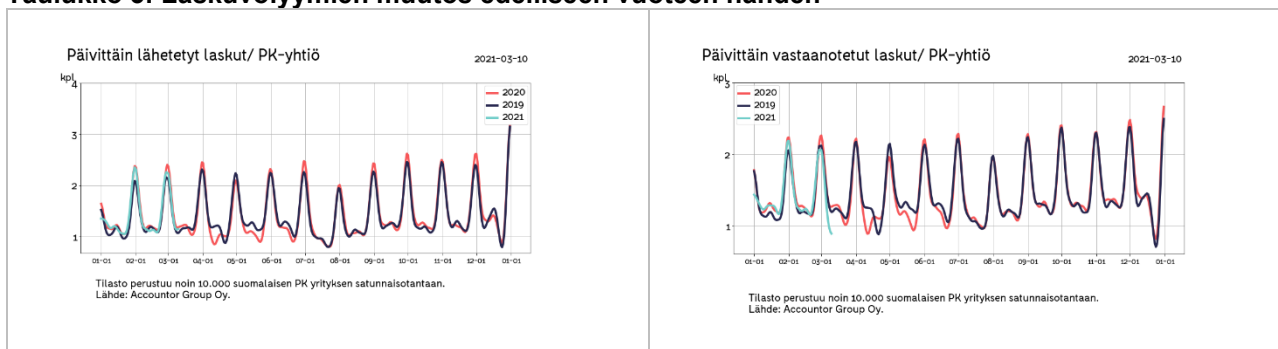


Taulukko 2: Ostojen ja muiden kulujen muutos

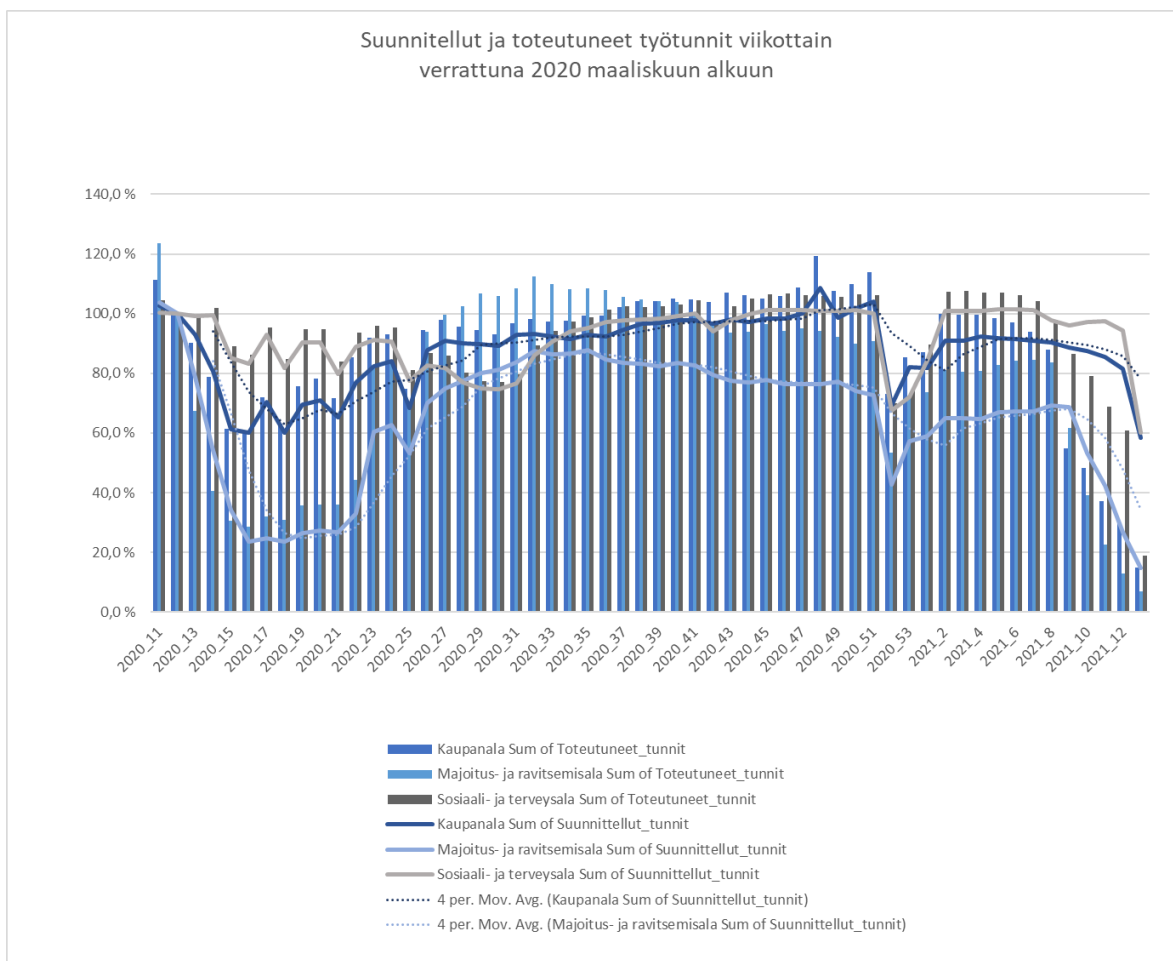
Keskimääräinen ostojen muutos verrattuna edelliseen vuoteen prosentteina	2020-03	2020-04	2020-05	2020-06	2020-07	2020-08	2020-09	2020-10	2020-11	2020-12	2021-01	2021-02	2021-03
Majoitus- ja ravitsemistoiminta	-59 %	-61 %	-64 %	-25 %	-17 %	-15 %	-16 %	-27 %	-26 %	-34 %	-39 %	-36 %	-39 %
Hallinto- ja tukipalvelutoiminta	-60 %	-27 %	-31 %	-19 %	-15 %	-17 %	-16 %	-21 %	-15 %	-15 %	-15 %	-15 %	-10 %
Taiteet, viihde ja virkistys	-54 %	-40 %	-43 %	-28 %	-26 %	-12 %	-11 %	-20 %	-13 %	-21 %	-29 %	-27 %	-25 %
Rakentaminen	-59 %	18 %	4 %	12 %	10 %	3 %	7 %	4 %	8 %	12 %	-9 %	-11 %	-26 %
Koulutus	-61 %	-21 %	-33 %	-16 %	-1 %	-15 %	-7 %	-13 %	-12 %	-4 %	-24 %	-20 %	-16 %
Terveys- ja sosiaalipalvelut	-61 %	-2 %	-17 %	5 %	10 %	3 %	1 %	14 %	1 %	6 %	0 %	-2 %	3 %
Informaatio ja viestintä	-54 %	-9 %	-16 %	-4 %	-3 %	-7 %	0 %	-4 %	0 %	2 %	-8 %	-7 %	-11 %
Teollisuus	-63 %	-8 %	-13 %	0 %	-3 %	-6 %	2 %	-5 %	2 %	8 %	-11 %	-3 %	-14 %
Muu palvelutoiminta	-59 %	-34 %	-26 %	-4 %	1 %	-3 %	0 %	-7 %	-1 %	-4 %	-11 %	-7 %	-12 %
Ammatillinen, tieteellinen ja tekninen toiminta	-57 %	-7 %	-17 %	-8 %	-6 %	-7 %	-1 %	-3 %	0 %	4 %	-8 %	-9 %	-11 %
Kiinteistöalan toiminta	-41 %	-1 %	-11 %	11 %	3 %	-5 %	-11 %	1 %	0 %	10 %	-2 %	1 %	-2 %
Kuljetus ja varastointi	-66 %	-2 %	-12 %	0 %	-6 %	-7 %	-2 %	-9 %	-8 %	0 %	-10 %	-13 %	-13 %
Tukku- ja vähittäiskauppa; moottoriajoneuvojen ja moottoripyörien korjaus	-61 %	-15 %	-17 %	5 %	1 %	-1 %	6 %	1 %	7 %	9 %	-8 %	-4 %	-12 %
Keskimääräinen ostojen muutos verrattuna edelliseen vuoteen toimialan yrityksillä miljoonaa euroa													
Majoitus- ja ravitsemistoiminta	-€100M	-€109M	-€119M	-€46M	-€36M	-€30M	-€29M	-€51M	-€48M	-€63M	-€67M	-€60M	-€27M
Hallinto- ja tukipalvelutoiminta	-€108M	-€50M	-€59M	-€36M	-€27M	-€32M	-€30M	-€43M	-€31M	-€30M	-€27M	-€25M	-€7M
Taiteet, viihde ja virkistys	-€34M	-€26M	-€30M	-€21M	-€20M	-€9M	-€8M	-€15M	-€9M	-€16M	-€20M	-€17M	-€7M
Rakentaminen	-€394M	€127M	€32M	€94M	€75M	€28M	€57M	€34M	€68M	€91M	-€68M	-€82M	-€71M
Koulutus	-€19M	-€6M	-€10M	-€4M	-€0M	-€4M	-€2M	-€4M	-€4M	-€1M	-€7M	-€5M	-€2M
Terveys- ja sosiaalipalvelut	-€68M	-€3M	-€19M	€5M	€9M	€3M	€1M	€16M	€2M	€7M	€0M	-€2M	€1M
Informaatio ja viestintä	-€107M	-€18M	-€33M	-€8M	-€5M	-€12M	-€1M	-€9M	-€0M	€5M	-€16M	-€14M	-€10M
Teollisuus	-€407M	-€49M	-€91M	-€2M	-€18M	-€40M	€10M	-€32M	€13M	€50M	-€68M	-€21M	-€34M
Muu palvelutoiminta	-€21M	-€12M	-€10M	-€2M	€0M	-€1M	-€0M	-€3M	-€0M	-€2M	-€4M	-€2M	-€2M
Ammatillinen, tieteellinen ja tekninen toiminta	-€240M	-€30M	-€74M	-€34M	-€23M	-€28M	-€6M	-€14M	€2M	€19M	-€36M	-€35M	-€21M
Kiinteistöalan toiminta	-€148M	-€3M	-€43M	€40M	€9M	-€21M	-€47M	€3M	-€2M	€41M	-€8M	€2M	-€4M
Kuljetus ja varastointi	-€277M	-€9M	-€52M	-€0M	-€29M	-€30M	-€11M	-€46M	-€38M	€2M	-€43M	-€53M	-€18M
Tukku- ja vähittäiskauppa; moottoriajoneuvojen ja moottoripyörien korjaus	-€875M	-€221M	-€266M	€66M	€18M	-€21M	€92M	€18M	€107M	€131M	-€114M	-€49M	-€67M
Kustannusten muutos seuratuilla toimialoilla	-€2.797M	-€409M	-€773M	€51M	-€48M	-€197M	€27M	-€145M	€62M	€234M	-€480M	-€365M	-€268M



Taulukko 3: Laskuvolyymien muutos edelliseen vuoteen nähden

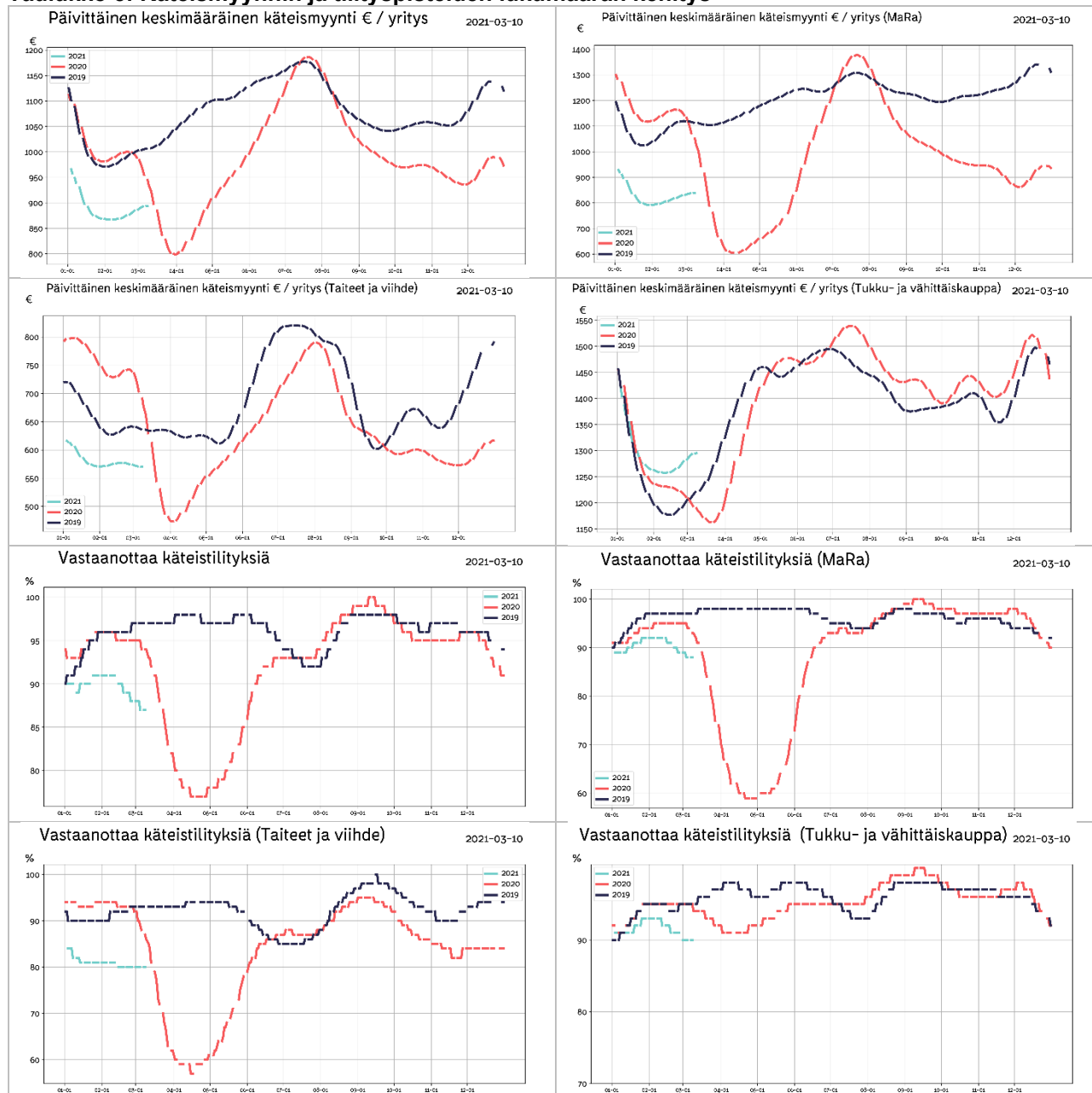


Taulukko 4: Työtuntitilasto





Taulukko 5: Käteismyynnin ja tilityspisteiden lukumäärän kehitys



**Taulukko 6: Liiketoiminnan jatkumattomuusriski**

Yritysten osuus joilla ei ole myyntiä verrattuna vuoteen 2019	2020-05	2020-06	2020-07	2020-08	2020-09	2020-10	2020-11	2020-12	2021-01	2021-02	2021-03
Majoitus- ja ravitsemistoiminta	0%	9%	3%	4%	1%	3%	3%	5%	5%	8%	10%
Hallinto- ja tukipalvelutoiminta	0%	7%	6%	9%	6%	6%	6%	6%	7%	12%	14%
Taiteet, viihde ja virkistys	0%	8%	6%	8%	6%	5%	6%	9%	8%	13%	9%
Rakentaminen	0%	4%	4%	5%	5%	4%	5%	5%	6%	10%	11%
Terveys- ja sosiaalipalvelut	0%	4%	3%	11%	7%	4%	6%	5%	5%	10%	11%
Informaatio ja viestintä	0%	7%	6%	9%	9%	7%	7%	7%	6%	11%	10%
Teollisuus	0%	2%	3%	5%	3%	4%	5%	5%	5%	9%	9%
Muu palvelutoiminta	0%	5%	5%	3%	3%	4%	4%	4%	7%	6%	8%
Ammatillinen, tieteellinen ja tekninen t	0%	7%	6%	12%	9%	5%	5%	7%	5%	12%	13%
Kiinteistöalan toiminta	0%	9%	6%	7%	8%	7%	6%	8%	8%	12%	15%
Kuljetus ja varastointi	0%	3%	2%	4%	3%	4%	3%	4%	3%	7%	7%
Tukku- ja vähittäiskauppa; moottoriajon	0%	4%	4%	5%	4%	4%	5%	5%	6%	10%	10%



Taulukko 7: Maksamattomat ostovelat

Ostolaskujen kiertonopeus päivinä															
	2020-01	2020-02	2020-03	2020-04	2020-05	2020-06	2020-07	2020-08	2020-09	2020-10	2020-11	2020-12	2021-01	2021-02	2021-03
Majoitus- ja ravitsemistoiminta	21	21	30	37	40	46	45	46	45	40	44	42	73	128	162
Hallinto- ja tukipalvelutoiminta	14	14	18	23	24	25	31	34	31	26	27	29	26	33	37
Taiteet, viihde ja virkistys	15	16	17	19	20	24	27	31	30	24	28	27	39	67	82
Rakentaminen	15	14	16	17	17	19	18	19	20	16	19	19	35	66	80
Koulutus	11	7	9	11	14	13	19	15	14	11	13	10	35	66	80
Terveys- ja sosiaalipalvelut	14	12	15	18	15	17	19	21	19	19	20	16	40	70	82
Informaatio ja viestintä	16	15	16	17	18	19	19	20	22	19	20	19	39	69	80
Teollisuus	13	12	13	14	15	14	15	16	16	13	14	13	35	65	76
Muu palvelutoiminta	22	20	23	32	34	32	32	30	33	27	30	22	51	94	110
Ammatillinen, tieteellinen ja tekninen toiminta	19	18	20	23	22	23	24	26	29	25	23	37	64	74	74
Kiinteistöalan toiminta	10	9	10	11	10	11	12	13	13	11	12	13	16	26	30
Kuljetus ja varastointi	17	16	19	23	21	23	24	22	24	20	23	21	49	90	107
Tukku- ja vähittäiskauppa; moottoriajoneuvot	16	19	18	16	15	17	18	12	11	11	11	13	46	84	97

Maksamattomat ostovelat kuukausiliikevaihdosta															
	2020-01	2020-02	2020-03	2020-04	2020-05	2020-06	2020-07	2020-08	2020-09	2020-10	2020-11	2020-12	2021-01	2021-02	2021-03
Majoitus- ja ravitsemistoiminta	32%	42%	43%	48%	46%	54%	48%	49%	59%	64%	64%	65%	81%	77%	262%
Hallinto- ja tukipalvelutoiminta	18%	30%	23%	28%	31%	29%	46%	37%	50%	36%	43%	53%	48%	51%	153%
Taiteet, viihde ja virkistys	32%	43%	42%	49%	51%	59%	55%	63%	58%	66%	61%	53%	58%	57%	117%
Rakentaminen	39%	47%	42%	49%	43%	40%	46%	41%	48%	43%	43%	52%	59%	56%	159%
Koulutus	35%	34%	27%	32%	34%	42%	86%	44%	56%	39%	36%	32%	39%	25%	66%
Terveys- ja sosiaalipalvelut	24%	36%	32%	35%	34%	42%	50%	47%	44%	46%	39%	48%	41%	41%	98%
Informaatio ja viestintä	28%	42%	45%	48%	55%	57%	72%	64%	69%	68%	69%	49%	44%	49%	130%
Teollisuus	23%	33%	32%	33%	30%	32%	41%	37%	38%	34%	34%	44%	42%	40%	125%
Muu palvelutoiminta	59%	84%	72%	92%	86%	77%	82%	71%	79%	71%	82%	74%	71%	67%	201%
Ammatillinen, tieteellinen ja tekninen toiminta	33%	40%	42%	47%	46%	47%	66%	59%	68%	57%	58%	55%	68%	64%	175%
Kiinteistöalan toiminta	14%	21%	19%	22%	23%	19%	22%	23%	26%	29%	28%	30%	33%	32%	52%
Kuljetus ja varastointi	30%	32%	35%	45%	39%	42%	45%	44%	49%	51%	52%	59%	64%	60%	219%
Tukku- ja vähittäiskauppa; moottoriajoneuvot	18%	24%	22%	25%	26%	30%	31%	29%	33%	31%	32%	33%	36%	33%	99%



Liite: Taulukoiden selitykset ja tilaston taustatiedot

Taulukko 1: Liikevaihdon kehitys euroina ja prosentteina

Taulukkoon on normalisoitu noin 10000 yrityksen liikevaihdon kehitys suhteessa viimevuoteen eri toimialoille. Otantaan valittavien yritysten määrä saattaa kuukausittain jossain määrin muuttua, josta johtuen luvuissa saattaa myös olla pieniä muutoksia aiemmin ilmoitettuihin lukuihin nähden. Yritysmäärän muutos johtuu siitä, että valitsemme mukaan vain yrityksiä, jotka ovat olleet mukana koko tarkastelujakson ja jakson pituuden kasvaessa osa yrityksistä saattaa pudota pois.

Taulukko 2: Ostojen suhteellinen muutos edelliseen vuoteen verrattuna

Ostojen muutos kuvaa ostovolyyymiä suhteessa edelliseen vuoteen. Tilastossa on mukana myös eläkevakuutusmaksut, verot ja muut tapahtumat jotka yritykselle kirjataan ostolaskuina. Ostovolyymin muutos arvioidaan prosentteina edelliseen vuoteen sekä toimialojen euromääräisenä muutoksena verrattuna edelliseen vuoteen.

Taulukko 3: Laskuvolyymien muutos edelliseen vuoteen nähden

Päivittäin lähetetyt laskut indikoivat taloudellista aktiivisuutta sekä myynnin kehittymistä. Vastaavasti päivittäin vastaanotetut laskut indikoivat PK sektorin kulujen kehittymistä. Kuluissa ovat mukana suurimpina yksittäisinä kuluerinä ovat mm. ennakkovero, TYEL, YEL, vakuutukset, vuokrat. Muita liiketoiminnan kuluja ovat tyypillisesti esimerkiksi tuotannolliset ostot sekä työssä käytetty leasing kalusto, rahoituskulut, polttoainekulut, sähkö, vesi, luottokortit, matkakulut jne.

Taulukko 4: Työtuntitilasto

Tilastossa seurataan suunniteltuja ja toteutuneita työtunteja kriisialoilla (Mara ja Kaupan alat) Tilastossa vertailun indeksitaso 100% on maaliskuu 2020 alkuvuokot. Merkittävä osa tunneista kirjataan jälkikäteen, joten tilaston ajopäivän viikko ja suunnitellut tilaston ajopäivästä lasketut pari seuraavaa viikkoa vaikuttaisivat nykytilanteesta päivittyvän jälkikäteen ajopäivää korkeammalle tasolle. Tilaston ajopäivää uudempien viikkojen osalta on mieluummin seurattava muutosta edellisiin viikkoihin nähden koska se tulee jossain määrin ennustamaan tuntien lisäystä tai vähenemistä jatkoa ajatellen.

Taulukko 5: Käteismyynnin ja tilityspisteiden lukumäärän kehitys

Tilastossa seurataan käteismyynnin euromääräistä volyyymiä sekä niiden yritysten joukkoa, jotka vastaanottavat käteismyyntitapahtumia. Käteismyynniksi lasketaan korttimyynti sekä käteistilitykset, kun ne suoritetaan yrityksen pankkitilille rahahuoltoyrityksen toimesta. Käteismyynnin arvo sisältää mahdollisen arvonlisäveron. Käteismyyntitapahtumien kehitystä seurataan kriisitoimialoittain. Tilaston avulla voidaan arvioida, kuinka suuri osa yrityksistä on avoinna ja vastaanottaa käteistapahtumia verrattuna viime vuoteen. Valitut sekä vuoden 2019 että 2020 tilastoissa ovat samoja yrityksiä. Molemmissa tapahtumissa on muutaman päivän viive aluperäiseen myyntitapahtumaan.

Taulukko 6: Liiketoiminnan jatkumattomuusriski

Yritysten osuus, joilla ei ole myyntiä kyseisenä kuukautena verrattuna vuoteen 2019.

Taulukko 7: Maksamattomat ostovelat

Maksamattomat ostovelat osuutena keskimääräisestä kuukausittaisesta liikevaihdosta lasketaan kaavalla erääntyneet ostolaskut / kolmen edellisen kuuden kuukauden myynti. Ostovelkojen kiertonopeus lasketaan vastaavasti kaavalla 365*ostovelat/keskimääräiset edellisen kuuden kuukauden ostot.

Tilaston tausta

Accountor toimittaa tilanpäivityksen kerran viikossa kriisin ajan keskittyen kussakin päivityksessä tilastoista esille nouseviin erityispiirteisiin. Accountor konsernin kirjanpito-ohjelmilla hoidetaan yli 100.000 suomalaisen PK yrityksen kirjanpito. Näistä asiakkaista osa on valinnut reaaliaikaisen täysin sähköisen taloushallinnon, jolloin ostolaskut, myyntilaskut sekä pankkitilitapahtumat näkyvät kirjanpidossa lähes reaaliaikaisesti saman työpäivän aikana. Tilastot antavat päiväkohtaisen tilannekuvan sellaisena kuin se on kirjanpitoaineistossa. Tilastoissa ei ole huomioitu esimerkiksi tulevaa laskutusta, jotka päivätään aiemmalle päivämäärälle, esim. edelliselle kuulle. Tällä on merkitystä varsinkin kuun vaihteen aikoihin ennen kuin kuun vaihteesta on kulunut keskimäärin vähintään 5 päivää. Tuntikirjauksia tekee noin 80000 työntekijää Sote, Mara ja Kaupan aloilla, Riippuen työehtosopimuksesta tunnit pitää suunnitella jo viikkoa tai kahta viikkoa ennen työn aloitusta. Käytännössä tuntien osalta toteutuneet tunnit kirjautuvat jälkikäteen viimeistään palkanmaksuajankohtaan mennessä. Tästä johtuen tunteja kirjataan jälkikäteen toteutuneiksi vielä muutama viikko takautuvasti.

Tilaston lähdeaineiston demografia

Accountor konsernin sähköisen taloushallinnon lähes reaaliaikaisista asiakkaista olemme satunnaisotannalla valinneet lähes 10.000 asiakasta, joiden sekä kirjanpito tiedot löytyvät sekä keväältä 2019 että nyt keväältä 2020 tehden vuosivertailun mahdollisimman luotettavaksi. Aineiston muuttamiseksi paremmin keskimääräistä yritystä kuvaavaksi olemme poistaneet keskimääräistä merkittävästi suuremmat yksittäiset tapahtumat, kuten yksittäiset suurimmat laskut (outliers) joita syntyy esim. koko varaston myynnin tai muun vastaavan liiketapahtuman yhteydessä. Lisäksi emme raportoi lukuja, joissa on vähemmän kuin 10 yrityksen tietoja.

Sähköisen taloushallinnon asiakkaat ovat tyypillisesti modernimpia yrityksiä, joissa yrittäjä haluaa olla paremmin selvillä yhtiönsä taloudellisesta tilanteesta ja siten myös todennäköisesti valmiimpia kohtaamaan kriisin vaikutukset kuin perinteinen yrittäjä.

Tilastoissa ei tietosuojaan vuoksi huomioida toiminimiä tai esimerkiksi käteiskauppaa tekevää kuluttajille myyviä yrityksiä. Vastavasti työvuorosuunnittelua ja tuntikirjauksia tekevät tyypillisesti vähintään 5 henkeä työllistävät yritykset, joten tilastossa ei ole mukana kaikkein pienimpiä yrityksiä.

Tietosuojasta

Accountor käsittelee tietoja ja tuottaa tilastoja tietosuojalainsäädännön ja sopimusehtojen rajoissa. Tiedot perustuvat taloushallintopalveluiden tarjoamisen/tuottamisen yhteydessä syntyneisiin tapahtuma/transaktiotietoihin ja niitä on käsitelty tilastollisin menetelmin. Käsiteltävät tiedot on aggregoitu siten, että yksittäistä yritystä ei ole mahdollista tunnistaa, lisäksi tietosuojapolitiikkamme mukaisesti tietoja julkistetaan ulos vain toimialakohtaisesti ja keskiarvoina.

accountor

Petri Karjalainen

Chief Strategy Officer

+358 40 741 6041

petri.karjalainen@accountor.fi

www.accountor.com