



Tilannepäivitys PK-yritysten reaaliaikaiseen taloustietoon perustuen 17.6.2021

- Toukokuun liikevaihto oli noin 810M€ suurempi kuin 2020
- Kesäkuun alku ennustaa Rakentamiselle ja Teollisuudelle vaikeuksia vaikuttaen myös Kuljetus- ja varastointialaan
- Yritysten väliset laskuvolyymit kasvussa verrattuna edellisiin vuosiin indikoiden taloudellisen aktiivisuuden kasvua
- Työtunnit nousussa kaikilla aloilla, MaRa-alan tunnit yli 10 % suuremmat kuin samaan aikaan edellisenä vuonna
- Kaupan alan käteismyynti jatkuu ennätyskorkeana, MaRa-alan käteismyynnin kasvu hidastumassa
- Taiteet ja viihde -alan käteismyynti ei osoita kasvun merkkejä ja on jäämässä merkittävän alhaiseksi
- Avoimien myyntipisteiden määrä edellisvuoden tasolla mutta jäljessä 2019 tasosta
- Maksuvalmius on parantunut, maksamattomien ostovelkojen määrä jopa alhaisemmalla tasolla kuin ennen kriisiä

Huhtikuun tapaan myös toukokuun liikevaihto oli selvästi paremmalla tasolla kuin 2020 ja jonkin verran parempi kuin vuoden 2019 liikevaihto. Liikevaihdossa on kuitenkin merkittäviä toimialakohtaisia vaihteluita. Elpymisessä on merkittäviä toimialakohtaisia eroja. Kriisialoilla (MaRa, Hallinto, Taiteet ja viihde) ollaan edelleen jäljessä vuotta 2019, kun taas kiinteistöalalla, informaatio- ja viestintä alalla sekä terveyden ja sosiaalipalveluissa

ollaan selvästi myös vuotta 2019 edellä. Teollisuuden ja rakentamisen aloilla elpyminen vaikuttaisi pysähtyneen vaikuttaen myös kuljetusalaan. Edelliseen liittyen markkinalta on kuulunut heikkoja signaaleita komponenttipulasta, joka saattaa vaikuttaa teollisuuden lisäksi yllätyksellisesti myös rakennusalaan. Yritysten välinen kappalemääräinen laskutusvolyymi on huhtikuusta alkaen ollut edellisistä vuosia (2019, 2020) korkeampaa. Tämä kertoo yritysten välisen kaupan aktivoitumisesta, mikä näkyy myös säästötoimien loppumisesta kaikilla seuratuilla toimialoilla. Säästötoimissa on toki edelleen yrityskohtaisia eroja.

Työtunnit ovat kasvussa kaikilla aloilla osin käteismyynnin kasvun vetämänä. MaRa-alan käteismyynti on kuitenkin selvästi edellisvuotta hitaammassa kasvussa, mikä saattaa vaikuttaa työtuntien määrään jatkossa. Aloista heikoimmassa tilanteessa on taiteet ja viihdeala, jonka käteismyynnissä ei vielä näy minkäänlaisia kasvun merkkejä.

Maksamattomien ostovelkojen määrä on normalisoitunut ja on tällä hetkellä kriisialoja lukuun ottamatta jopa alhaisemmalla tasolla kuin ennen kriisiä. Kriisin aikana yritykset tehostivat saatavien hallintaa. Tällä hetkellä muilta kuin kriisialoilla maksamattomien ostovelkojen määrä suhteessa liikevaihtoon on jopa kriisiä edeltävää aikaa pienemmällä tasolla.

Seuraava tilannepäivitys julkaistaan elokuun kolmas torstai tai perjantai.



Taulukko 1: Liikevaihdon kehitys euroina ja prosentteina

Keskimääräisen liikevaihdon muutos verrattuna edelliseen vuoteen prosentteina kaikille 1-10 hlö työllistävälle yrityksille tilastokeskuksen 2018 liikevaihdolla	2020-07	2020-08	2020-09	2020-10	2020-11	2020-12	2021-01	2021-02	2021-03	2021-04	2021-05	2021-06
Majoitus- ja ravitsemistoiminta	-15 %	-16 %	-18 %	-27 %	-30 %	-38 %	-39 %	-37 %	-36 %	42 %	97 %	13 %
Hallinto- ja tukipalvelutoiminta	-16 %	-20 %	-17 %	-20 %	-18 %	-14 %	-22 %	-19 %	-9 %	20 %	17 %	18 %
Taiteet, viihde ja virkistys	-31 %	-7 %	-17 %	-29 %	-33 %	-29 %	-41 %	-43 %	-29 %	31 %	52 %	11 %
Rakentaminen	3 %	1 %	4 %	-1 %	6 %	15 %	-8 %	-6 %	4 %	5 %	14 %	4 %
Koulutus	6 %	-6 %	-2 %	-14 %	3 %	13 %	-12 %	-16 %	-2 %	14 %	15 %	9 %
Terveys- ja sosiaalipalvelut	3 %	8 %	5 %	11 %	5 %	17 %	2 %	6 %	8 %	16 %	25 %	10 %
Informaatio ja viestintä	4 %	2 %	7 %	8 %	7 %	9 %	8 %	-7 %	5 %	9 %	11 %	16 %
Teollisuus	-4 %	0 %	0 %	-3 %	-1 %	9 %	-14 %	-5 %	0 %	0 %	7 %	-3 %
Muu palvelutoiminta	4 %	-1 %	3 %	-4 %	-4 %	-2 %	-15 %	-10 %	1 %	14 %	15 %	-14 %
Ammatillinen, tieteellinen ja tekninen toiminta	-7 %	-5 %	-1 %	-1 %	2 %	7 %	-7 %	-5 %	3 %	10 %	14 %	5 %
Kiinteistöalan toiminta	-1 %	3 %	10 %	2 %	9 %	7 %	16 %	12 %	26 %	35 %	48 %	10 %
Kuljetus ja varastointi	-3 %	-4 %	-1 %	-5 %	-7 %	1 %	-8 %	-9 %	-1 %	4 %	11 %	6 %
Tukku- ja vähittäiskauppa; moottoriajoneuvojen ja moottoripyörien korjaus	3 %	0 %	9 %	3 %	2 %	6 %	-9 %	-6 %	8 %	15 %	15 %	5 %

Keskimääräisen liikevaihdon muutos verrattuna edelliseen vuoteen euroina kaikille 1-10 hlö työllistävälle yrityksille tilastokeskuksen 2018 liikevaihdolla	2020-07	2020-08	2020-09	2020-10	2020-11	2020-12	2021-01	2021-02	2021-03	2021-04	2021-05	2021-06
Majoitus- ja ravitsemistoiminta	-33 M€	-34 M€	-36 M€	-52 M€	-55 M€	-77 M€	-64 M€	-62 M€	-49 M€	24 M€	62 M€	10 M€
Hallinto- ja tukipalvelutoiminta	-29 M€	-38 M€	-34 M€	-42 M€	-37 M€	-27 M€	-39 M€	-33 M€	-16 M€	26 M€	24 M€	15 M€
Taiteet, viihde ja virkistys	-25 M€	-5 M€	-13 M€	-21 M€	-24 M€	-23 M€	-26 M€	-29 M€	-17 M€	10 M€	18 M€	3 M€
Rakentaminen	27 M€	12 M€	29 M€	-8 M€	50 M€	110 M€	-53 M€	-36 M€	30 M€	39 M€	115 M€	20 M€
Koulutus	1 M€	-1 M€	-0 M€	-5 M€	1 M€	5 M€	-3 M€	-4 M€	-0 M€	3 M€	3 M€	1 M€
Terveys- ja sosiaalipalvelut	3 M€	8 M€	6 M€	13 M€	6 M€	21 M€	2 M€	7 M€	10 M€	19 M€	28 M€	7 M€
Informaatio ja viestintä	6 M€	3 M€	14 M€	17 M€	14 M€	22 M€	20 M€	-14 M€	10 M€	18 M€	22 M€	16 M€
Teollisuus	-24 M€	1 M€	0 M€	-26 M€	-5 M€	60 M€	-91 M€	-29 M€	3 M€	2 M€	46 M€	-15 M€
Muu palvelutoiminta	2 M€	-0 M€	1 M€	-2 M€	-1 M€	-1 M€	-5 M€	-4 M€	1 M€	4 M€	5 M€	-3 M€
Ammatillinen, tieteellinen ja tekninen toiminta	-24 M€	-19 M€	-2 M€	-5 M€	10 M€	34 M€	-27 M€	-22 M€	12 M€	42 M€	58 M€	13 M€
Kiinteistöalan toiminta	-4 M€	11 M€	36 M€	6 M€	33 M€	28 M€	60 M€	46 M€	102 M€	127 M€	170 M€	26 M€
Kuljetus ja varastointi	-11 M€	-18 M€	-4 M€	-22 M€	-32 M€	3 M€	-34 M€	-35 M€	-5 M€	15 M€	44 M€	12 M€
Tukku- ja vähittäiskauppa; moottoriajoneuvojen ja moottoripyörien korjaus	39 M€	-1 M€	130 M€	46 M€	34 M€	89 M€	-119 M€	-75 M€	118 M€	203 M€	215 M€	50 M€
Seuratut toimialat yhteensä	-72 M€	-83 M€	126 M€	-101 M€	-6 M€	244 M€	-380 M€	-290 M€	198 M€	531 M€	810 M€	157 M€

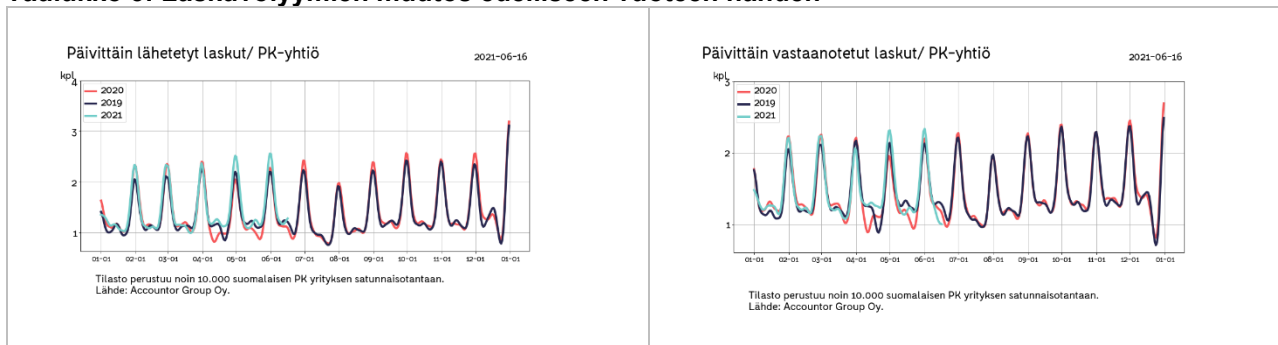


Taulukko 2: Ostojen ja muiden kulujen muutos

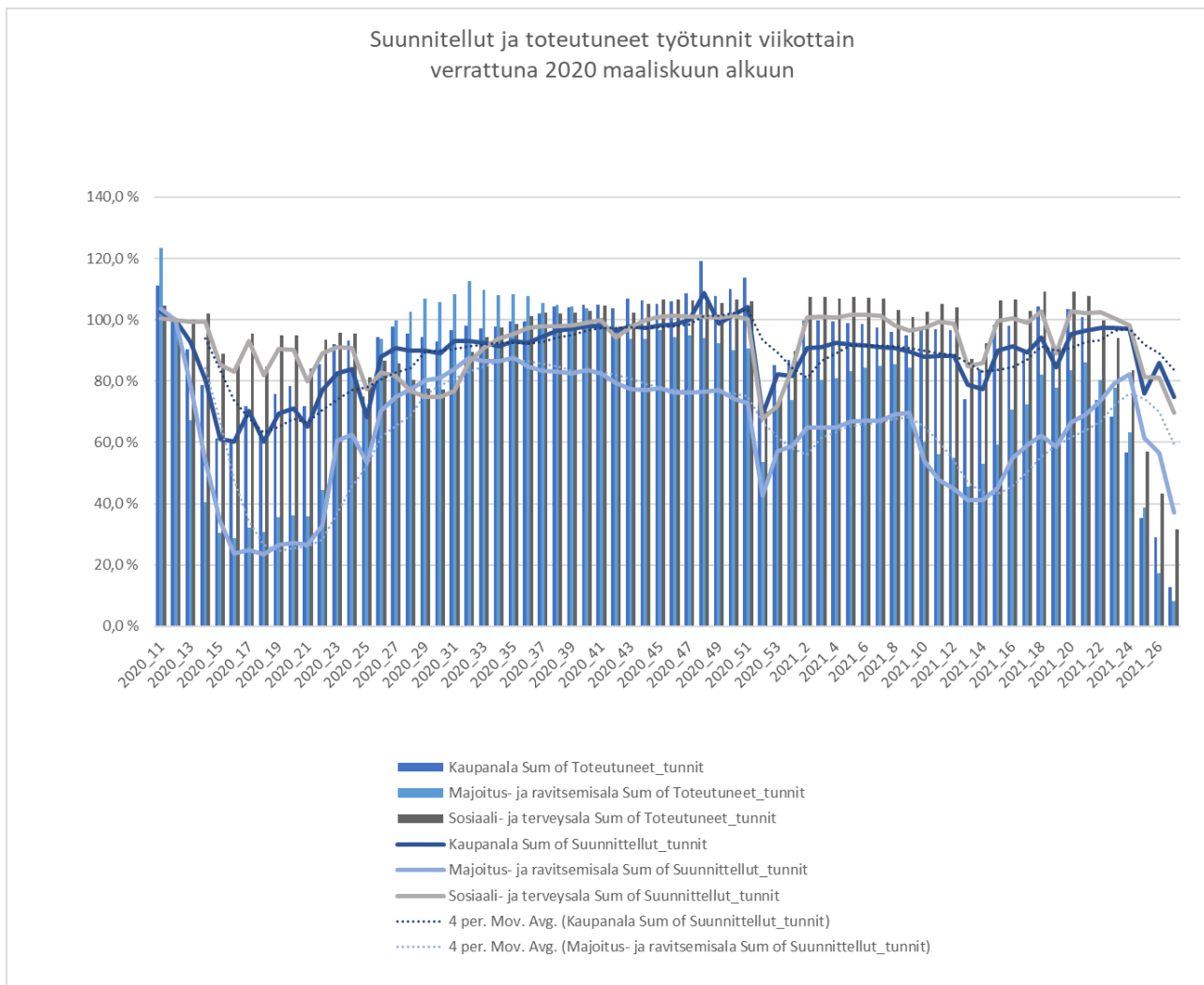
Keskimääräinen ostojen muutos verrattuna edelliseen vuoteen prosentteina	2020-07	2020-08	2020-09	2020-10	2020-11	2020-12	2021-01	2021-02	2021-03	2021-04	2021-05	2021-06
Majoitus- ja ravitsemistoiminta	-18%	-15%	-13%	-24%	-26%	-30%	-35%	-34%	-28%	26%	63%	13%
Hallinto- ja tukipalvelutoiminta	-11%	-13%	-12%	-17%	-13%	-13%	-14%	-10%	-1%	16%	24%	16%
Taiteet, viihde ja virkistys	-33%	-17%	-14%	-20%	-14%	-18%	-25%	-24%	-13%	15%	31%	1%
Rakentaminen	10%	4%	8%	5%	9%	12%	-8%	-7%	-2%	-1%	6%	-14%
Koulutus	2%	-20%	-8%	-12%	-13%	-5%	-18%	-11%	5%	15%	24%	1%
Terveys- ja sosiaalipalvelut	12%	4%	3%	17%	-1%	6%	2%	6%	8%	11%	22%	9%
Informaatio ja viestintä	-1%	-5%	1%	-2%	1%	4%	-3%	-1%	4%	16%	23%	7%
Teollisuus	-2%	-6%	1%	-3%	3%	10%	-9%	2%	4%	9%	13%	-6%
Muu palvelutoiminta	4%	-5%	4%	-3%	1%	3%	-2%	2%	8%	30%	20%	14%
Ammatillinen, tieteellinen ja tekninen toiminta	-7%	-8%	-2%	-4%	0%	3%	-8%	-5%	1%	10%	17%	5%
Kiinteistöalan toiminta	4%	-4%	-10%	3%	1%	11%	0%	5%	8%	4%	14%	5%
Kuljetus ja varastointi	-6%	-5%	0%	-7%	-6%	5%	-7%	-2%	3%	2%	5%	-17%
Tukku- ja vähittäiskauppa; moottoriajoneuvojen ja moottoripyörien korjaus	5%	0%	8%	4%	9%	13%	-4%	2%	10%	19%	19%	-7%
Keskimääräinen ostojen muutos verrattuna edelliseen vuoteen toimialan yrityksillä miljoonaa euroa	2020-07	2020-08	2020-09	2020-10	2020-11	2020-12	2021-01	2021-02	2021-03	2021-04	2021-05	2021-06
Majoitus- ja ravitsemistoiminta	-€35M	-€28M	-€23M	-€46M	-€48M	-€58M	-€63M	-€57M	-€40M	€23M	€51M	€10M
Hallinto- ja tukipalvelutoiminta	-€20M	-€24M	-€24M	-€36M	-€28M	-€27M	-€27M	-€18M	-€2M	€24M	€36M	€16M
Taiteet, viihde ja virkistys	-€26M	-€12M	-€10M	-€15M	-€10M	-€14M	-€17M	-€14M	-€8M	€7M	€13M	€0M
Rakentaminen	€80M	€33M	€62M	€46M	€74M	€88M	-€61M	-€49M	-€14M	-€6M	€53M	-€73M
Koulutus	€0M	-€5M	-€3M	-€4M	-€4M	-€2M	-€5M	-€3M	€1M	€4M	€5M	€0M
Terveys- ja sosiaalipalvelut	€11M	€4M	€4M	€19M	-€1M	€8M	€3M	€6M	€10M	€12M	€21M	€6M
Informaatio ja viestintä	-€1M	-€9M	€2M	-€5M	€3M	€9M	-€6M	-€2M	€8M	€29M	€39M	€8M
Teollisuus	-€14M	-€39M	€6M	-€18M	€16M	€61M	-€58M	€13M	€26M	€53M	€75M	-€23M
Muu palvelutoiminta	€1M	-€2M	€1M	-€1M	€0M	€1M	-€1M	€1M	€2M	€8M	€6M	€3M
Ammatillinen, tieteellinen ja tekninen toiminta	-€26M	-€32M	-€9M	-€17M	-€0M	€16M	-€33M	-€21M	€5M	€38M	€61M	€13M
Kiinteistöalan toiminta	€14M	-€17M	-€42M	€11M	€5M	€46M	€0M	€16M	€31M	€13M	€46M	€13M
Kuljetus ja varastointi	-€25M	-€22M	-€1M	-€33M	-€27M	€21M	-€31M	-€9M	€14M	€10M	€19M	-€41M
Tukku- ja vähittäiskauppa; moottoriajoneuvojen ja moottoripyörien korjaus	€65M	€5M	€122M	€64M	€131M	€189M	-€57M	€32M	€150M	€255M	€254M	-€67M
Kustannusten muutos seuratuilla toimialoilla	€25M	-€149M	€86M	-€34M	€112M	€338M	-€355M	-€105M	€184M	€472M	€678M	-€135M



Taulukko 3: Laskuvolyymien muutos edelliseen vuoteen nähden

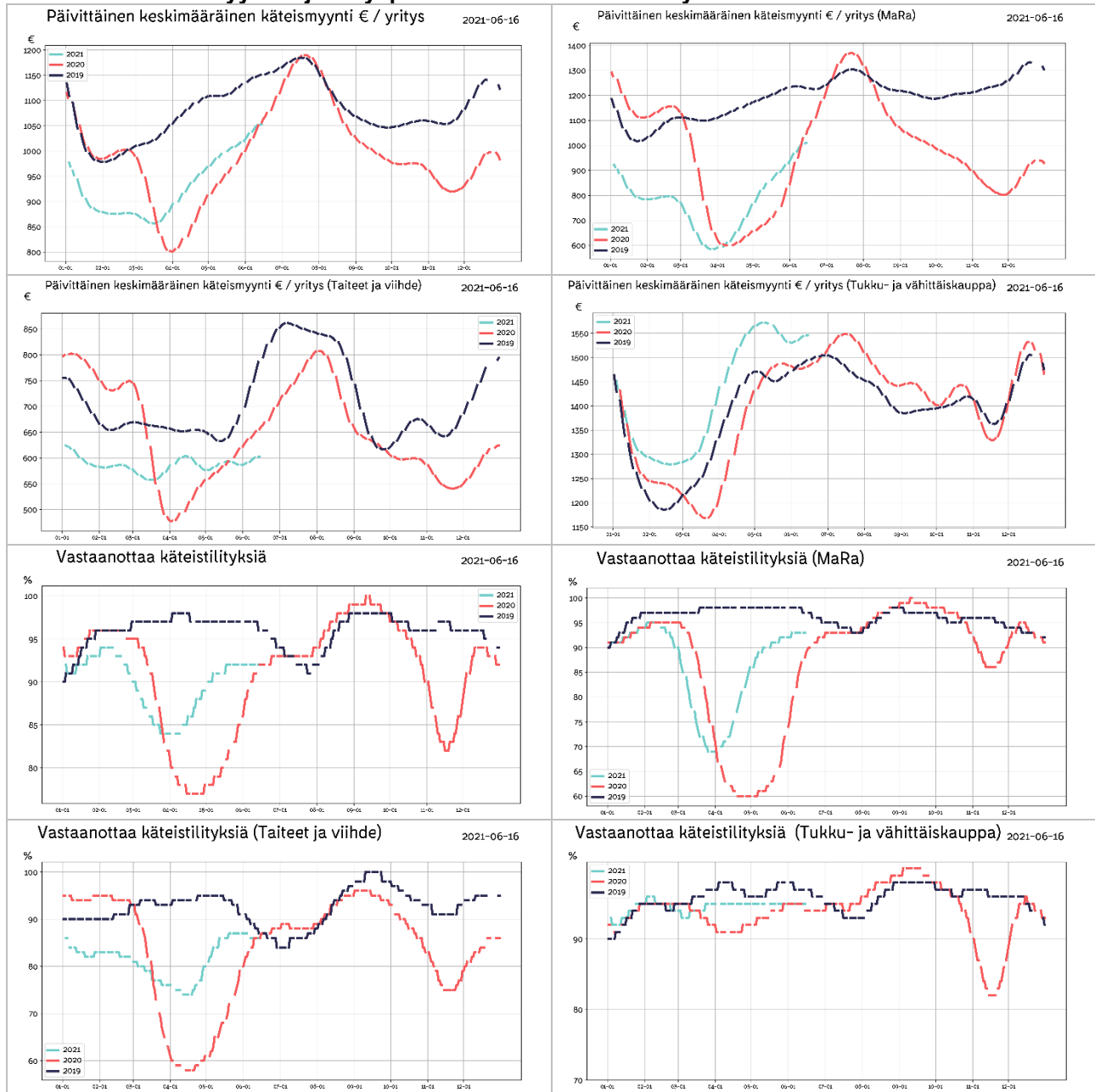


Taulukko 4: Työtuntitilasto





Taulukko 5: Käteismyynnin ja tilityspisteiden lukumäärän kehitys





Taulukko 6: Maksamattomat ostovelat

Ostolaskujen kiertonopeus päivinä																		
	2020-01	2020-02	2020-03	2020-04	2020-05	2020-06	2020-07	2020-08	2020-09	2020-10	2020-11	2020-12	2021-01	2021-02	2021-03	2021-04	2021-05	2021-06
Majoitus- ja ravitsemistoiminta	21	21	29	32	35	38	40	42	41	41	44	39	35	39	49	60	60	57
Hallinto- ja tukipalvelutoiminta	12	10	17	19	19	20	28	29	27	26	26	30	30	31	35	30	37	30
Taiteet, viihde ja virkistys	16	16	17	18	18	21	25	29	30	26	30	26	21	21	27	30	31	25
Rakentaminen	14	13	15	14	14	16	17	17	19	17	19	19	15	16	18	19	21	19
Koulutus	11	7	8	10	12	11	18	14	12	10	12	8	10	9	9	10	9	12
Terveys- ja sosiaalipalvelut	14	12	15	15	13	14	18	19	18	20	20	15	18	17	20	19	18	17
Informaatio ja viestintä	16	15	16	16	16	17	18	19	21	20	21	17	16	16	19	19	19	17
Teollisuus	13	12	13	13	13	13	14	15	16	14	15	14	12	13	14	15	15	14
Muu palvelutoiminta	23	20	24	29	30	28	29	27	32	29	32	26	29	24	22	22	23	20
Ammatillinen, tieteellinen ja tekninen toiminta	19	18	20	21	20	21	23	25	28	26	27	25	22	21	24	26	25	19
Kiinteistöalan toiminta	10	10	10	11	9	11	11	13	13	11	13	14	12	12	14	13	13	9
Kuljetus ja varastointi	17	16	19	20	18	19	21	19	21	19	22	20	17	16	19	18	21	19
Tukku- ja vähittäiskauppa; moottoriajoneuvot	17	21	20	15	15	16	18	13	12	13	13	15	15	14	17	17	17	19
Maksamattomat ostovelat kuukausiikivevahdosta																		
	2020-01	2020-02	2020-03	2020-04	2020-05	2020-06	2020-07	2020-08	2020-09	2020-10	2020-11	2020-12	2021-01	2021-02	2021-03	2021-04	2021-05	2021-06
Majoitus- ja ravitsemistoiminta	31%	40%	40%	47%	44%	51%	46%	47%	58%	63%	63%	64%	81%	77%	126%	331%	284%	248%
Hallinto- ja tukipalvelutoiminta	19%	24%	17%	25%	27%	23%	45%	27%	36%	25%	28%	37%	45%	40%	69%	95%	82%	142%
Taiteet, viihde ja virkistys	33%	43%	43%	51%	52%	61%	56%	64%	60%	68%	62%	54%	59%	59%	67%	127%	108%	140%
Rakentaminen	38%	46%	42%	48%	42%	39%	45%	40%	47%	42%	43%	51%	56%	54%	52%	51%	45%	80%
Koulutus	36%	35%	27%	33%	34%	43%	87%	46%	57%	40%	37%	34%	39%	25%	29%	47%	52%	64%
Terveys- ja sosiaalipalvelut	24%	34%	33%	36%	34%	42%	48%	47%	42%	46%	40%	47%	40%	40%	45%	49%	47%	70%
Informaatio ja viestintä	28%	42%	46%	48%	56%	58%	72%	64%	70%	68%	69%	50%	43%	49%	52%	54%	57%	108%
Teollisuus	23%	33%	32%	33%	30%	32%	40%	37%	38%	34%	34%	44%	42%	41%	39%	39%	39%	61%
Muu palvelutoiminta	61%	87%	73%	96%	88%	80%	86%	74%	82%	73%	85%	78%	73%	70%	79%	119%	110%	142%
Ammatillinen, tieteellinen ja tekninen toiminta	34%	41%	43%	48%	47%	48%	68%	60%	69%	57%	59%	56%	69%	64%	64%	74%	70%	124%
Kiinteistöalan toiminta	14%	22%	20%	23%	23%	19%	22%	23%	27%	29%	28%	30%	33%	32%	34%	38%	33%	50%
Kuljetus ja varastointi	30%	33%	36%	46%	39%	43%	45%	45%	50%	51%	52%	59%	63%	58%	64%	75%	64%	136%
Tukku- ja vähittäiskauppa; moottoriajoneuvot	18%	24%	22%	26%	27%	31%	32%	29%	33%	32%	33%	33%	36%	33%	35%	38%	34%	50%



Liite: Taulukoiden selitykset ja tilaston taustatiedot

Taulukko 1: Liikevaihdon kehitys euroina ja prosentteina

Taulukkoon on normalisoitu noin 10000 yrityksen liikevaihdon kehitys suhteessa viimevuoteen eri toimialoille. Otantaan valittavien yritysten määrä saattaa kuukausittain jossain määrin muuttua, josta johtuen luvuissa saattaa myös olla pieniä muutoksia aiemmin ilmoitettuihin lukuihin nähden. Yritysmäärän muutos johtuu siitä, että valitsemme mukaan vain yrityksiä, jotka ovat olleet mukana koko tarkastelujakson ja jakson pituuden kasvaessa osa yrityksistä saattaa pudota pois.

Taulukko 2: Ostojen suhteellinen muutos edelliseen vuoteen verrattuna

Ostojen muutos kuvaa ostovolyymiä suhteessa edelliseen vuoteen. Tilastossa on mukana myös eläkevakuutusmaksut, verot ja muut tapahtumat jotka yritykselle kirjataan ostolaskuina. Ostovolyymien muutos arvioidaan prosentteina edelliseen vuoteen sekä toimialojen euromääräisenä muutoksena verrattuna edelliseen vuoteen.

Taulukko 3: Laskuvolyymien muutos edelliseen vuoteen nähden

Päivittäin lähetetyt laskut indikoivat taloudellista aktiivisuutta sekä myynnin kehittymistä. Vastaavasti päivittäin vastaanotetut laskut indikoivat PK sektorin kulujen kehittymistä. Kuluissa ovat mukana suurimpina yksittäisinä kuluerinä ovat mm. ennakkovero, TYEL, YEL, vakuutukset, vuokrat. Muita liiketoiminnan kuluja ovat tyypillisesti esimerkiksi tuotannolliset ostot sekä työssä käytetty leasing kalusto, rahoituskulut, polttoainekulut, sähkö, vesi, luottokortit, matkakulut jne.

Taulukko 4: Työtuntitilasto

Tilastossa seurataan suunniteltuja ja toteutuneita työtunteja kriisialoilla (Mara ja Kaupan alat) Tilastossa vertailun indeksitaso 100% on maaliskuu 2020 alkuviikot. Merkittävä osa tunneista kirjataan jälkikäteen, joten tilaston ajopäivän viikko ja suunniteltu tilaston ajopäivästä lasketut pari seuraavaa viikkoa vaikuttasivat nykytilanteessa päivittyvän jälkikäteen ajopäivää korkeammalle tasolle. Tilaston ajopäivää uudempien viikkojen osalta on mieluummin seurattava muutosta edellisiin viikkoihin nähden koska se tulee jossain määrin ennustamaan tuntien lisäystä tai vähenemistä jatkoa ajatellen.

Taulukko 5: Käteismyynnin ja tilityspisteiden lukumäärän kehitys

Tilastossa seurataan käteismyynnin euromääräistä volyymiä sekä niiden yritysten joukkoa, jotka vastaanottavat käteismyynnitapahtumia. Käteismyynniksi lasketaan korttimyynti sekä käteistilitykset, kun ne suoritetaan yrityksen pankkitilille rahahuoltoyrityksen toimesta. Käteismyynnin arvo sisältää mahdollisen arvonlisäveron. Käteismyynnitapahtumien kehitystä seurataan kriisitoimialoittain. Tilaston avulla voidaan arvioida, kuinka suuri osa yrityksistä on avoinna ja vastaanottaa käteistapahtumia verrattuna viime vuoteen. Valitut sekä vuoden 2019 että 2020 tilastoissa ovat samoja yrityksiä. Molemmissa tapahtumissa on muutaman päivän viive alkuperäiseen myyntitapahtumaan.

Taulukko 6: Maksamattomat ostovelat

Maksamattomat ostovelat osuutena keskimääräisestä kuukausittaisesta liikevaihdosta lasketaan kaavalla erääntyneet ostolaskut / kolmen edellisen kuuden kuukauden myynti. Ostovelkojen kiertonopeus lasketaan vastaavasti kaavalla 365*ostovelat/keskimääräiset edellisen kuuden kuukauden ostot.

Tilaston tausta

Accountor toimittaa tilanepäivityksen kerran viikossa kriisin ajan keskittyen kussakin päivityksessä tilastoista esille nouseviin erityispiirteisiin. Accountor konsernin kirjanpito-ohjelmilla hoidetaan yli 100.000 suomalaisen PK yrityksen kirjanpito. Näistä asiakkaista osa on valinnut reaaliaikaisen täysin sähköisen taloushallinnon, jolloin ostolaskut, myyntilaskut sekä pankkitilitapahtumat näkyvät kirjanpidossa lähes reaaliaikaisesti saman työpäivän aikana. Tilastot antavat päiväkohtaisen tilannekuvan sellaisena kuin se on kirjanpitoaineistossa. Tilastoissa ei ole huomioitu esimerkiksi tulevaa laskutusta, jotka päivätään aiemmalle päivämäärälle, esim. edelliselle kuulle. Tällä on merkitystä varsinkin kuun vaihteen aikoihin ennen kuin vaihteesta on kulunut keskimäärin vähintään 5 päivää. Tuntikirjauksia tekee noin 80000 työntekijää Sote, Mara ja Kaupan aloilla, Riippuen työehtosopimuksesta tunnit pitää suunnitella jo viikkoa tai kahta viikkoa ennen työn aloitusta. Käytännössä tilanne osalta toteutuneet tunnit kirjautuvat jälkikäteen viimeistään palkanmaksuajankohtaan mennessä. Tästä johtuen tunteja kirjataan jälkikäteen toteutuneiksi vielä muutama viikko takautuvasti.

Tilaston lähdeaineiston demografia

Accountor konsernin sähköisen taloushallinnon lähes reaaliaikaisista asiakkaista olemme satunnaisotannalla valinneet lähes 10.000 asiakasta, joiden sekä kirjanpito tiedot löytyvät sekä keväältä 2019 että nyt keväältä 2020 tehden vuosivertailun mahdollisimman luotettavaksi. Aineiston muuttamiseksi paremmin keskimääräistä yritystä kuvaavaksi olemme poistaneet keskimääräistä merkittävästi suuremmat yksittäiset tapahtumat, kuten yksittäiset suurimmat laskut (outliers) joita syntyy esim. koko varaston myynnin tai muun vastaavan liiketapahtuman yhteydessä. Lisäksi emme raportoi lukuja, joissa on vähemmän kuin 10 yrityksen tietoja.

Sähköisen taloushallinnon asiakkaat ovat tyypillisesti modernimpia yrityksiä, joissa yrittäjä haluaa olla paremmin selvillä yhtiön taloudellisesta tilanteesta ja siten myös todennäköisesti valmiimpia kohtaamaan kriisin vaikutukset kuin perinteinen yrittäjä.

Tilastoissa ei tietosuojaan vuoksi huomioida toiminimiä tai esimerkiksi käteiskauppaa tekevää kuluttajille myyviä yrityksiä. Vastaavasti työvuorosuunnittelua ja tuntikirjauksia tekevät tyypillisesti vähintään 5 henkeä työllistävät yritykset, joten tilastossa ei ole mukana kaikkein pienimpiä yrityksiä.

Tietosuojasta

Accountor käsittelee tietoja ja tuottaa tilastoja tietosuojalainsäädännön ja sopimusehtojen rajoissa. Tiedot perustuvat taloushallintopalveluiden tarjoamisen/tuottamisen yhteydessä syntyneisiin tapahtuma/transaktiotietoihin ja niitä on käsitelty tilastollisin menetelmin. Käsiteltävät tiedot on aggregoitu siten, että yksittäistä yritystä ei ole mahdollista tunnistaa, lisäksi tietosuojapolitiikkamme mukaisesti tietoja julkistetaan ulos vain toimialakohteisesti ja keskiarvoina.

Petri Karjalainen

+358 40 741 6041

petri.karjalainen@finago.com

www.accountor.com