



Tilannepäivitys PK-yritysten reaaliaikaiseen taloustietoon perustuen 18.3.2021

- Maaliskuun liikevaihdon jättämä on tasolla -118M€ verrattuna edelliseen vuoteen.
- Toimialoista vain viestintä, kauppa, rakentaminen ja kiinteistöalan liikevaihto edellisvuotta edellä. Muilla aloilla jäädyään edellisen vuoden liikevaihtotasosta.
- Lähetettyjen ja vastaanotettujen laskujen kappalemäärä hieman alle edellisen vuoden tason, vastaanotettujen laskujen keskusumma merkittävästi alle edellisen vuoden tason.
- Kuluttajavetoinen käteismyynti on kokonaisuutena laskussa, kaupan alan käännettä kasvuun odotetaan muutaman viikon kuluessa normaalin vuodenaikavaihtelun mukaisesti
- MaRa-alan suunniteltujen ja toteutuneiden työtuntien pieneneminen kiihtyy.
- Helmikuussa erääntyneitä laskuja maksettu jonkin verran lisää mutta erityisesti MaRa- alalla maksamattomien laskujen osuus on huolestuttavan suuri.

Liikevaihdon jättämä verrattuna edelliseen vuoteen on edelleen kasvussa. Tällä hetkellä jättämä on tasolla -118M€ verrattuna edelliseen vuoteen. Vuonna 2020 yhteiskunnan sulkutoimet ajoittuivat suunnilleen samaan ajankohtaan, joten jatkamme vertailua vuoteen 2020 verrataksemme taloudellisia vaikutuksia vuodentakaiseen. Toimialoista yhä useammat osoittavat kohtaan- vansa vaikeuksia, kun vuosi sitten kriisi kohdistui enemmän pienimpiin yrityksiin. Poikkeuksen tekevät seuraavat toimialat: 1) rakentaminen, jossa ollaan hieman edellisvuotta edellä mutta johtuen matkustusrajoituksista on mahdollista, että myös

tämän toimialan liikevaihto alkaa laskemaan työvoiman saatavuuden vähenemisen johdosta, 2) Informaatio ja viestintä, 3) kiinteistöalan toiminta, jota etätyö vauhdittaa ja 4) tukku ja vähittäiskauppa, jossa veturina käteismyynti. Kuitenkin koska yritystenvälinen laskutus yleensä tapahtuu kuun vaihteessa, on oletettavaa, että myös tämän toimialan liikevaihto jää edellisestä vuodesta.

Yritykset kompensoivat liikevaihdon jättämää säästötoimilla, jotka ovat lisääntyneet lähes kaikilla sektoreilla. Tämä näkyy erityisesti ostolaskujen keskikoon pienentymisenä, minkä perusteella arvioimme, että suuremmat hankinnat ovat jäissä ja tällä hetkellä tehdään vain pienempiä, välttämättömiä hankintoja.

Myös kuluttajavetoinen käteismyynti on edellisvuoden tapaan laskussa liikkumisen vähentyessä. Kaupan alan odotetaan kuitenkin lähtevän kasvuun normaalin vuodenaikavaihtelun mukaisesti lähiviikkojen aikana. Tämä käänne toteutuessaan tulee kääntämään monet kuluttajavetoiset sektorit kasvuun. Toisaalta rajoitusten pitkittyessä käänne voi jäädä tapahtumatta johtaen pitkittyneisiin vaikutuksiin PK-sektorilla.

Tällä hetkellä huolestuttavinta on MaRa-alan maksukyvyyn kehittyminen viime aikoina. Yhä useampi lasku maksetaan myöhässä, ja alalla menee tällä hetkellä lähes koko kuukauden liikevaihto maksamattomien laskujen maksamiseen. Tämä tarkoittaa, että yrityksillä kassavarat eivät mahdollisesti riitä palkkoihin tai liiketoiminnan normaaliin pyörittämiseen.

Seuraava tilannepäivitys taas noin viikon kuluttua.



Taulukko 1: Liikevaihdon kehitys euroina ja prosentteina

Keskimääräisen liikevaihdon muutos verrattuna edelliseen vuoteen prosentteina kaikille 1-10 hlö työllistävälle yrityksille tilastokeskuksen 2018 liikevaihdon	2020-04	2020-05	2020-06	2020-07	2020-08	2020-09	2020-10	2020-11	2020-12	2021-01	2021-02	2021-03
Majoitus- ja ravitsemistoiminta	-70 %	-68 %	-30 %	-15 %	-16 %	-18 %	-27 %	-30 %	-39 %	-42 %	-39 %	-43 %
Hallinto- ja tukipalvelutoiminta	-29 %	-28 %	-21 %	-16 %	-20 %	-17 %	-20 %	-19 %	-14 %	-23 %	-22 %	-21 %
Taiteet, viihde ja virkistys	-50 %	-53 %	-32 %	-31 %	-8 %	-17 %	-29 %	-32 %	-30 %	-44 %	-45 %	-45 %
Rakentaminen	4 %	-6 %	8 %	3 %	0 %	3 %	-1 %	6 %	16 %	-11 %	-9 %	0 %
Koulutus	-28 %	-29 %	-12 %	4 %	-6 %	-2 %	-14 %	4 %	10 %	-22 %	-23 %	-25 %
Terveys- ja sosiaalipalvelut	7 %	-10 %	6 %	4 %	7 %	5 %	9 %	1 %	10 %	-10 %	-8 %	-15 %
Informaatio ja viestintä	5 %	2 %	5 %	3 %	1 %	7 %	8 %	7 %	9 %	3 %	-11 %	8 %
Teollisuus	-1 %	-13 %	1 %	-4 %	0 %	0 %	-4 %	-1 %	8 %	-18 %	-8 %	-6 %
Muu palvelutoiminta	-23 %	-26 %	-5 %	2 %	-1 %	3 %	-5 %	-5 %	-1 %	-16 %	-12 %	-13 %
Ammatillinen, tieteellinen ja tekninen toiminta	-5 %	-11 %	-1 %	-7 %	-5 %	-1 %	-1 %	2 %	6 %	-11 %	-9 %	-5 %
Kiinteistöalan toiminta	-6 %	-5 %	3 %	-2 %	2 %	10 %	1 %	9 %	6 %	13 %	9 %	6 %
Kuljetus ja varastointi	-6 %	-13 %	-1 %	-3 %	-4 %	-1 %	-5 %	-7 %	-1 %	-12 %	-13 %	-8 %
Tukku- ja vähittäiskauppa; moottorijoneuvojen ja moottoripyörien korjaus	-13 %	-13 %	5 %	2 %	-1 %	8 %	3 %	2 %	5 %	-11 %	-7 %	1 %

Keskimääräisen liikevaihdon muutos verrattuna edelliseen vuoteen euroina kaikille 1-10 hlö työllistävälle yrityksille tilastokeskuksen 2018 liikevaihdon	2020-04	2020-05	2020-06	2020-07	2020-08	2020-09	2020-10	2020-11	2020-12	2021-01	2021-02	2021-03
Majoitus- ja ravitsemistoiminta	-130 M€	-134 M€	-60 M€	-33 M€	-34 M€	-37 M€	-53 M€	-56 M€	-79 M€	-68 M€	-66 M€	-43 M€
Hallinto- ja tukipalvelutoiminta	-52 M€	-56 M€	-39 M€	-29 M€	-39 M€	-33 M€	-42 M€	-38 M€	-27 M€	-41 M€	-37 M€	-20 M€
Taiteet, viihde ja virkistys	-32 M€	-40 M€	-23 M€	-25 M€	-6 M€	-13 M€	-22 M€	-23 M€	-24 M€	-28 M€	-30 M€	-20 M€
Rakentaminen	25 M€	-54 M€	68 M€	27 M€	1 M€	25 M€	-12 M€	50 M€	122 M€	-75 M€	-58 M€	1 M€
Koulutus	-8 M€	-10 M€	-3 M€	1 M€	-1 M€	-1 M€	-5 M€	1 M€	4 M€	-6 M€	-6 M€	-5 M€
Terveys- ja sosiaalipalvelut	8 M€	-12 M€	7 M€	4 M€	8 M€	6 M€	11 M€	2 M€	12 M€	-13 M€	-9 M€	-11 M€
Informaatio ja viestintä	9 M€	4 M€	11 M€	5 M€	3 M€	14 M€	17 M€	14 M€	21 M€	8 M€	-24 M€	9 M€
Teollisuus	-4 M€	-107 M€	10 M€	-25 M€	-3 M€	-1 M€	-27 M€	-7 M€	55 M€	-111 M€	-47 M€	-23 M€
Muu palvelutoiminta	-8 M€	-10 M€	-2 M€	1 M€	-0 M€	1 M€	-2 M€	-2 M€	-0 M€	-6 M€	-4 M€	-3 M€
Ammatillinen, tieteellinen ja tekninen toiminta	-23 M€	-51 M€	-6 M€	-26 M€	-20 M€	-4 M€	-6 M€	11 M€	29 M€	-45 M€	-37 M€	-11 M€
Kiinteistöalan toiminta	-21 M€	-20 M€	12 M€	-6 M€	8 M€	36 M€	3 M€	32 M€	23 M€	48 M€	36 M€	15 M€
Kuljetus ja varastointi	-26 M€	-58 M€	-6 M€	-12 M€	-18 M€	-6 M€	-23 M€	-32 M€	-4 M€	-49 M€	-53 M€	-16 M€
Tukku- ja vähittäiskauppa; moottorijoneuvojen ja moottoripyörien korjaus	-192 M€	-215 M€	73 M€	36 M€	-11 M€	125 M€	42 M€	33 M€	79 M€	-151 M€	-95 M€	10 M€
Seuratut toimialat yhteensä	-454 M€	-763 M€	42 M€	-83 M€	-113 M€	113 M€	-119 M€	-15 M€	211 M€	-537 M€	-430 M€	-118 M€

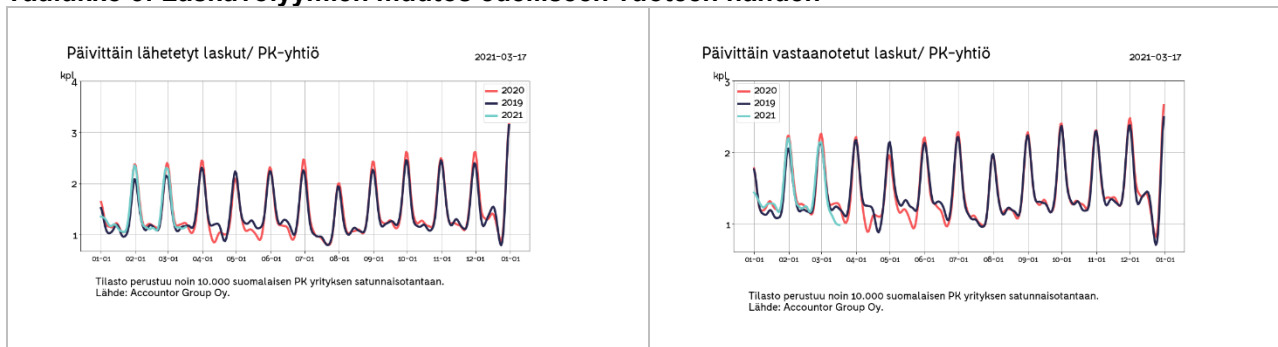


Taulukko 2: Ostojen ja muiden kulujen muutos

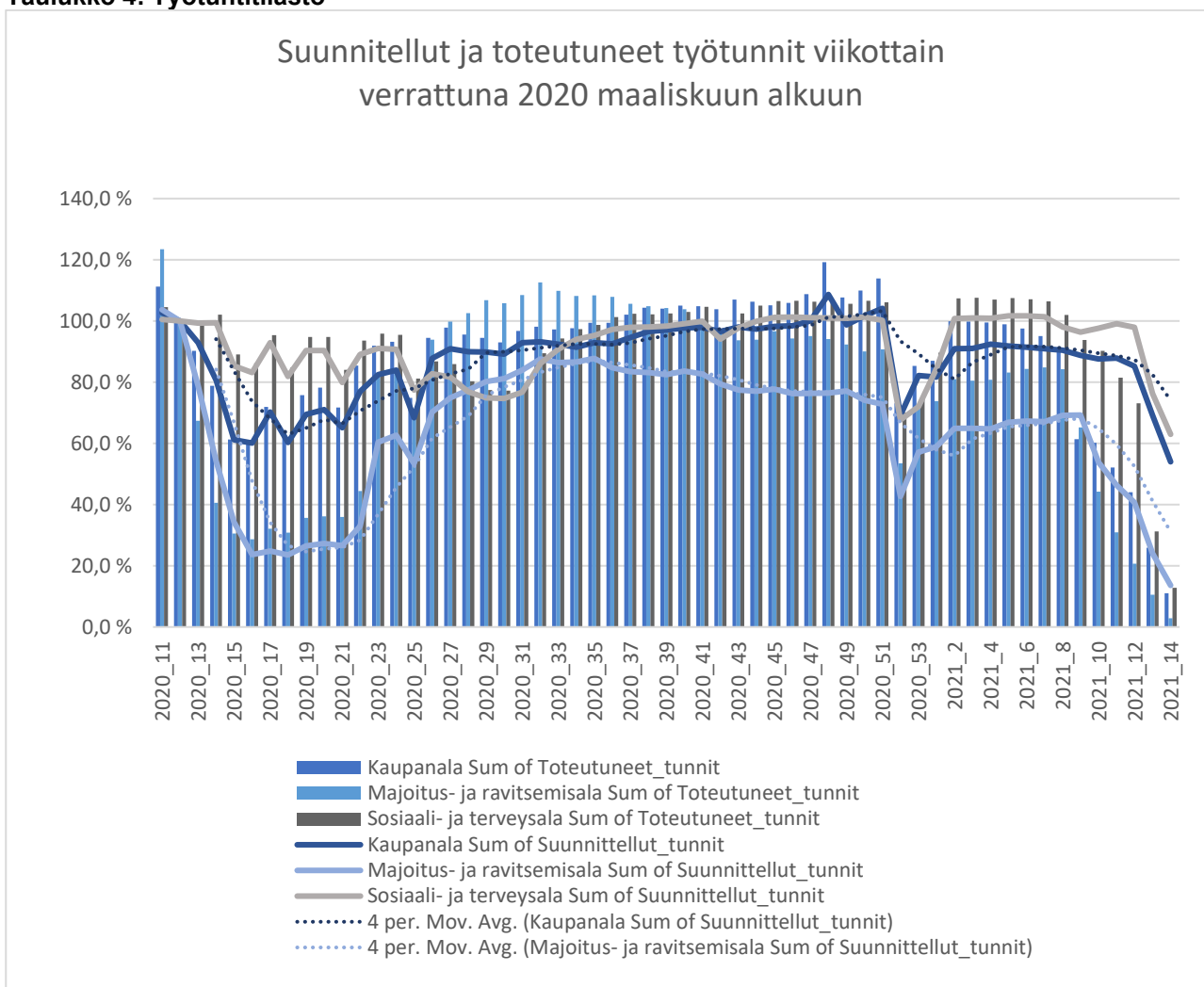
Keskimääräinen ostojen muutos verrattuna edelliseen vuoteen prosentteina	2020-03	2020-04	2020-05	2020-06	2020-07	2020-08	2020-09	2020-10	2020-11	2020-12	2021-01	2021-02	2021-03
Majoitus- ja ravitsemistoiminta	-40 %	-49 %	-57 %	-27 %	-18 %	-14 %	-13 %	-24 %	-25 %	-29 %	-35 %	-33 %	-37 %
Hallinto- ja tukipalvelutoiminta	-37 %	-19 %	-27 %	-18 %	-12 %	-14 %	-13 %	-17 %	-13 %	-14 %	-12 %	-12 %	-9 %
Taiteet, viihde ja virkistys	-36 %	-33 %	-43 %	-34 %	-34 %	-17 %	-14 %	-21 %	-14 %	-19 %	-24 %	-26 %	-20 %
Rakentaminen	-30 %	18 %	4 %	12 %	10 %	3 %	7 %	4 %	8 %	12 %	-9 %	-8 %	-21 %
Koulutus	-45 %	-18 %	-33 %	-17 %	2 %	-19 %	-8 %	-12 %	-12 %	-5 %	-18 %	-12 %	-14 %
Terveys- ja sosiaalipalvelut	-39 %	3 %	-13 %	6 %	12 %	5 %	1 %	19 %	3 %	6 %	3 %	2 %	1 %
Informaatio ja viestintä	-33 %	-7 %	-15 %	-3 %	-1 %	-5 %	1 %	-3 %	1 %	4 %	-5 %	-3 %	-9 %
Teollisuus	-40 %	-7 %	-13 %	0 %	-3 %	-7 %	1 %	-4 %	2 %	9 %	-9 %	-1 %	-8 %
Muu palvelutoiminta	-43 %	-25 %	-23 %	-9 %	4 %	-5 %	4 %	-3 %	2 %	3 %	0 %	3 %	-1 %
Ammatillinen, tieteellinen ja tekninen toiminta	-36 %	-6 %	-17 %	-9 %	-7 %	-8 %	-2 %	-3 %	0 %	4 %	-8 %	-8 %	-10 %
Kiinteistöalan toiminta	-23 %	0 %	-11 %	11 %	3 %	-6 %	-11 %	2 %	0 %	10 %	-1 %	3 %	3 %
Kuljetus ja varastointi	-41 %	2 %	-9 %	1 %	-6 %	-6 %	-1 %	-7 %	-6 %	3 %	-7 %	-6 %	-13 %
Tukku- ja vähittäiskauppa; moottoriajoneuvojen ja moottoripyörien korjaus	-38 %	-10 %	-15 %	7 %	5 %	0 %	9 %	4 %	9 %	12 %	-5 %	-1 %	-10 %
Keskimääräinen ostojen muutos verrattuna edelliseen vuoteen toimialan yrityksillä miljoonaa euroa													
Majoitus- ja ravitsemistoiminta	-€68M	-€87M	-€108M	-€50M	-€36M	-€28M	-€23M	-€46M	-€46M	-€56M	-€62M	-€56M	-€38M
Hallinto- ja tukipalvelutoiminta	-€67M	-€36M	-€54M	-€34M	-€22M	-€26M	-€25M	-€37M	-€28M	-€29M	-€23M	-€21M	-€10M
Taiteet, viihde ja virkistys	-€23M	-€22M	-€31M	-€27M	-€26M	-€12M	-€10M	-€16M	-€10M	-€15M	-€16M	-€15M	-€8M
Rakentaminen	-€204M	€126M	€31M	€93M	€75M	€28M	€57M	€34M	€68M	€91M	-€64M	-€60M	-€100M
Koulutus	-€14M	-€5M	-€11M	-€5M	€0M	-€5M	-€2M	-€4M	-€4M	-€2M	-€5M	-€3M	-€2M
Terveys- ja sosiaalipalvelut	-€44M	€3M	-€15M	€7M	€11M	€5M	€1M	€21M	€4M	€8M	€4M	€2M	€0M
Informaatio ja viestintä	-€65M	-€15M	-€30M	-€6M	-€2M	-€9M	€2M	-€6M	€2M	€9M	-€11M	-€6M	-€12M
Teollisuus	-€262M	-€46M	-€86M	-€1M	-€17M	-€42M	€8M	-€29M	€16M	€55M	-€60M	-€7M	-€31M
Muu palvelutoiminta	-€15M	-€9M	-€8M	-€3M	€1M	-€2M	€1M	-€1M	€1M	€1M	€0M	€1M	-€0M
Ammatillinen, tieteellinen ja tekninen toiminta	-€151M	-€23M	-€74M	-€40M	-€25M	-€32M	-€9M	-€16M	€0M	€18M	-€35M	-€32M	-€29M
Kiinteistöalan toiminta	-€84M	€1M	-€40M	€42M	€11M	-€22M	-€47M	€6M	€0M	€45M	-€3M	€12M	€7M
Kuljetus ja varastointi	-€171M	€6M	-€40M	€6M	-€27M	-€26M	-€3M	-€36M	-€27M	€15M	-€32M	-€26M	-€32M
Tukku- ja vähittäiskauppa; moottoriajoneuvojen ja moottoripyörien korjaus	-€547M	-€150M	-€238M	€96M	€63M	€4M	€127M	€65M	€139M	€171M	-€74M	-€12M	-€89M
Kustannusten muutos seuratuilla toimialoilla	-€1 715M	-€255M	-€704M	€78M	€7M	-€166M	€77M	-€63M	€115M	€314M	-€383M	-€223M	-€344M



Taulukko 3: Laskuvolyymien muutos edelliseen vuoteen nähden

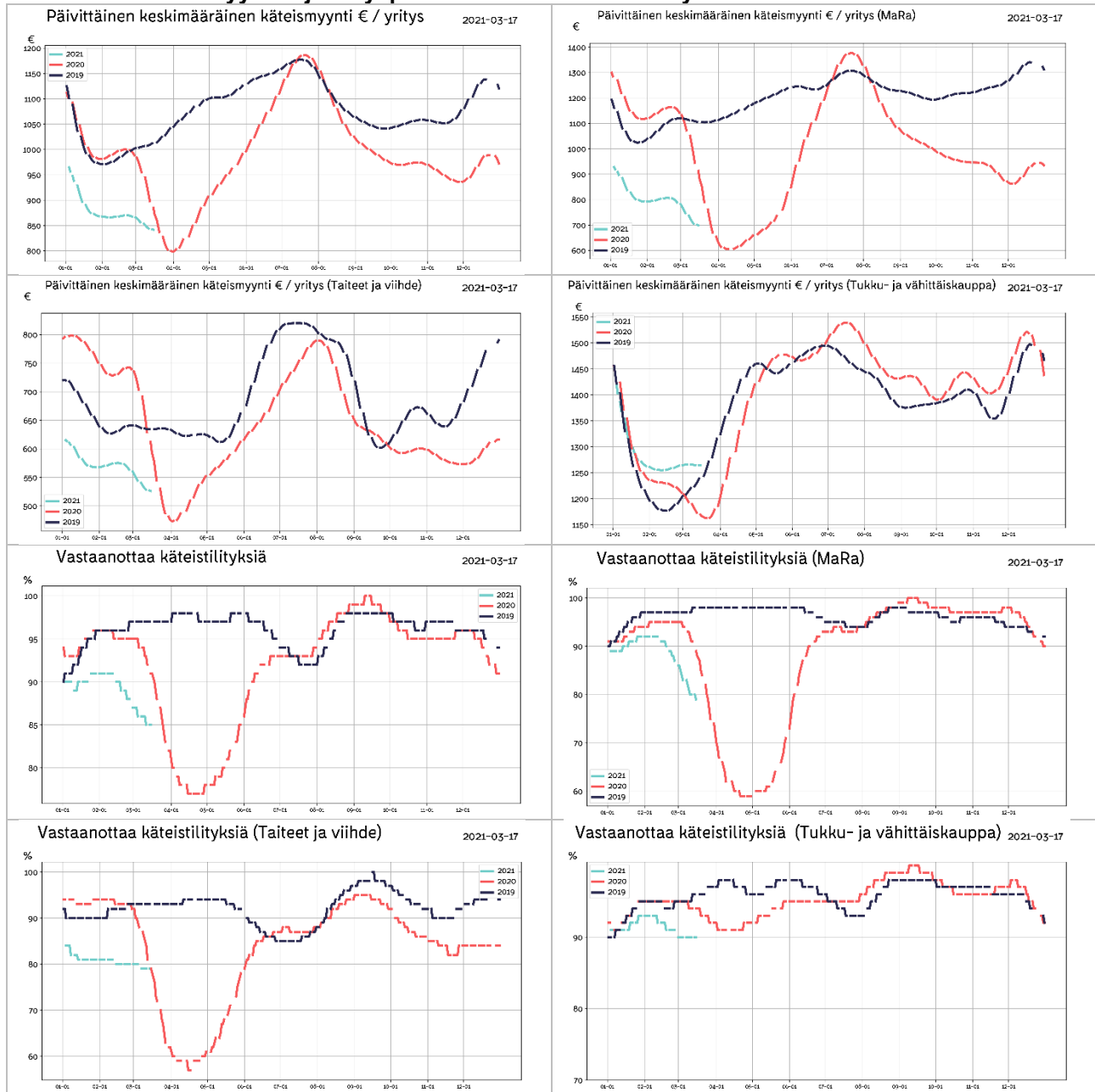


Taulukko 4: Työtuntitilasto





Taulukko 5: Käteismyynnin ja tilityspisteiden lukumäärän kehitys



**Taulukko 6: Liiketoiminnan jatkumattomuusriski**

Yritysten osuus joilla ei ole myyntiä verrattuna vuoteen 2019	2020-05	2020-06	2020-07	2020-08	2020-09	2020-10	2020-11	2020-12	2021-01	2021-02	2021-03
Majoitus- ja ravitsemistoiminta	0%	9%	3%	4%	1%	3%	3%	5%	5%	8%	10%
Hallinto- ja tukipalvelutoiminta	0%	7%	6%	9%	6%	6%	6%	6%	7%	12%	13%
Taiteet, viihde ja virkistys	0%	8%	6%	8%	6%	5%	6%	9%	8%	13%	9%
Rakentaminen	0%	4%	4%	5%	5%	4%	5%	5%	6%	10%	10%
Terveys- ja sosiaalipalvelut	0%	4%	3%	11%	7%	4%	6%	5%	5%	10%	10%
Informaatio ja viestintä	0%	7%	6%	9%	9%	7%	7%	7%	6%	11%	10%
Teollisuus	0%	2%	3%	5%	3%	4%	5%	5%	5%	9%	9%
Muu palvelutoiminta	0%	5%	5%	3%	3%	4%	4%	4%	7%	6%	8%
Ammatillinen, tieteellinen ja tekninen t	0%	7%	6%	12%	9%	5%	5%	7%	5%	12%	12%
Kiinteistöalan toiminta	0%	9%	6%	7%	8%	7%	6%	8%	8%	12%	14%
Kuljetus ja varastointi	0%	3%	2%	4%	3%	4%	3%	4%	3%	7%	7%
Tukku- ja vähittäiskauppa; moottoriajon	0%	4%	4%	5%	4%	4%	5%	5%	6%	9%	10%



Taulukko 7: Maksamattomat ostovelat

Ostolaskujen kiertonopeus päivinä															
	2020-01	2020-02	2020-03	2020-04	2020-05	2020-06	2020-07	2020-08	2020-09	2020-10	2020-11	2020-12	2021-01	2021-02	2021-03
Majoitus- ja ravitsemistoiminta	21	21	30	35	37	42	40	43	42	40	45	43	73	125	166
Hallinto- ja tukipalvelutoiminta	13	13	17	21	22	22	28	31	28	24	25	27	24	31	38
Taiteet, viihde ja virkistys	15	16	17	18	19	23	26	30	30	24	29	28	40	67	89
Rakentaminen	15	14	16	16	16	18	18	18	20	16	19	19	35	66	88
Koulutus	11	7	8	11	13	12	17	14	14	11	13	10	35	65	86
Terveys- ja sosiaalipalvelut	14	12	15	17	15	15	18	20	18	18	20	16	39	69	88
Informaatio ja viestintä	16	15	16	17	17	18	18	19	21	19	19	18	39	69	88
Teollisuus	13	12	13	14	14	14	15	15	16	13	14	13	35	65	84
Muu palvelutoiminta	22	20	23	31	32	30	30	29	32	27	30	22	50	90	114
Ammatillinen, tieteellinen ja tekninen toir	19	18	20	22	21	22	23	25	28	25	26	23	37	64	81
Kiinteistöalan toiminta	10	10	10	11	10	11	11	13	13	11	12	13	16	26	32
Kuljetus ja varastointi	17	16	19	22	20	21	23	21	22	20	22	21	49	88	115
Tukku- ja vähittäiskauppa; moottoriajoneu	16	20	18	15	15	16	17	12	11	11	11	13	46	84	107
Maksamattomat ostovelat kuukausiliikevaihdosta															
	2020-01	2020-02	2020-03	2020-04	2020-05	2020-06	2020-07	2020-08	2020-09	2020-10	2020-11	2020-12	2021-01	2021-02	2021-03
Majoitus- ja ravitsemistoiminta	32%	42%	43%	48%	46%	53%	48%	49%	59%	64%	64%	65%	81%	77%	179%
Hallinto- ja tukipalvelutoiminta	18%	30%	23%	28%	31%	29%	46%	37%	50%	36%	43%	53%	48%	51%	114%
Taiteet, viihde ja virkistys	32%	43%	42%	49%	51%	59%	55%	68%	58%	66%	61%	53%	58%	57%	86%
Rakentaminen	39%	47%	42%	49%	43%	40%	46%	41%	48%	43%	43%	52%	59%	56%	101%
Koulutus	35%	34%	27%	32%	34%	42%	85%	44%	56%	39%	36%	32%	39%	25%	47%
Terveys- ja sosiaalipalvelut	24%	36%	32%	35%	34%	42%	50%	47%	44%	46%	39%	48%	41%	41%	77%
Informaatio ja viestintä	28%	41%	45%	48%	55%	57%	72%	64%	69%	68%	69%	49%	44%	49%	104%
Teollisuus	23%	33%	32%	33%	30%	32%	41%	37%	38%	34%	34%	44%	42%	40%	74%
Muu palvelutoiminta	59%	84%	72%	92%	86%	77%	82%	71%	79%	71%	82%	74%	71%	67%	126%
Ammatillinen, tieteellinen ja tekninen toir	33%	40%	42%	47%	46%	47%	67%	59%	68%	57%	58%	55%	68%	64%	124%
Kiinteistöalan toiminta	14%	21%	19%	22%	23%	19%	22%	23%	26%	29%	28%	30%	33%	32%	49%
Kuljetus ja varastointi	30%	32%	35%	45%	39%	42%	45%	44%	49%	51%	52%	59%	64%	60%	134%
Tukku- ja vähittäiskauppa; moottoriajoneu	18%	24%	22%	25%	26%	30%	31%	29%	33%	31%	32%	33%	36%	33%	61%



Liite: Taulukoiden selitykset ja tilaston taustatiedot

Taulukko 1: Liikevaihdon kehitys euroina ja prosentteina

Taulukkoon on normalisoitu noin 10000 yrityksen liikevaihdon kehitys suhteessa viimevuoteen eri toimialoille. Otantaan valittavien yritysten määrä saattaa kuukausittain jossain määrin muuttua, josta johtuen luvuissa saattaa myös olla pieniä muutoksia aiemmin ilmoitettuihin lukuihin nähden. Yritysmäärän muutos johtuu siitä, että valitsemme mukaan vain yrityksiä, jotka ovat olleet mukana koko tarkastelujakson ja jakson pituuden kasvaessa osa yrityksistä saattaa pudota pois.

Taulukko 2: Ostojen suhteellinen muutos edelliseen vuoteen verrattuna

Ostojen muutos kuvaa ostovolyyymiä suhteessa edelliseen vuoteen. Tilastossa on mukana myös eläkevakuutusmaksut, verot ja muut tapahtumat jotka yritykselle kirjataan ostolaskuina. Ostovolyymin muutos arvioidaan prosentteina edelliseen vuoteen sekä toimialojen euromääräisenä muutoksena verrattuna edelliseen vuoteen.

Taulukko 3: Laskuvolyymien muutos edelliseen vuoteen nähden

Päivittäin lähetetyt laskut indikoivat taloudellista aktiivisuutta sekä myynnin kehittymistä. Vastaavasti päivittäin vastaanotetut laskut indikoivat PK sektorin kulujen kehittymistä. Kuluissa ovat mukana suurimpina yksittäisinä kuluerinä ovat mm. ennakkovero, TYEL, YEL, vakuutukset, vuokrat. Muita liiketoiminnan kuluja ovat tyypillisesti esimerkiksi tuotannolliset ostot sekä työssä käytetty leasing kalusto, rahoituskulut, polttoainekulut, sähkö, vesi, luottokortit, matkakulut jne.

Taulukko 4: Työtuntitilasto

Tilastossa seurataan suunniteltuja ja toteutuneita työtunteja kriisialoilla (Mara ja Kaupan alat) Tilastossa vertailun indeksitaso 100% on maaliskuu 2020 alkuvuokot. Merkittävä osa tunneista kirjataan jälkikäteen, joten tilaston ajopäivän viikko ja suunnitellut tilaston ajopäivästä lasketut pari seuraavaa viikkoa vaikuttaisivat nykytilanteesta päivittyvän jälkikäteen ajopäivää korkeammalle tasolle. Tilaston ajopäivää uudempien viikkojen osalta on mieluummin seurattava muutosta edellisiin viikkoihin nähden koska se tulee jossain määrin ennustamaan tuntien lisäystä tai vähenemistä jatkoa ajatellen.

Taulukko 5: Käteismyynnin ja tilityspisteiden lukumäärän kehitys

Tilastossa seurataan käteismyynnin euromääräistä volyyymiä sekä niiden yritysten joukkoa, jotka vastaanottavat käteismyyntitapahtumia. Käteismyynniksi lasketaan korttimyynti sekä käteistilitykset, kun ne suoritetaan yrityksen pankkitilille rahahuoltoyrityksen toimesta. Käteismyynnin arvo sisältää mahdollisen arvonlisäveron. Käteismyyntitapahtumien kehitystä seurataan kriisitoimialoittain. Tilaston avulla voidaan arvioida, kuinka suuri osa yrityksistä on avoinna ja vastaanottaa käteistapahtumia verrattuna viime vuoteen. Valitut sekä vuoden 2019 että 2020 tilastoissa ovat samoja yrityksiä. Molemmissa tapahtumissa on muutaman päivän viive aluperäiseen myyntitapahtumaan.

Taulukko 6: Liiketoiminnan jatkumattomuusriski

Yritysten osuus, joilla ei ole myyntiä kyseisenä kuukautena verrattuna vuoteen 2019.

Taulukko 7: Maksamattomat ostovelat

Maksamattomat ostovelat osuutena keskimääräisestä kuukausittaisesta liikevaihdosta lasketaan kaavalla erääntyneet ostolaskut / kolmen edellisen kuuden kuukauden myynti. Ostovelkojen kiertonopeus lasketaan vastaavasti kaavalla 365*ostovelat/keskimääräiset edellisen kuuden kuukauden ostot.

Tilaston tausta

Accountor toimittaa tilanpäivityksen kerran viikossa kriisin ajan keskittyen kussakin päivityksessä tilastoista esille nouseviin erityispiirteisiin. Accountor konsernin kirjanpito-ohjelmilla hoidetaan yli 100.000 suomalaisen PK yrityksen kirjanpito. Näistä asiakkaista osa on valinnut reaaliaikaisen täysin sähköisen taloushallinnon, jolloin ostolaskut, myyntilaskut sekä pankkitilitytapahtumat näkyvät kirjanpidossa lähes reaaliaikaisesti saman työpäivän aikana. Tilastot antavat päiväkohtaisen tilannekuvan sellaisenaan kuin se on kirjanpitoaineistossa. Tilastoissa ei ole huomioitu esimerkiksi tulevaa laskutusta, jotka päivätään aiemmalle päivämäärälle, esim. edelliselle kuulle. Tällä on merkitystä varsinkin kuun vaihteen aikoihin ennen kuin kuun vaihteesta on kulunut keskimäärin vähintään 5 päivää. Tuntikirjauksia tekee noin 80000 työntekijää Sote, Mara ja Kaupan aloilla, Riippuen työehtosopimuksesta tunnit pitää suunnitella jo viikkoa tai kahta viikkoa ennen työn aloitusta. Käytännössä tuntien osalta toteutuneet tunnit kirjautuvat jälkikäteen viimeistään palkanmaksuajankohtaan mennessä. Tästä johtuen tunteja kirjataan jälkikäteen toteutuneiksi vielä muutama viikko takautuvasti.

Tilaston lähdeaineiston demografia

Accountor konsernin sähköisen taloushallinnon lähes reaaliaikaisista asiakkaista olemme satunnaisotannalla valinneet lähes 10.000 asiakasta, joiden sekä kirjanpito tiedot löytyvät sekä keväältä 2019 että nyt keväältä 2020 tehden vuosivertailun mahdollisimman luotettavaksi. Aineiston muuttamiseksi paremmin keskimääräistä yritystä kuvaavaksi olemme poistaneet keskimääräistä merkittävästi suuremmat yksittäiset tapahtumat, kuten yksittäiset suurimmat laskut (outliers) joita syntyy esim. koko varaston myynnin tai muun vastaavan liiketapahtuman yhteydessä. Lisäksi emme raportoi lukuja, joissa on vähemmän kuin 10 yrityksen tietoja.

Sähköisen taloushallinnon asiakkaat ovat tyypillisesti modernimpia yrityksiä, joissa yrittäjä haluaa olla paremmin selvillä yhtiönsä taloudellisesta tilanteesta ja siten myös todennäköisesti valmiimpia kohtaamaan kriisin vaikutukset kuin perinteinen yrittäjä.

Tilastoissa ei tietosuojaan vuoksi huomioida toiminimiä tai esimerkiksi käteiskauppaa tekevää kuluttajille myyviä yrityksiä. Vastavasti työvuorosuunnittelua ja tuntikirjauksia tekevät tyypillisesti vähintään 5 henkeä työllistävät yritykset, joten tilastossa ei ole mukana kaikkein pienimpiä yrityksiä.

Tietosuojasta

Accountor käsittelee tietoja ja tuottaa tilastoja tietosuojalainsäädännön ja sopimusehtojen rajoissa. Tiedot perustuvat taloushallintopalveluiden tarjoamisen/tuottamisen yhteydessä syntyneisiin tapahtuma/transaktiotietoihin ja niitä on käsitelty tilastollisin menetelmin. Käsiteltävät tiedot on aggregoitu siten, että yksittäistä yritystä ei ole mahdollista tunnistaa, lisäksi tietosuojapolitiikkamme mukaisesti tietoja julkistetaan ulos vain toimialakohtaisesti ja keskiarvoina.

accountor

Petri Karjalainen

Chief Strategy Officer

+358 40 741 6041

petri.karjalainen@accountor.fi

www.accountor.com