



## Tilannepäivitys PK-yritysten reaaliaikaiseen taloustietoon perustuen 19.11.2020

- MaRa-alan liikevaihtojättämä marraskuulle kasvussa
- Marraskuun liikevaihtojättämä tasolla -61M€ (ed. viikko +15M€)
- Säästötoimien yhteenlaskettu vaikutus alkaa marraskuun aikana ylittämään useimmilla aloilla liikevaihdon kumulatiivisen menetyksen
- Kaupan alalla odotetaan ostoryntäystä myymälöihin Black Friday 27.11. tapahtumaan
- Käteismyynti kääntynyt uudelleen nousuun

### Yhteenveto

Marraskuun liikevaihtojättämä on kasvanut viikossa tasolle -61M€. Jättämän kasvua on tapahtunut erityisesti MaRa-alalla, mikä johtuneen uusista rajoituksista. Vielä viikko sitten vaikutti siltä, että tukku- ja vähittäiskaupan alalla oltiin edellä viime vuotta, mutta nyt sekin on jäänyt alle viime vuoden tason. Rakentamisen alalla on voimakkaita kuukausivaihteluita, ja tällä hetkellä näyttää siltä, että alan liikevaihto tulee olemaan edellistä vuotta edellä.

Yritykset säästävät edelleen, tätä kuvaa parhaiten se, että yhteenlaskettu liikevaihtojättämä on -61M€ mutta yhteenlasketut säästöt ovat -254M€. Marraskuussa kuitenkin saavutetaan käännekohta, jolloin yritysten yhteenlasketut säästöt ylittävät liikevaihdon vähenemisen. Tämän perusteella voidaan arvioida, että yritysten kyky tehdä investointeja paranee vuoden loppua kohden. Joillakin toimialoilla, kuten esimerkiksi informaatio- ja viestintä-, kiinteistö- sekä ammattilinen-, tieteellinen- ja tekninen aloilla, voidaan jopa odottaa tuloksen parantamista. Sen sijaan rakentamisen alalla kulut ovat jopa viime vuodesta kasvaneet niin, että alan kannattavuuden voidaan odottaa heikkenevän jopa merkittävästi. Samoin myös MaRa-, taiteet ja viihteet - sekä Tukku ja vähittäiskaupan aloilla kannattavuus on edelleen edellisvuotta heikompaa.

Työtuntitilastoissa trendi jatkuu edellisten kausien kaltaisena eli kaupan alan työtunnit ovat yli 90% tasolla, mutta MaRa-alan tunnit laskevalla trendillä. Kaupan alalla näkyy myös varautuminen "Black Friday" myyntiin piikkinä viikolla 48, jolloin kuluttajia odotetaan myymälöihin normaalia enemmän.

Päivittäinen käteismyynti on alkanut uudelleen osoittaa elpymisen merkkejä kaikilla toimialoilla, myös MaRa-alalla. Vaikuttaisi siltä, että uusien rajoitusten aikaansaama notkahdus olisi jäämässä hetkelliseksi ilmiöksi.

Käteistilityksissä viime viikolla näkynyt voimakas pudotus johtui viikonlopun osumisesta aineiston ajoin. Uusien tilastojen osalta tilanne on palauttanut myyntipisteiden lukumäärien supistamisen pienemmälle alenevalle trendille.

Tästä eteenpäin raportoimme ostolaskujen maksuaikojen muutokset kaikkien yritysten osalta. Maksuaikojen perusteella huolestuttavin tilanne on MaRa-, Hallinto- ja tukipalvelut- sekä Kuljetus ja varastointi -aloilla. Muilla toimialoilla maksujen myöhästymiä on pääsääntöisesti vähemmän kuin vuosi sitten.



**Taulukko 1: Liikevaihdon kehitys euroina ja prosentteina**

Keskimääräisen liikevaihdon muutos verrattuna edelliseen vuoteen prosentteina kaikille 1-10 hlö työllistävälle yrityksille tilastokeskuksen 2018 liikevaihdolla	2020-03	2020-04	2020-05	2020-06	2020-07	2020-08	2020-09	2020-10	2020-11
<b>Majoitus- ja ravitsemistoiminta</b>	-18%	-71%	-69%	-33%	-18%	-19%	-20%	-29%	-26%
<b>Hallinto- ja tukipalvelutoiminta</b>	-8%	-30%	-26%	-20%	-14%	-20%	-16%	-19%	-13%
<b>Taiteet, viihde ja virkistys</b>	-14%	-55%	-54%	-36%	-35%	-10%	-17%	-31%	-38%
<b>Rakentaminen</b>	8%	0%	-7%	5%	2%	-1%	1%	-3%	8%
<b>Koulutus</b>	-8%	-33%	-33%	-4%	-4%	-12%	-5%	-15%	1%
<b>Terveys- ja sosiaalipalvelut</b>	12%	2%	-13%	3%	6%	7%	5%	3%	-9%
<b>Informaatio ja viestintä</b>	11%	-1%	0%	3%	-1%	1%	5%	4%	12%
<b>Teollisuus</b>	3%	-9%	-17%	-2%	-9%	-8%	-5%	-9%	-4%
<b>Muu palvelutoiminta</b>	-3%	-27%	-24%	-1%	3%	1%	4%	-2%	-3%
<b>Ammatillinen, tieteellinen ja tekninen toiminta</b>	7%	-11%	-12%	-3%	-6%	-4%	-1%	-2%	2%
<b>Kiinteistöalan toiminta</b>	7%	-14%	-7%	4%	2%	2%	10%	1%	3%
<b>Kuljetus ja varastointi</b>	5%	-11%	-13%	-2%	-3%	-4%	-2%	-6%	-12%
<b>Tukku- ja vähittäiskauppa; moottoriajoneuvojen ja moottoripyörien korjaus</b>	-1%	-17%	-20%	-2%	-5%	-7%	1%	-4%	-1%

Keskimääräisen liikevaihdon muutos verrattuna edelliseen vuoteen euroina kaikille 1-10 hlö työllistävälle yrityksille tilastokeskuksen 2018 liikevaihdolla	2020-03	2020-04	2020-05	2020-06	2020-07	2020-08	2020-09	2020-10	2020-11
<b>Majoitus- ja ravitsemistoiminta</b>	-30 M€	-131 M€	-136 M€	-67 M€	-39 M€	-40 M€	-40 M€	-56 M€	-29 M€
<b>Hallinto- ja tukipalvelutoiminta</b>	-15 M€	-54 M€	-51 M€	-39 M€	-25 M€	-38 M€	-32 M€	-39 M€	-15 M€
<b>Taiteet, viihde ja virkistys</b>	-9 M€	-34 M€	-40 M€	-25 M€	-28 M€	-7 M€	-14 M€	-23 M€	-18 M€
<b>Rakentaminen</b>	56 M€	-1 M€	-62 M€	45 M€	19 M€	-11 M€	10 M€	-26 M€	38 M€
<b>Koulutus</b>	-3 M€	-10 M€	-11 M€	-1 M€	-1 M€	-3 M€	-1 M€	-5 M€	0 M€
<b>Terveys- ja sosiaalipalvelut</b>	13 M€	2 M€	-16 M€	4 M€	6 M€	7 M€	6 M€	3 M€	-7 M€
<b>Informaatio ja viestintä</b>	20 M€	-2 M€	-0 M€	6 M€	-1 M€	2 M€	9 M€	8 M€	12 M€
<b>Teollisuus</b>	23 M€	-61 M€	-131 M€	-17 M€	-56 M€	-49 M€	-35 M€	-65 M€	-15 M€
<b>Muu palvelutoiminta</b>	-1 M€	-10 M€	-9 M€	-0 M€	1 M€	0 M€	1 M€	-1 M€	-1 M€
<b>Ammatillinen, tieteellinen ja tekninen toiminta</b>	28 M€	-49 M€	-55 M€	-13 M€	-21 M€	-14 M€	-7 M€	-10 M€	4 M€
<b>Kiinteistöalan toiminta</b>	27 M€	-53 M€	-28 M€	14 M€	7 M€	9 M€	39 M€	2 M€	8 M€
<b>Kuljetus ja varastointi</b>	22 M€	-45 M€	-61 M€	-9 M€	-15 M€	-19 M€	-7 M€	-29 M€	-28 M€
<b>Tukku- ja vähittäiskauppa; moottoriajoneuvojen ja moottoripyörien korjaus</b>	-12 M€	-258 M€	-324 M€	-35 M€	-79 M€	-102 M€	19 M€	-65 M€	-9 M€
<b>Seuratut toimialat yhteensä</b>	120 M€	-708 M€	-924 M€	-137 M€	-234 M€	-264 M€	-51 M€	-304 M€	-61 M€

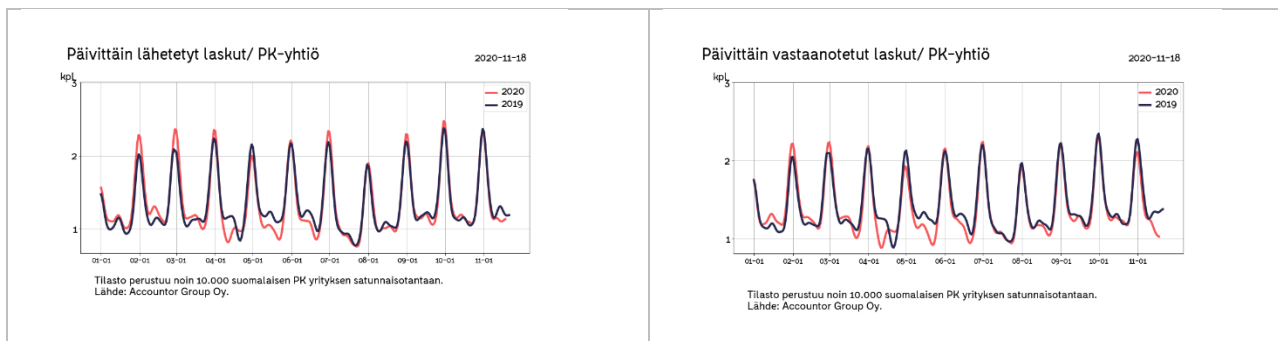


Taulukko 2: Ostojen ja muiden kulujen muutos

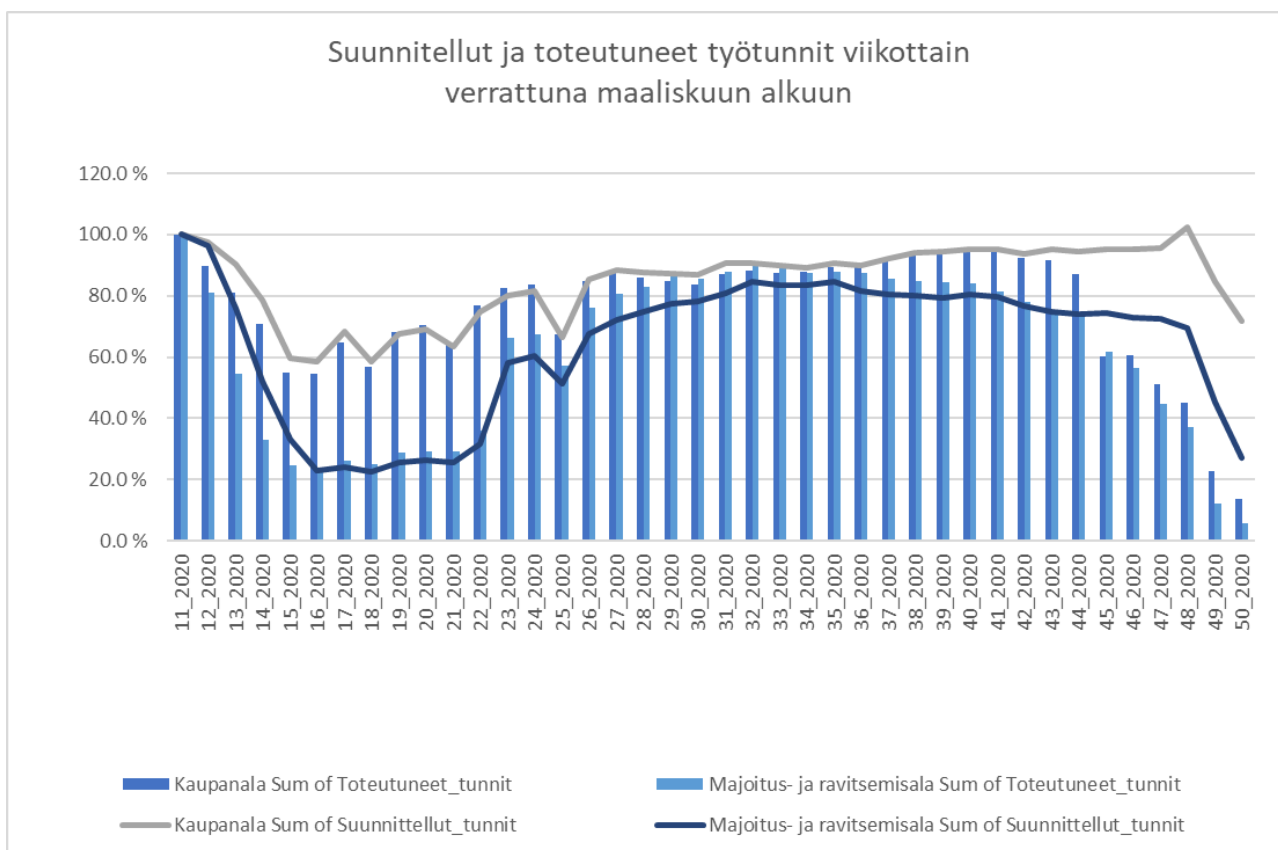
Keskimääräinen ostojen muutos verrattuna edelliseen vuoteen prosentteina	2020-03	2020-04	2020-05	2020-06	2020-07	2020-08	2020-09	2020-10	2020-11
Majoitus- ja ravitsemistoiminta	-19%	-62%	-65%	-27%	-19%	-18%	-17%	-28%	-28%
Hallinto- ja tukipalvelutoiminta	-9%	-28%	-31%	-20%	-16%	-17%	-16%	-21%	-18%
Taiteet, viihde ja virkistys	-13%	-41%	-43%	-29%	-27%	-13%	-11%	-21%	-17%
Rakentaminen	20%	16%	2%	10%	7%	2%	6%	3%	-7%
Koulutus	-14%	-24%	-34%	-18%	-4%	-15%	-7%	-10%	-11%
Terveys- ja sosiaalipalvelut	3%	-6%	-20%	3%	9%	-1%	0%	6%	-1%
Informaatio ja viestintä	1%	-10%	-17%	-6%	-5%	-9%	-2%	-6%	-6%
Teollisuus	-2%	-11%	-17%	-4%	-7%	-10%	-3%	-8%	-8%
Muu palvelutoiminta	-12%	-35%	-26%	-6%	0%	-3%	0%	-5%	-6%
Ammatillinen, tieteellinen ja tekninen toiminta	0%	-9%	-17%	-8%	-7%	-8%	-2%	-3%	-7%
Kiinteistöalan toiminta	5%	-4%	-12%	9%	3%	-7%	-13%	1%	-6%
Kuljetus ja varastointi	2%	-3%	-12%	0%	-7%	-7%	-3%	-12%	-16%
Tukku- ja vähittäiskauppa; moottoriajoneuvojen ja moottoripyörien korjaus	0%	-15%	-18%	0%	-3%	-6%	2%	-4%	-4%
Keskimääräinen ostojen muutos verrattuna edelliseen vuoteen toimialan yrityksillä miljoonaa euroa	2020-03	2020-04	2020-05	2020-06	2020-07	2020-08	2020-09	2020-10	2020-11
Majoitus- ja ravitsemistoiminta	-€33M	-€110M	-€120M	-€51M	-€41M	-€36M	-€31M	-€52M	-€31M
Hallinto- ja tukipalvelutoiminta	-€16M	-€52M	-€59M	-€36M	-€28M	-€32M	-€31M	-€45M	-€22M
Taiteet, viihde ja virkistys	-€8M	-€27M	-€30M	-€21M	-€21M	-€10M	-€8M	-€15M	-€8M
Rakentaminen	€135M	€112M	€13M	€77M	€57M	€16M	€49M	€25M	-€36M
Koulutus	-€4M	-€7M	-€11M	-€5M	-€1M	-€4M	-€2M	-€3M	-€2M
Terveys- ja sosiaalipalvelut	€3M	-€7M	-€23M	€3M	€8M	-€1M	€0M	€7M	-€1M
Informaatio ja viestintä	€3M	-€19M	-€33M	-€11M	-€9M	-€16M	-€4M	-€12M	-€9M
Teollisuus	-€12M	-€74M	-€112M	-€25M	-€45M	-€63M	-€18M	-€57M	-€31M
Muu palvelutoiminta	-€4M	-€13M	-€10M	-€2M	-€0M	-€1M	€0M	-€2M	-€1M
Ammatillinen, tieteellinen ja tekninen toiminta	€2M	-€38M	-€77M	-€37M	-€27M	-€31M	-€7M	-€14M	-€20M
Kiinteistöalan toiminta	€19M	-€15M	-€46M	€34M	€10M	-€25M	-€52M	€4M	-€16M
Kuljetus ja varastointi	€10M	-€12M	-€56M	-€2M	-€34M	-€32M	-€16M	-€61M	-€44M
Tukku- ja vähittäiskauppa; moottoriajoneuvojen ja moottoripyörien korjaus	€0M	-€222M	-€288M	€6M	-€45M	-€84M	€24M	-€56M	-€33M
Kustannusten muutos seuratuilla toimialoilla	€94M	-€482M	-€850M	-€69M	-€175M	-€318M	-€95M	-€282M	-€254M



**Taulukko 3: Laskuvolyymien muutos edelliseen vuoteen nähden**

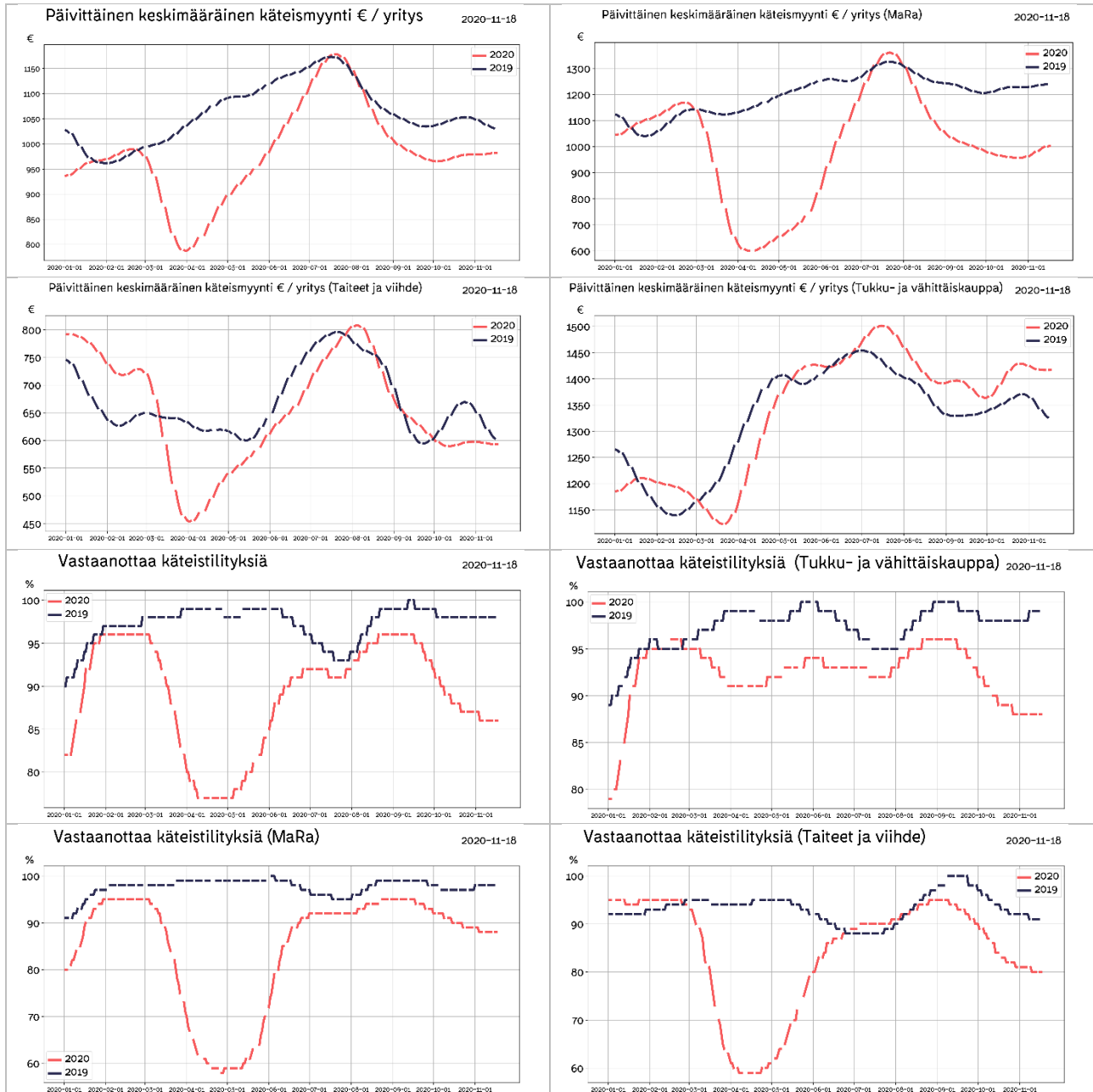


**Taulukko 4: Työtuntitilasto**





### Taulukko 5: Käteismyynnin ja tilityspisteiden lukumäärän kehitys





Taulukko 6: Maksuajat

Myöhässä maksettujen ostolaskujen suhteellinen muutos viime vuoteen kaikilla yrityksillä	yli 30pv	14-30pv	3-14pv	0-3pv
Majoitus- ja ravitsemistoiminta	113%	32%	22%	-2%
Hallinto- ja tukipalvelutoiminta	37%	-10%	10%	-2%
Taiteet, viihde ja virkistys	-11%	-15%	24%	10%
Rakentaminen	-20%	-12%	17%	13%
Rahoitus- ja vakuutustoiminta	-22%	8%	34%	-10%
Terveys- ja sosiaalipalvelut	-7%	-13%	23%	11%
Informaatio ja viestintä	-2%	-12%	26%	8%
Teollisuus	-12%	3%	23%	2%
Muu palvelutoiminta	-19%	0%	21%	14%
Ammatillinen, tieteellinen ja tekninen toiminta	1%	-4%	33%	3%
Kiinteistöalan toiminta	-18%	-18%	20%	14%
Kuljetus ja varastointi	36%	10%	11%	10%
Tukku- ja vähittäiskauppa; moottoriajoneuvojen ja moottoripyörien korjaus	5%	-2%	15%	3%

Myöhässä maksettujen ostolaskujen osuus kaikista laskuista kaikilla yrityksillä	30-180pv	14-30pv	3-14pv	0-3pv
Majoitus- ja ravitsemistoiminta	5%	5%	16%	20%
Hallinto- ja tukipalvelutoiminta	4%	4%	15%	21%
Taiteet, viihde ja virkistys	3%	4%	16%	20%
Rakentaminen	3%	4%	16%	20%
Terveys- ja sosiaalipalvelut	1%	3%	15%	22%
Informaatio ja viestintä	2%	3%	14%	21%
Teollisuus	3%	4%	17%	21%
Ammatillinen, tieteellinen ja tekninen toiminta	2%	4%	15%	20%
Kiinteistöalan toiminta	2%	4%	15%	22%
Kuljetus ja varastointi	3%	5%	16%	20%
Tukku- ja vähittäiskauppa; moottoriajoneuvojen ja moottoripyörien korjaus	4%	4%	15%	21%



## Liite: Taulukoiden selitykset ja tilaston taustatiedot

### Taulukko 1: Liikevaihdon kehitys euroina ja prosentteina

Taulukkoon on normalisoitu noin 10000 yrityksen liikevaihdon kehitys suhteessa viimevuoteen eri toimialoille. Otantaan valittavien yritysten määrä saattaa kuukausittain jossain määrin muuttua, josta johtuen luvuissa saattaa myös olla pieniä muutoksia aiemmin ilmoitettuihin lukuihin nähden. Yritysmäärän muutos johtuu siitä, että valitsemme mukaan vain yrityksiä, jotka ovat olleet mukana koko tarkastelujakson ja jakson pituuden kasvaessa osa yrityksistä saattaa pudota pois.

### Taulukko 2: Ostojen suhteellinen muutos edelliseen vuoteen verrattuina

Ostojen muutos kuvaa ostovolyyymiä suhteessa edelliseen vuoteen. Tilastossa on mukana myös eläkevakuutusmaksut, verot ja muut tapahtumat jotka yritykselle kirjataan ostolaskuina. Ostovolyymin muutos arvioidaan prosentteina edelliseen vuoteen sekä toimialojen euromääräisenä muutoksena verrattuna edelliseen vuoteen.

### Taulukko 3: Laskuvolyymien muutos edelliseen vuoteen nähden

Päivittäin lähetetyt laskut indikoivat taloudellista aktiivisuutta sekä myynnin kehittymistä. Vastaavasti päivittäin vastaanotetut laskut indikoivat PK sektorin kulujen kehittymistä. Kuluissa ovat mukana suurimpina yksittäisinä kuluerinä ovat mm. ennakkovero, TYEL, YEL, vakuutukset, vuokrat. Muita liiketoiminnan kuluja ovat tyypillisesti esimerkiksi tuotannolliset ostot sekä työssä käytetty leasing kalusto, rahoituskulut, polttoainekulut, sähkö, vesi, luottokortit, matkakulut jne.

### Taulukko 4: Työtuntitilasto

Tilastossa seurataan suunniteltuja ja toteutuneita työtunteja kriisialoilla (Mara ja Kaupan alat) Tilastossa vertailun indeksitaso 100% on maaliskuu 2020 alkuvuotok. Merkittävä osa tunneista kirjataan jälkikäteen, joten tilaston ajopäivän viikko ja suunnitellut tilaston ajopäivästä lasketut pari seuraavaa viikkoa vaikuttaisivat nykytilanteesta päivittyvän jälkikäteen ajopäivää korkeammalle tasolle. Tilaston ajopäivää uudempien viikkojen osalta on mieluummin seurattava muutosta edellisiin viikkoihin nähden koska se tulee jossain määrin ennustamaan tuntien lisäystä tai vähenemistä jatkoa ajatellen.

### Taulukko 5: Käteismyynnin ja tilityspisteiden lukumäärän kehitys

Tilastossa seurataan käteismyynnin euromääräistä volyyymiä sekä niiden yritysten joukkoa, jotka vastaanottavat käteismyyntitapahtumia. Käteismyynniksi lasketaan korttimyynti sekä käteistilitykset, kun ne suoritetaan yrityksen pankkitilille rahahuoltoyrityksen toimesta. Käteismyynnin arvo sisältää mahdollisen arvonlisäveron. Käteismyyntitapahtumien kehitystä seurataan kriisitoimialoittain. Tilaston avulla voidaan arvioida, kuinka suuri osa yrityksistä on avoinna ja vastaanottaa käteistapahtumia verrattuna viime vuoteen. Valitut sekä vuoden 2019 että 2020 tilastoissa ovat samoja yrityksiä. Molemmissa tapahtumissa on muutaman päivän viive aluperäiseen myyntitapahtumaan.

### Taulukko 6: Maksuajat

Ostolaskujen maksuajat tilastoissa verrataan maksuaikojen muutosta verrattuna edelliseen vuoteen sekä kerrotaan myöhässä maksettujen laskujen osuutta kaikista ostolaskuista.

### Tilaston tausta

Accountor toimittaa tilannepäivityksen kerran viikossa kriisin ajan keskittyen kussakin päivityksessä tilastoista esille nouseviin erityispiirteisiin.

Accountor konsernin kirjanpito-ohjelmilla hoidetaan yli 100.000 suomalaisen PK yrityksen kirjanpito. Näistä asiakkaista osa on valinnut reaaliaikaisen täysin sähköisen taloushallinnon, jolloin ostolaskut, myyntilaskut sekä pankkitilitapahtumat näkyvät kirjanpidossa lähes reaaliaikaisesti saman työpäivän aikana. Tilastot antavat päiväkohtaisen tilannekuvan sellaisena kuin se on kirjanpitoaineistossa. Tilastoissa ei ole huomioitu esimerkiksi tulevaa laskutusta, jotka päivätään aiemmalle päivämäärälle, esim. edelliselle kuulle. Tällä on merkitystä varsinkin kuun vaihteen aikoihin ennen kuin kuun vaihteesta on kulunut keskimäärin vähintään 5 päivää.

Tuntikirjauksia tekee noin 80000 työntekijää Sote, Mara ja Kaupan aloilla, Riippuen työehtosopimuksesta tunnit pitää suunnitella jo viikkoa tai kahta viikkoa ennen työn aloitusta. Käytännössä tuntien osalta toteutuneet tunnit kirjautuvat jälkikäteen viimeistään palkanmaksuajankohtaan mennessä. Tästä johtuen tunteja kirjataan jälkikäteen toteutuneiksi vielä muutama viikko takautuvasti.

### Tilaston lähdeaineiston demografia

Accountor konsernin sähköisen taloushallinnon lähes reaaliaikaisista asiakkaista olemme satunnaisotannalla valinneet lähes 10.000 asiakasta, joiden sekä kirjanpito tiedot löytyvät sekä keväältä 2019 että nyt keväältä 2020 tehden vuosivertailun mahdollisimman luotettavaksi. Aineiston muuttamiseksi paremmin keskimääräistä yritystä kuvaavaksi olemme poistaneet keskimääräistä merkittävästi suuremmat yksittäiset tapahtumat, kuten yksittäiset suurimmat laskut (outliers) joita syntyy esim. koko varaston myynnin tai muun vastaavan liiketapahtuman yhteydessä. Lisäksi emme raportoi lukuja, joissa on vähemmän kuin 10 yrityksen tietoja.

Sähköisen taloushallinnon asiakkaat ovat tyypillisesti modernimpia yrityksiä, joissa yrittäjä haluaa olla paremmin selvillä yhtiönsä taloudellisesta tilanteesta ja siten myös todennäköisesti valmiimpia kohtaamaan kriisin vaikutukset kuin perinteinen yrittäjä.

Tilastoissa ei tietosuojaan vuoksi huomioida toiminimiä tai esimerkiksi käteiskauppaa tekevää kuluttajille myyviä yrityksiä. Vastavasti työvuorosuunnittelua ja tuntikirjauksia tekevät tyypillisesti vähintään 5 henkeä työllistävät yritykset, joten tilastossa ei ole mukana kaikkein pienimpiä yrityksiä.

### Tietosuojasta

Accountor käsittelee tietoja ja tuottaa tilastoja tietosuojalainsäädännön ja sopimusehtojen rajoissa. Tiedot perustuvat taloushallintopalveluiden tarjoamisen/tuottamisen yhteydessä syntyneisiin tapahtuma/transaktiotietoihin ja niitä on käsitelty tilastollisin menetelmin. Käsiteltävät tiedot on aggregoitu siten, että yksittäistä yritystä ei ole mahdollista tunnistaa, lisäksi tietosuojapolitiikkamme mukaisesti tietoja julkistetaan ulos vain toimialakohtaisesti ja keskiarvoina.

**accountor**

**Petri Karjalainen**

Chief Strategy Officer

+358 40 741 6041

[petri.karjalainen@accountor.fi](mailto:petri.karjalainen@accountor.fi)

[www.accountor.com](http://www.accountor.com)