



Tilannepäivitys PK-yritysten reaaliaikaiseen taloustietoon perustuen 22.4.2021

- Huhtikuun liikevaihto toistaiseksi samalla tasolla kuin kriisiä edeltävänä vuonna ja selvästi vuotta 2020 edellä
- PK-yritysten säästötoimet ovat vähentyneet
- Huhtikuun laskujen kappalemäärät selvästi edellisvuotta edellä, B2B-kauppa mahdollisesti elpymässä
- Käteismyynti pääsääntöisesti kasvussa, paitsi MaRa edellisen vuoden tasolla
- Myyntipisteitä auki enemmän kuin vuosi sitten paitsi Taiteet ja viihde -alalla määrä vähenee
- Ostovelkatilaston valossa kriisialojen maksuvalmius erittäin huolestuttavalla tasolla heikoimpien yritysten osalta
- Tilannepäivitys muuttuu jatkossa kerran kuussa julkaistavaksi

Huhtikuun alku on ollut toistaiseksi liikevaihdon osalta edellisvuotta edellä ja lähes samalla tasolla kuin kriisiä edeltävänä vuonna. Samaan aikaan myös yritysten säästötoimet ovat pienentyneet. Koska laskujen kappalemäärät ovat nousseet, arvioimme, että elpymistä on tapahtunut erityisesti yritysten välisessä kaupassa.

Kuluttajavetoinen käteismyynti on edelleen kasvussa kaikilla toimialoilla. MaRa-alan myynti on kuitenkin toistaiseksi vuodenaikaan nähden erittäin alhaisella tasolla. Taiteet ja viihde -ala on elpynyt lähes kriisiä edeltäneelle tasolle. Tällä hetkellä sille osalle kaupan alaa, joka tekee

pääsääntöisesti ajankohdalle tyypillistä kuluttajamyynä, voidaan ennustaa ennätyskellisen hyvää alkuvuotta.

Avoimien myyntipisteiden määrä on tällä hetkellä noin 15 % normaalia alemmalla tasolla. Heikointa tilanne on MaRa-alalla, jossa myyntipisteistä suljettuna on noin kolmannes. Huolestuttavinta on Taiteet ja Viihde -alan kehitys, koska alan avoimien myyntipisteiden määrä vähenee, vaikka samaan aikaan liikevaihto kasvaa. Tämä tarkoittaa osalle alan yrityksiä kasvavia ongelmia samalla, kun osa alan yrityksistä on selvästi kasvussa.

Ostovelkatilaston osalta MaRa-alan ja muiden kriisialojen yritysten ongelmat ovat kasvussa. Toisaalta monella muulla alalla maksuajat ovat lyhentyneet, mikä kertoo yritysten maksuvalmiuden paranemisesta.

Huhtikuun alun tilastojen perusteella vaikuttaisi, että olisi lähdössä kasvuun. Toisaalta vasta kuun vaihteen laskutus, joka vahvistuu ensi kuun puolella välissä, varmistaa tämän oletuksen.

Koska kuun alkupäivinä tapahtuu paljon laskutusta, joka vaikuttaa edellisen kuun tilastoihin, julkaisemme tilannepäivityksen jatkossa ainoastaan kerran kuussa. Pidämme tärkeämpänä tiedon oikeellisuutta kuin tiheämmin tuotettua katsausta, koska tietoa tulkittaessa alkukuusta sinä on usein epävarmuutta.

Seuraava tilannepäivitys noin kuukauden kuluu.



Taulukko 1: Liikevaihdon kehitys euroina ja prosentteina

Keskimääräisen liikevaihdon muutos verrattuna edelliseen vuoteen prosentteina kaikille 1-10 hlö työllistävälle yrityksille tilastokeskuksen 2018 liikevaihdon	2020-05	2020-06	2020-07	2020-08	2020-09	2020-10	2020-11	2020-12	2021-01	2021-02	2021-03	2021-04
Majoitus- ja ravitsemistoiminta	-68%	-30%	-15%	-16%	-18%	-27%	-29%	-39%	-40%	-37%	-37%	17%
Hallinto- ja tukipalvelutoiminta	-28%	-21%	-16%	-20%	-17%	-21%	-19%	-14%	-22%	-20%	-10%	14%
Taiteet, viihde ja virkistys	-53%	-32%	-31%	-8%	-17%	-29%	-33%	-30%	-41%	-44%	-30%	18%
Rakentaminen	-6%	8%	3%	0%	3%	-1%	6%	16%	-9%	-7%	3%	0%
Koulutus	-30%	-11%	4%	-6%	-1%	-14%	4%	11%	-12%	-16%	-4%	2%
Terveys- ja sosiaalipalvelut	-12%	6%	2%	8%	4%	11%	4%	13%	0%	5%	6%	14%
Informaatio ja viestintä	2%	5%	3%	2%	7%	8%	7%	9%	8%	-8%	4%	10%
Teollisuus	-13%	2%	-4%	0%	0%	-4%	-1%	8%	-16%	-6%	-1%	-14%
Muu palvelutoiminta	-26%	-5%	2%	-1%	3%	-5%	-2%	-1%	-15%	-11%	1%	17%
Ammatillinen, tieteellinen ja tekninen toiminta	-11%	-1%	-7%	-5%	-1%	-1%	2%	6%	-7%	-6%	2%	2%
Kiinteistöalan toiminta	-6%	3%	-2%	3%	10%	1%	9%	6%	16%	12%	25%	11%
Kuljetus ja varastointi	-13%	-1%	-3%	-4%	-1%	-5%	-7%	-1%	-10%	-9%	-3%	-6%
Tukku- ja vähittäiskauppa; moottorijoneuvojen ja moottoripyörien korjaus	-14%	5%	2%	-1%	8%	3%	2%	6%	-10%	-7%	7%	12%

Keskimääräisen liikevaihdon muutos verrattuna edelliseen vuoteen euroina kaikille 1-10 hlö työllistävälle yrityksille tilastokeskuksen 2018 liikevaihdon	2020-05	2020-06	2020-07	2020-08	2020-09	2020-10	2020-11	2020-12	2021-01	2021-02	2021-03	2021-04
Majoitus- ja ravitsemistoiminta	-134 M€	-60 M€	-34 M€	-35 M€	-37 M€	-53 M€	-55 M€	-78 M€	-65 M€	-63 M€	-51 M€	7 M€
Hallinto- ja tukipalvelutoiminta	-56 M€	-40 M€	-29 M€	-39 M€	-33 M€	-42 M€	-38 M€	-28 M€	-39 M€	-34 M€	-17 M€	12 M€
Taiteet, viihde ja virkistys	-40 M€	-23 M€	-25 M€	-6 M€	-13 M€	-21 M€	-24 M€	-23 M€	-26 M€	-29 M€	-17 M€	4 M€
Rakentaminen	-54 M€	65 M€	27 M€	4 M€	28 M€	-9 M€	51 M€	122 M€	-61 M€	-45 M€	20 M€	2 M€
Koulutus	-10 M€	-3 M€	1 M€	-1 M€	-0 M€	-5 M€	1 M€	4 M€	-3 M€	-4 M€	-1 M€	0 M€
Terveys- ja sosiaalipalvelut	-16 M€	6 M€	2 M€	8 M€	5 M€	13 M€	5 M€	16 M€	0 M€	6 M€	7 M€	11 M€
Informaatio ja viestintä	4 M€	11 M€	6 M€	3 M€	13 M€	16 M€	14 M€	21 M€	18 M€	-17 M€	9 M€	12 M€
Teollisuus	-105 M€	12 M€	-24 M€	-1 M€	0 M€	-26 M€	-5 M€	53 M€	-102 M€	-36 M€	-10 M€	-63 M€
Muu palvelutoiminta	-10 M€	-2 M€	1 M€	-0 M€	1 M€	-2 M€	-2 M€	-0 M€	-5 M€	-4 M€	1 M€	3 M€
Ammatillinen, tieteellinen ja tekninen toiminta	-51 M€	-6 M€	-25 M€	-20 M€	-3 M€	-6 M€	10 M€	29 M€	-30 M€	-24 M€	8 M€	4 M€
Kiinteistöalan toiminta	-21 M€	12 M€	-6 M€	11 M€	36 M€	5 M€	33 M€	23 M€	58 M€	45 M€	99 M€	32 M€
Kuljetus ja varastointi	-58 M€	-6 M€	-11 M€	-18 M€	-5 M€	-25 M€	-32 M€	-4 M€	-40 M€	-38 M€	-15 M€	-14 M€
Tukku- ja vähittäiskauppa; moottorijoneuvojen ja moottoripyörien korjaus	-219 M€	75 M€	37 M€	-8 M€	128 M€	43 M€	36 M€	84 M€	-136 M€	-89 M€	97 M€	102 M€
Seuratut toimialat yhteensä	-769 M€	43 M€	-81 M€	-102 M€	120 M€	-111 M€	-6 M€	217 M€	-432 M€	-334 M€	129 M€	113 M€

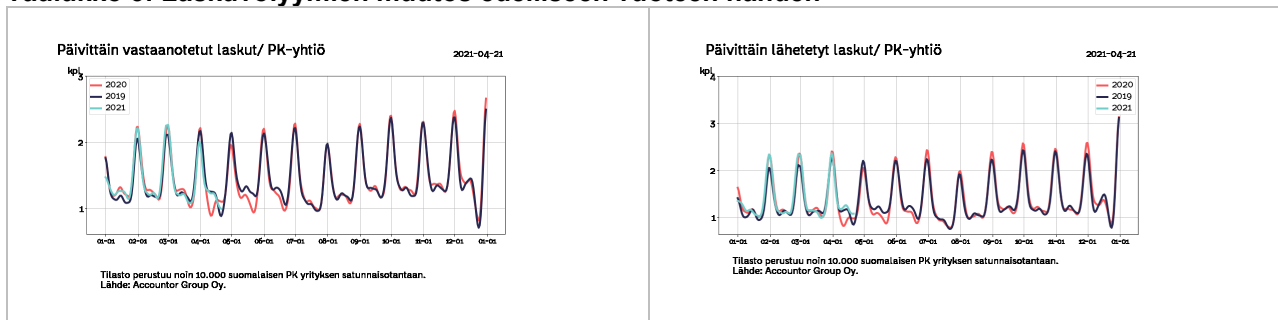


Taulukko 2: Ostojen ja muiden kulujen muutos

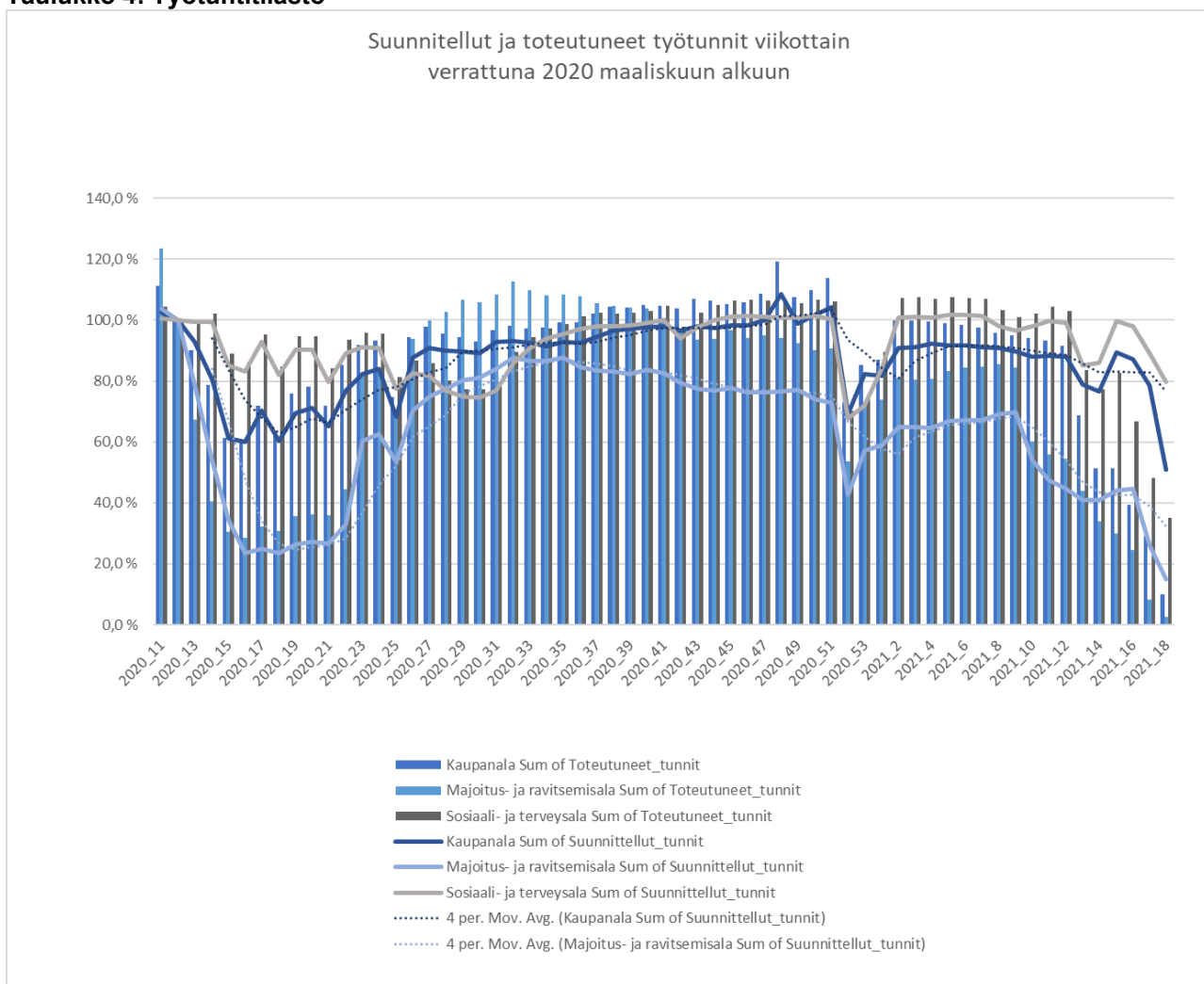
Keskimääräinen ostojen muutos verrattuna edelliseen vuoteen prosentteina	2020-05	2020-06	2020-07	2020-08	2020-09	2020-10	2020-11	2020-12	2021-01	2021-02	2021-03	2021-04
Majoitus- ja ravitsemistoiminta	-57 %	-27 %	-18 %	-14 %	-13 %	-24 %	-25 %	-29 %	-36 %	-34 %	-27 %	3 %
Hallinto- ja tukipalvelutoiminta	-27 %	-17 %	-11 %	-13 %	-12 %	-17 %	-13 %	-13 %	-15 %	-11 %	-1 %	7 %
Taiteet, viihde ja virkistys	-43 %	-34 %	-34 %	-17 %	-14 %	-20 %	-14 %	-18 %	-26 %	-25 %	-14 %	1 %
Rakentaminen	5 %	12 %	10 %	4 %	8 %	4 %	9 %	13 %	-9 %	-8 %	-1 %	-18 %
Koulutus	-33 %	-17 %	2 %	-19 %	-8 %	-12 %	-12 %	-5 %	-18 %	-11 %	5 %	3 %
Terveys- ja sosiaalipalvelut	-14 %	5 %	11 %	4 %	3 %	17 %	-1 %	6 %	2 %	5 %	7 %	10 %
Informaatio ja viestintä	-15 %	-3 %	-1 %	-5 %	1 %	-3 %	2 %	4 %	-4 %	-2 %	3 %	9 %
Teollisuus	-13 %	0 %	-2 %	-6 %	1 %	-3 %	3 %	11 %	-10 %	1 %	3 %	-2 %
Muu palvelutoiminta	-22 %	-9 %	4 %	-5 %	4 %	-3 %	2 %	3 %	-3 %	2 %	7 %	34 %
Ammatillinen, tieteellinen ja tekninen toiminta	-17 %	-9 %	-7 %	-8 %	-2 %	-3 %	0 %	4 %	-8 %	-6 %	0 %	1 %
Kiinteistöalan toiminta	-10 %	12 %	5 %	-5 %	-10 %	3 %	1 %	12 %	-1 %	4 %	7 %	0 %
Kuljetus ja varastointi	-8 %	2 %	-6 %	-5 %	0 %	-7 %	-5 %	3 %	-8 %	-3 %	0 %	-10 %
Tukku- ja vähittäiskauppa; moottoriajoneuvojen ja moottoripyörien korjaus	-15 %	7 %	4 %	0 %	8 %	4 %	9 %	12 %	-5 %	1 %	8 %	7 %
Keskimääräinen ostojen muutos verrattuna edelliseen vuoteen toimialan yrityksillä miljoonaa euroa	2020-05	2020-06	2020-07	2020-08	2020-09	2020-10	2020-11	2020-12	2021-01	2021-02	2021-03	2021-04
Majoitus- ja ravitsemistoiminta	-€108M	-€50M	-€36M	-€28M	-€23M	-€46M	-€46M	-€56M	-€64M	-€57M	-€39M	€2M
Hallinto- ja tukipalvelutoiminta	-€54M	-€33M	-€20M	-€25M	-€24M	-€36M	-€27M	-€28M	-€28M	-€19M	-€3M	€7M
Taiteet, viihde ja virkistys	-€31M	-€27M	-€26M	-€12M	-€10M	-€15M	-€10M	-€14M	-€17M	-€15M	-€8M	€0M
Rakentaminen	€36M	€97M	€80M	€31M	€62M	€39M	€77M	€98M	-€66M	-€55M	-€11M	-€97M
Koulutus	-€11M	-€5M	€0M	-€5M	-€2M	-€4M	-€4M	-€2M	-€5M	-€3M	€1M	€1M
Terveys- ja sosiaalipalvelut	-€15M	€5M	€10M	€4M	€4M	€20M	-€1M	€8M	€2M	€5M	€9M	€7M
Informaatio ja viestintä	-€30M	-€5M	-€2M	-€9M	€1M	-€6M	€3M	€10M	-€9M	-€4M	€7M	€11M
Teollisuus	-€86M	-€0M	-€14M	-€40M	€4M	-€19M	€19M	€65M	-€61M	€8M	€23M	-€9M
Muu palvelutoiminta	-€8M	-€3M	€1M	-€2M	€1M	-€1M	€1M	€1M	-€1M	€1M	€2M	€6M
Ammatillinen, tieteellinen ja tekninen toiminta	-€76M	-€41M	-€26M	-€32M	-€9M	-€16M	€1M	€18M	-€36M	-€26M	€1M	€1M
Kiinteistöalan toiminta	-€37M	€45M	€16M	-€17M	-€43M	€12M	€5M	€51M	-€5M	€16M	€28M	-€1M
Kuljetus ja varastointi	-€37M	€7M	-€26M	-€23M	-€2M	-€34M	-€26M	€15M	-€34M	-€12M	-€0M	-€28M
Tukku- ja vähittäiskauppa; moottoriajoneuvojen ja moottoripyörien korjaus	-€238M	€100M	€61M	€3M	€115M	€58M	€136M	€175M	-€74M	€19M	€121M	€58M
Kustannusten muutos seuratuilla toimialoilla	-€695M	€90M	€20M	-€155M	€74M	-€49M	€128M	€342M	-€400M	-€143M	€132M	-€41M



Taulukko 3: Laskuvolyymien muutos edelliseen vuoteen nähden

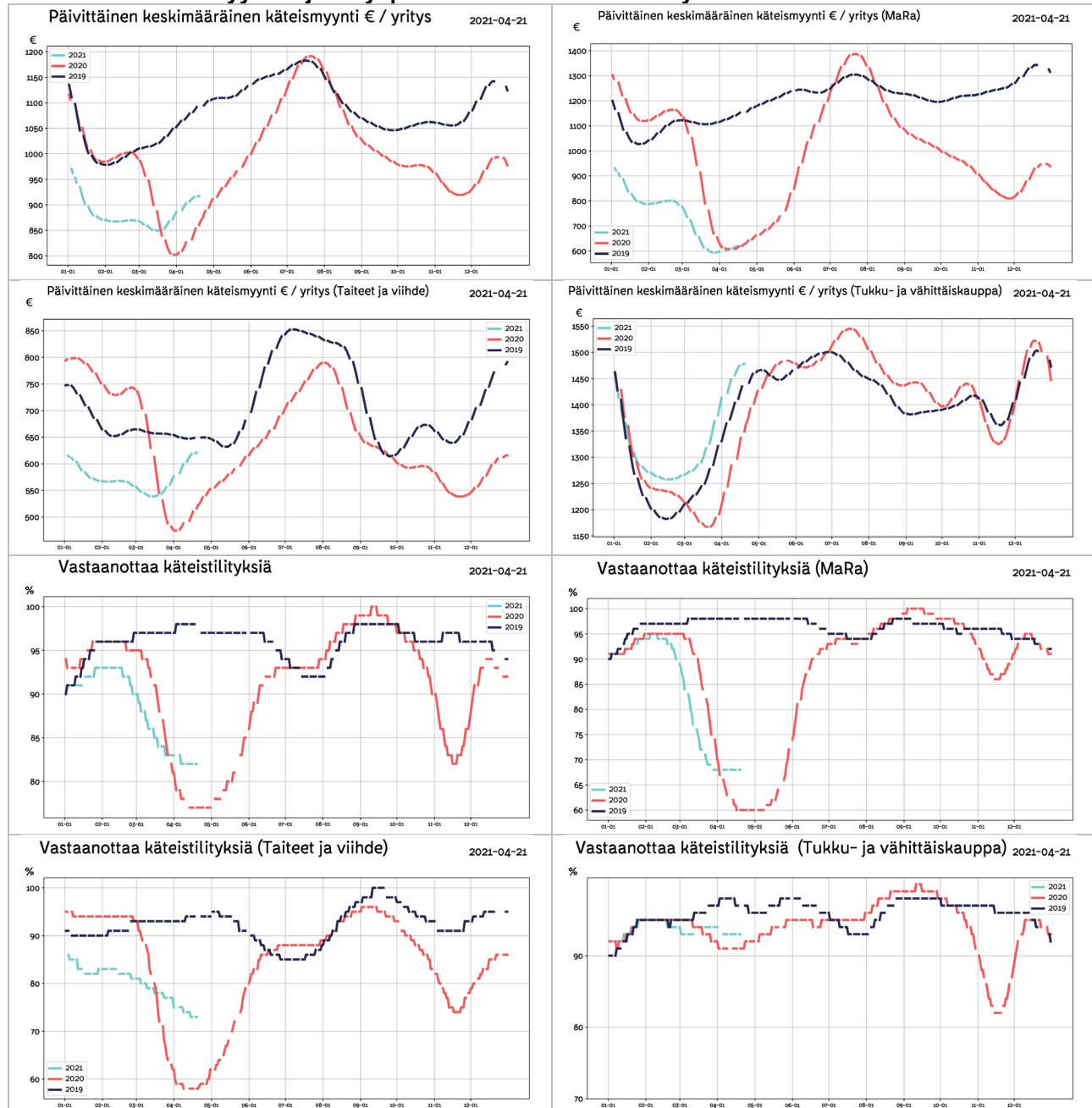


Taulukko 4: Työtuntitilasto





Taulukko 5: Käteismyynnin ja tilityspisteiden lukumäärän kehitys





Taulukko 6: Maksamattomat ostovelat

Ostolaskujen kiertonopeus päivinä																
	2020-01	2020-02	2020-03	2020-04	2020-05	2020-06	2020-07	2020-08	2020-09	2020-10	2020-11	2020-12	2021-01	2021-02	2021-03	2021-04
Majoitus- ja ravitsemistoiminta	21	21	29	33	36	40	38	41	40	40	43	43	55	65	72	89
Hallinto- ja tukipalvelustoiminta	13	13	17	20	21	22	27	30	27	25	25	27	22	24	26	26
Taiteet, viihde ja virkistys	15	16	16	17	19	22	25	29	29	25	29	28	29	33	36	43
Rakentaminen	15	14	16	15	16	18	17	18	20	17	19	20	28	32	34	41
Koulutus	11	7	8	10	13	12	17	14	13	11	13	10	25	27	25	31
Terveys- ja sosiaalipalvelut	14	12	15	16	14	15	18	19	18	20	20	16	28	28	29	34
Informaatio ja viestintä	16	15	16	16	17	18	18	18	21	20	19	18	29	32	32	38
Teollisuus	13	12	13	13	14	14	14	15	15	14	14	13	27	31	32	37
Muu palvelustoiminta	22	20	23	30	31	30	30	28	31	28	30	22	38	43	42	52
Ammatillinen, tieteellinen ja tekninen toiminta	19	18	20	21	21	22	22	25	28	26	26	24	29	31	31	37
Kiinteistöalan toiminta	10	10	10	11	9	11	11	12	13	11	12	13	11	12	12	14
Kuljetus ja varastointi	17	16	19	20	20	21	22	20	22	21	22	21	38	44	45	52
Tukku- ja vähittäiskauppa; moottoriajoneuvot	16	20	18	14	14	16	17	12	11	12	12	14	36	39	42	50
Maksamattomat ostovelat kuukausiliikvaihdosta																
	2020-01	2020-02	2020-03	2020-04	2020-05	2020-06	2020-07	2020-08	2020-09	2020-10	2020-11	2020-12	2021-01	2021-02	2021-03	2021-04
Majoitus- ja ravitsemistoiminta	32%	41%	42%	47%	45%	52%	47%	47%	58%	63%	63%	63%	80%	76%	127%	489%
Hallinto- ja tukipalvelustoiminta	18%	30%	23%	28%	31%	29%	46%	37%	49%	36%	43%	53%	48%	51%	66%	155%
Taiteet, viihde ja virkistys	32%	43%	42%	49%	51%	59%	55%	63%	58%	66%	60%	53%	58%	57%	66%	162%
Rakentaminen	39%	47%	42%	49%	43%	40%	47%	41%	48%	44%	43%	52%	59%	56%	55%	84%
Koulutus	35%	34%	27%	32%	34%	43%	85%	45%	57%	39%	36%	33%	39%	25%	29%	66%
Terveys- ja sosiaalipalvelut	24%	35%	32%	35%	34%	42%	47%	47%	43%	46%	39%	47%	42%	41%	47%	76%
Informaatio ja viestintä	28%	42%	45%	48%	55%	57%	73%	64%	69%	68%	69%	49%	44%	49%	52%	94%
Teollisuus	23%	33%	32%	33%	30%	32%	41%	37%	38%	34%	34%	44%	43%	40%	38%	59%
Muu palvelustoiminta	59%	84%	71%	92%	86%	77%	82%	71%	79%	71%	82%	74%	70%	67%	77%	197%
Ammatillinen, tieteellinen ja tekninen toiminta	33%	40%	42%	47%	46%	47%	67%	59%	68%	56%	58%	55%	68%	63%	63%	123%
Kiinteistöalan toiminta	14%	21%	19%	22%	23%	19%	22%	23%	26%	29%	28%	30%	33%	32%	33%	46%
Kuljetus ja varastointi	30%	32%	35%	45%	39%	42%	45%	44%	49%	51%	52%	59%	64%	60%	65%	134%
Tukku- ja vähittäiskauppa; moottoriajoneuvot	18%	24%	22%	25%	26%	30%	31%	29%	33%	31%	32%	33%	36%	33%	34%	58%



Liite: Taulukoiden selitykset ja tilaston taustatiedot

Taulukko 1: Liikevaihdon kehitys euroina ja prosentteina

Taulukkoon on normalisoitu noin 10000 yrityksen liikevaihdon kehitys suhteessa viimevuoteen eri toimialoille. Otantaan valittavien yritysten määrä saattaa kuukausittain jossain määrin muuttua, josta johtuen luvuissa saattaa myös olla pieniä muutoksia aiemmin ilmoitettuihin lukuihin nähden. Yritysmäärän muutos johtuu siitä, että valitsemme mukaan vain yrityksiä, jotka ovat olleet mukana koko tarkastelujakson ja jakson pituuden kasvaessa osa yrityksistä saattaa pudota pois.

Taulukko 2: Ostojen suhteellinen muutos edelliseen vuoteen verrattuna

Ostojen muutos kuvaa ostovolyyymiä suhteessa edelliseen vuoteen. Tilastossa on mukana myös eläkevakuutusmaksut, verot ja muut tapahtumat jotka yritykselle kirjataan ostolaskuina. Ostovolyymin muutos arvioidaan prosentteina edelliseen vuoteen sekä toimialojen euromääräisenä muutoksena verrattuna edelliseen vuoteen.

Taulukko 3: Laskuvolyymien muutos edelliseen vuoteen nähden

Päivittäin lähetetyt laskut indikoivat taloudellista aktiivisuutta sekä myynnin kehittymistä. Vastaavasti päivittäin vastaanotetut laskut indikoivat PK sektorin kulujen kehittymistä. Kuluissa ovat mukana suurimpina yksittäisinä kuluerinä ovat mm. ennakkovero, TYEL, YEL, vakuutukset, vuokrat. Muita liiketoiminnan kuluja ovat tyypillisesti esimerkiksi tuotannon ostot sekä työssä käytetty leasing kalusto, rahoituskulut, polttoainekulut, sähkö, vesi, luottokortit, matkakulut jne.

Taulukko 4: Työtuntitilasto

Tilastossa seurataan suunniteltuja ja toteutuneita työtunteja kriisialoilla (Mara ja Kaupan alat) Tilastossa vertailun indeksitaso 100% on maaliskuu 2020 alkuviikot. Merkittävä osa tunneista kirjataan jälkikäteen, joten tilaston ajopäivän viikko ja suunniteltu tilaston ajopäivästä lasketut pari seuraavaa viikkoa vaikuttasivat nykytilanteessa päivittyvän jälkikäteen ajopäivää korkeammalle tasolle. Tilaston ajopäivää uudempien viikkojen osalta on mieluummin seurattava muutosta edellisiin viikkoihin nähden koska se tulee jossain määrin ennustamaan tuntien lisäystä tai vähenemistä jatkoa ajatellen.

Taulukko 5: Käteismyynnin ja tilityspisteiden lukumäärän kehitys

Tilastossa seurataan käteismyynnin euromääräistä volyyymiä sekä niiden yritysten joukkoa, jotka vastaanottavat käteismyynnitapahtumia. Käteismyynniksi lasketaan korttimyynti sekä käteistilitykset, kun ne suoritetaan yrityksen pankkitilille rahahuoltoyrityksen toimesta. Käteismyynnin arvo sisältää mahdollisen arvonlisäveron. Käteismyynnitapahtumien kehitystä seurataan kriisitoimialoittain. Tilaston avulla voidaan arvioida, kuinka suuri osa yrityksistä on avoinna ja vastaanottaa käteistapahtumia verrattuna viime vuoteen. Valitut sekä vuoden 2019 että 2020 tilastoissa ovat samoja yrityksiä. Molemmissa tapahtumissa on muutaman päivän viive alkuperäiseen myyntitapahtumaan.

Taulukko 6: Maksamattomat ostovelat

Maksamattomat ostovelat osuutena keskimääräisestä kuukausittaisesta liikevaihdosta lasketaan kaavalla erääntyneet ostolaskut / kolmen edellisen kuuden kuukauden myynti. Ostovelkojen kiertonopeus lasketaan vastaavasti kaavalla 365*ostovelat/keskimääräiset edellisen kuuden kuukauden ostot.

Tilaston tausta

Accountor toimittaa tilanepäivityksen kerran viikossa kriisin ajan keskittyen kussakin päivityksessä tilastoista esille nouseviin erityispiirteisiin. Accountor konsernin kirjanpito-ohjelmilla hoidetaan yli 100.000 suomalaisen PK yrityksen kirjanpito. Näistä asiakkaista osa on valinnut reaaliaikaisen täysin sähköisen taloushallinnon, jolloin ostolaskut, myyntilaskut sekä pankkitilitapahtumat näkyvät kirjanpidossa lähes reaaliaikaisesti saman työpäivän aikana. Tilastot antavat päiväkohtaisen tilannekuvan sellaisena kuin se on kirjanpitoaineistossa. Tilastoissa ei ole huomioitu esimerkiksi tulevaa laskutusta, jotka päivätään aiemmalle päivämäärälle, esim. edelliselle kuulle. Tällä on merkitystä varsinkin kuun vaihteen aikoihin ennen kuin kuun vaihteesta on kulunut keskimäärin vähintään 5 päivää. Tuntikirjauksia tekee noin 80000 työntekijää Sote, Mara ja Kaupan aloilla, Riippuen työehtosopimuksesta tunnit pitää suunnitella jo viikkoa tai kahta viikkoa ennen työn aloitusta. Käytännössä tilanne osalta toteutuneet tunnit kirjautuvat jälkikäteen viimeistään palkanmaksuajankohtaan mennessä. Tästä johtuen tunteja kirjataan jälkikäteen toteutuneiksi vielä muutama viikko takautuvasti.

Tilaston lähdeaineiston demografia

Accountor konsernin sähköisen taloushallinnon lähes reaaliaikaisista asiakkaista olemme satunnaisotannalla valinneet lähes 10.000 asiakasta, joiden sekä kirjanpito tiedot löytyvät sekä keväältä 2019 että nyt keväältä 2020 tehden vuosivertailun mahdollisimman luotettavaksi. Aineiston muuttamiseksi paremmin keskimääräistä yritystä kuvaavaksi olemme poistaneet keskimääräistä merkittävästi suuremmat yksittäiset tapahtumat, kuten yksittäiset suurimmat laskut (outliers) joita syntyy esim. koko varaston myynnin tai muun vastaavan liiketapahtuman yhteydessä. Lisäksi emme raportoi lukuja, joissa on vähemmän kuin 10 yrityksen tietoja.

Sähköisen taloushallinnon asiakkaat ovat tyypillisesti modernimpia yrityksiä, joissa yrittäjä haluaa olla paremmin selvillä yhtiönsä taloudellisesta tilanteesta ja siten myös todennäköisesti valmiimpia kohtaamaan kriisin vaikutukset kuin perinteinen yrittäjä.

Tilastoissa ei tietosuojaan vuoksi huomioida toiminimiä tai esimerkiksi käteiskauppaa tekevää kuluttajille myyviä yrityksiä. Vastaavasti työvuorosuunnittelua ja tuntikirjauksia tekevät tyypillisesti vähintään 5 henkeä työllistävät yritykset, joten tilastossa ei ole mukana kaikkein pienimpiä yrityksiä.

Tietosuojasta

Accountor käsittelee tietoja ja tuottaa tilastoja tietosuojalainsäädännön ja sopimusehtojen rajoissa. Tiedot perustuvat taloushallintopalveluiden tarjoamisen/tuottamisen yhteydessä syntyneisiin tapahtuma/transaktiotietoihin ja niitä on käsitelty tilastollisin menetelmin. Käsiteltävät tiedot on aggregoitu siten, että yksittäistä yritystä ei ole mahdollista tunnistaa, lisäksi tietosuojapolitiikkamme mukaisesti tietoja julkistetaan ulos vain toimialakohteisesti ja keskiarvoina.

Petri Karjalainen

+358 40 741 6041

petri.karjalainen@accountor.fi

www.accountor.com