



## Tilannepäivitys PK yritysten reaaliaikaiseen taloustietoon perustuen 25.2.2021

- Helmikuun liikevaihdon kehitys kääntynyt laskuun, jättämä vuodentakaiseen noin -78M€
- Helmikuun alun säästötoimet yli 3x suurempia kuin liikevaihdon menetys
- MaRa (65%) sekä Kaupan (90%) alan työtilanne edellisten viikkojen kaltainen verrattuna vuodentakaiseen.
- Päivittäinen käteismyynti kääntynyt nousuun normaalin kausivaihtelun mukaisesti
- Kaupan alan käteismyynti jatkuu edellisvuotta edellä
- Taiteet ja viihdealan käteistilityspisteiden määrä laskussa, vaikka kausivaihtelun mukaan pitäisi olla kasvussa

Positiivissa merkeissä alkanut helmikuu on kääntynyt laskusuuntaiseksi ja tällä hetkellä liikevaihto on hieman edellisvuotta jäljessä. Käteismyyntivetoisen kaupan alan liikevaihto on kuitenkin vielä edellisvuotta edellä. Kriisialojen (MaRa, Hallinto ja tukipalvelut, Taiteet ja viihde sekä kuljetus ja varastointi) jättämä edellisvuoteen nähden on alkanut kasvamaan. Muiden alojen tilanne on keskimääräisesti edellisvuoden tasolla.

Säästötoimet jatkuvat kaikilla aloilla siten, että säästäminen on yli 3 kertaa suurempaa kuin liike-

vaihdon menetys. Säästötoimia tehdään merkittävästi myös kriisialojen ulkopuolisillakin aloilla. Arviomme että toisaalta yritysten luottamus tulevaisuuteen on heikkoa ja toisaalta yritykset vaikuttaisivat keräävän kassavaroja selviytyäkseen mahdollisista uusista liiketoiminnan häiriötiloista.

Työtuntitilanteessa ei ole tapahtunut merkittävää muutosta viime viikkoina. Kaupan alan työtilanne on hyvällä 90% tasolla ja MaRa alalla suunnitellaan ja tehdään tunteja noin 2/3 tasolla verrattuna vuodentakaiseen. Verrokkiryhmänä toimivan SoTe alan työllisyystilanne on normaali ja siellä työtunteja suunnitellaan ja tehdään viime vuoden tason mukaisesti.

Päivittäinen käteismyynti on kääntynyt kasvuun normaalin kausivaihtelun mukaisesti vaikkakin kaikki alat yhteenlaskettuna on edellisvuotta selvästi jäljessä. Kaupan alan käteismyynti jatkuu vahvana sekä edellisvuoden että vuoden 2019 tason yläpuolella. Huolestuttavin käteismyyntitilanne on taiteet ja viihde alalla, jossa käteistilityspisteiden määrä on tasaisessa laskussa.

Ostovelkojen määrä on normaaliin tapaan kasvussa kohti kuun vaihdetta, mutta tilanteen odotetaan muuttuvan, kun yritykset kuun vaihteessa maksavat laskujaan.

*Seuraava tilannepäivitys taas noin viikon kuluttua.*



**Taulukko 1: Liikevaihdon kehitys euroina ja prosentteina**

Keskimääräisen liikevaihdon muutos verrattuna edelliseen vuoteen prosentteina kaikille 1-10 hlö työllistävälle yrityksille tilastokeskuksen 2018 liikevaihdolla	2020-03	2020-04	2020-05	2020-06	2020-07	2020-08	2020-09	2020-10	2020-11	2020-12	2021-01	2021-02
<b>Majoitus- ja ravitsemistoiminta</b>	-18%	-70%	-68%	-31%	-15%	-17%	-19%	-27%	-30%	-38%	-43%	-32%
<b>Hallinto- ja tukipalvelutoiminta</b>	-8%	-26%	-26%	-19%	-14%	-19%	-16%	-20%	-16%	-12%	-26%	-18%
<b>Taiteet, viihde ja virkistys</b>	-14%	-50%	-52%	-31%	-29%	-9%	-17%	-29%	-33%	-29%	-48%	-38%
<b>Rakentaminen</b>	8%	1%	-7%	7%	3%	-1%	3%	-2%	4%	17%	-18%	1%
<b>Koulutus</b>	-9%	-27%	-30%	-7%	2%	-9%	-1%	-14%	3%	13%	-32%	-2%
<b>Terveys- ja sosiaalipalvelut</b>	15%	7%	-11%	6%	5%	5%	6%	9%	1%	10%	-13%	-1%
<b>Informaatio ja viestintä</b>	13%	4%	2%	4%	3%	0%	6%	7%	6%	8%	-7%	-3%
<b>Teollisuus</b>	8%	0%	-13%	2%	-3%	0%	0%	-4%	-1%	7%	-23%	1%
<b>Muu palvelutoiminta</b>	-3%	-24%	-25%	-2%	3%	0%	2%	-5%	-4%	-1%	-21%	-2%
<b>Ammatillinen, tieteellinen ja tekninen toiminta</b>	9%	-5%	-11%	-2%	-7%	-4%	-2%	-1%	2%	6%	-18%	4%
<b>Kiinteistöalan toiminta</b>	9%	-6%	-3%	5%	1%	3%	12%	1%	9%	9%	-2%	-3%
<b>Kuljetus ja varastointi</b>	6%	-6%	-13%	-1%	-4%	-4%	-2%	-5%	-6%	-1%	-17%	-11%
<b>Tukku- ja vähittäiskauppa; moottoriajoneuvojen ja moottoripyörien korjaus</b>	3%	-12%	-13%	5%	2%	-1%	10%	3%	3%	5%	-17%	3%

Keskimääräisen liikevaihdon muutos verrattuna edelliseen vuoteen euroina kaikille 1-10 hlö työllistävälle yrityksille tilastokeskuksen 2018 liikevaihdolla	2020-03	2020-04	2020-05	2020-06	2020-07	2020-08	2020-09	2020-10	2020-11	2020-12	2021-01	2021-02
<b>Majoitus- ja ravitsemistoiminta</b>	-30 M€	-130 M€	-136 M€	-62 M€	-34 M€	-37 M€	-39 M€	-52 M€	-56 M€	-77 M€	-70 M€	-43 M€
<b>Hallinto- ja tukipalvelutoiminta</b>	-15 M€	-47 M€	-50 M€	-36 M€	-24 M€	-37 M€	-32 M€	-41 M€	-32 M€	-25 M€	-47 M€	-22 M€
<b>Taiteet, viihde ja virkistys</b>	-9 M€	-31 M€	-39 M€	-21 M€	-23 M€	-6 M€	-14 M€	-21 M€	-23 M€	-22 M€	-30 M€	-21 M€
<b>Rakentaminen</b>	58 M€	11 M€	-60 M€	62 M€	27 M€	-10 M€	25 M€	-19 M€	33 M€	124 M€	-119 M€	5 M€
<b>Koulutus</b>	-3 M€	-8 M€	-10 M€	-2 M€	0 M€	-2 M€	-0 M€	-5 M€	1 M€	5 M€	-9 M€	-0 M€
<b>Terveys- ja sosiaalipalvelut</b>	17 M€	8 M€	-13 M€	6 M€	5 M€	5 M€	7 M€	11 M€	1 M€	12 M€	-16 M€	-1 M€
<b>Informaatio ja viestintä</b>	24 M€	8 M€	5 M€	7 M€	4 M€	-0 M€	13 M€	14 M€	12 M€	19 M€	-17 M€	-3 M€
<b>Teollisuus</b>	52 M€	1 M€	-104 M€	14 M€	-21 M€	1 M€	1 M€	-32 M€	-6 M€	49 M€	-144 M€	4 M€
<b>Muu palvelutoiminta</b>	-1 M€	-9 M€	-10 M€	-1 M€	1 M€	0 M€	1 M€	-2 M€	-1 M€	-0 M€	-8 M€	-1 M€
<b>Ammatillinen, tieteellinen ja tekninen toiminta</b>	37 M€	-23 M€	-52 M€	-10 M€	-27 M€	-18 M€	-7 M€	-2 M€	10 M€	31 M€	-70 M€	11 M€
<b>Kiinteistöalan toiminta</b>	34 M€	-22 M€	-12 M€	21 M€	5 M€	12 M€	46 M€	4 M€	34 M€	37 M€	-6 M€	-10 M€
<b>Kuljetus ja varastointi</b>	23 M€	-26 M€	-60 M€	-6 M€	-18 M€	-17 M€	-11 M€	-21 M€	-26 M€	-3 M€	-71 M€	-32 M€
<b>Tukku- ja vähittäiskauppa; moottoriajoneuvojen ja moottoripyörien korjaus</b>	41 M€	-180 M€	-216 M€	78 M€	36 M€	-10 M€	148 M€	43 M€	41 M€	76 M€	-231 M€	35 M€
<b>Seuratut toimialat yhteensä</b>	226 M€	-449 M€	-758 M€	51 M€	-67 M€	-117 M€	138 M€	-123 M€	-14 M€	227 M€	-837 M€	-78 M€

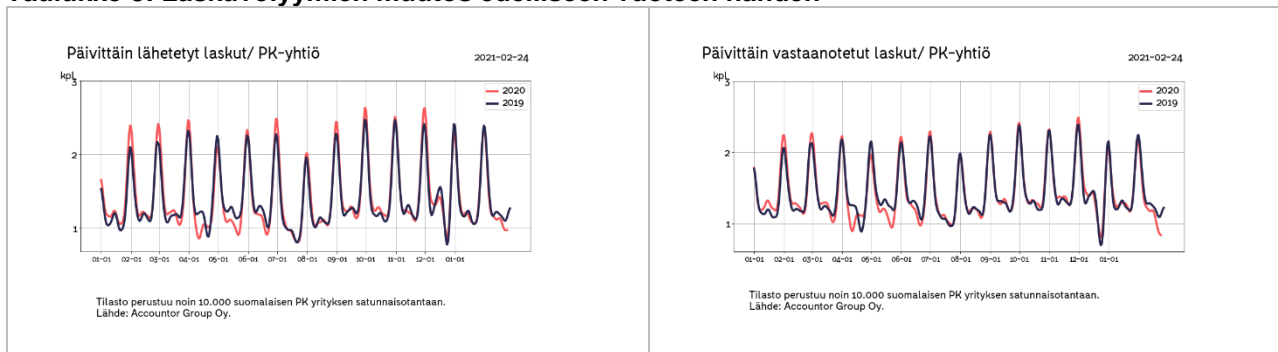


Taulukko 2: Ostojen ja muiden kulujen muutos

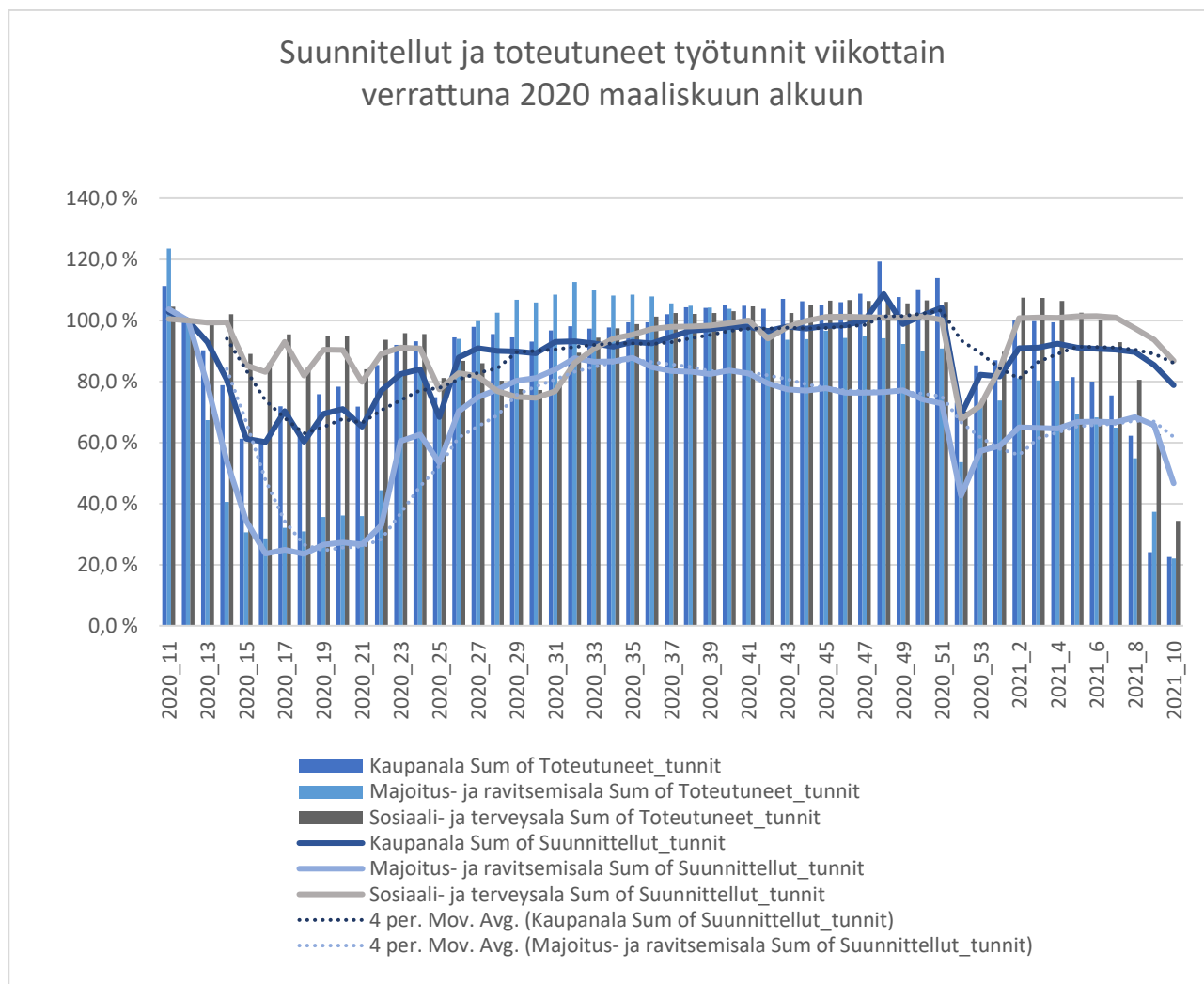
Keskimääräinen ostojen muutos verrattuna edelliseen vuoteen prosentteina	2020-03	2020-04	2020-05	2020-06	2020-07	2020-08	2020-09	2020-10	2020-11	2020-12	2021-01	2021-02
Majoitus- ja ravitsemistoiminta	-19 %	-61 %	-64 %	-26 %	-19 %	-17 %	-17 %	-28 %	-28 %	-35 %	-42 %	-33 %
Hallinto- ja tukipalvelutoiminta	-9 %	-27 %	-31 %	-19 %	-15 %	-17 %	-16 %	-21 %	-15 %	-15 %	-16 %	-14 %
Taiteet, viihde ja virkistys	-11 %	-40 %	-43 %	-28 %	-25 %	-12 %	-11 %	-20 %	-13 %	-21 %	-30 %	-26 %
Rakentaminen	21 %	19 %	5 %	13 %	11 %	4 %	8 %	5 %	9 %	13 %	-11 %	-13 %
Koulutus	-12 %	-21 %	-33 %	-15 %	-2 %	-14 %	-6 %	-12 %	-10 %	-4 %	-26 %	-18 %
Terveys- ja sosiaalipalvelut	4 %	-4 %	-18 %	4 %	11 %	0 %	0 %	12 %	0 %	5 %	-4 %	-2 %
Informaatio ja viestintä	2 %	-10 %	-17 %	-4 %	-3 %	-7 %	-1 %	-4 %	0 %	2 %	-9 %	-7 %
Teollisuus	2 %	-8 %	-14 %	-1 %	-3 %	-7 %	1 %	-5 %	2 %	8 %	-12 %	-3 %
Muu palvelutoiminta	-12 %	-34 %	-26 %	-5 %	1 %	-3 %	-1 %	-7 %	-1 %	-5 %	-12 %	-2 %
Ammatillinen, tieteellinen ja tekninen toiminta	2 %	-7 %	-17 %	-7 %	-6 %	-7 %	-1 %	-3 %	1 %	4 %	-10 %	-9 %
Kiinteistöalan toiminta	6 %	-3 %	-12 %	9 %	2 %	-6 %	-12 %	1 %	-2 %	8 %	-6 %	0 %
Kuljetus ja varastointi	3 %	-2 %	-11 %	0 %	-6 %	-6 %	-2 %	-9 %	-8 %	1 %	-13 %	-12 %
Tukku- ja vähittäiskauppa; moottoriajoneuvojen ja moottoripyörien korjaus	0 %	-14 %	-17 %	4 %	1 %	-2 %	6 %	1 %	7 %	8 %	-10 %	-1 %
Keskimääräinen ostojen muutos verrattuna edelliseen vuoteen toimialan yrityksillä miljoonaa euroa	2020-03	2020-04	2020-05	2020-06	2020-07	2020-08	2020-09	2020-10	2020-11	2020-12	2021-01	2021-02
Majoitus- ja ravitsemistoiminta	-€32M	-€109M	-€119M	-€49M	-€40M	-€34M	-€32M	-€53M	-€51M	-€66M	-€71M	-€44M
Hallinto- ja tukipalvelutoiminta	-€16M	-€50M	-€59M	-€36M	-€27M	-€32M	-€30M	-€42M	-€30M	-€29M	-€29M	-€17M
Taiteet, viihde ja virkistys	-€7M	-€26M	-€30M	-€21M	-€20M	-€9M	-€8M	-€14M	-€9M	-€16M	-€21M	-€13M
Rakentaminen	€139M	€131M	€37M	€102M	€83M	€33M	€63M	€41M	€76M	€94M	-€82M	-€77M
Koulutus	-€4M	-€6M	-€10M	-€4M	-€0M	-€3M	-€2M	-€4M	-€3M	-€1M	-€8M	-€4M
Terveys- ja sosiaalipalvelut	€4M	-€4M	-€21M	€5M	€10M	€0M	€0M	€14M	€1M	€6M	-€5M	-€2M
Informaatio ja viestintä	€3M	-€19M	-€34M	-€8M	-€6M	-€12M	-€1M	-€9M	-€1M	€5M	-€19M	-€10M
Teollisuus	€14M	-€52M	-€93M	-€5M	-€20M	-€42M	€8M	-€35M	€12M	€49M	-€78M	-€13M
Muu palvelutoiminta	-€4M	-€12M	-€10M	-€2M	€0M	-€1M	-€0M	-€3M	-€0M	-€2M	-€4M	-€0M
Ammatillinen, tieteellinen ja tekninen toiminta	€6M	-€30M	-€73M	-€33M	-€23M	-€28M	-€3M	-€12M	€3M	€19M	-€44M	-€29M
Kiinteistöalan toiminta	€22M	-€12M	-€46M	€34M	€8M	-€22M	-€48M	€2M	-€7M	€35M	-€23M	-€0M
Kuljetus ja varastointi	€14M	-€8M	-€51M	€0M	-€29M	-€29M	-€10M	-€45M	-€38M	€4M	-€58M	-€37M
Tukku- ja vähittäiskauppa; moottoriajoneuvojen ja moottoripyörien korjaus	-€7M	-€217M	-€268M	€64M	€15M	-€23M	€89M	€14M	€107M	€121M	-€138M	-€7M
Kustannusten muutos seuratuilla toimialoilla	€132M	-€414M	-€776M	€48M	-€49M	-€203M	€26M	-€146M	€61M	€218M	-€580M	-€254M



**Taulukko 3: Laskuvolyymien muutos edelliseen vuoteen nähden**

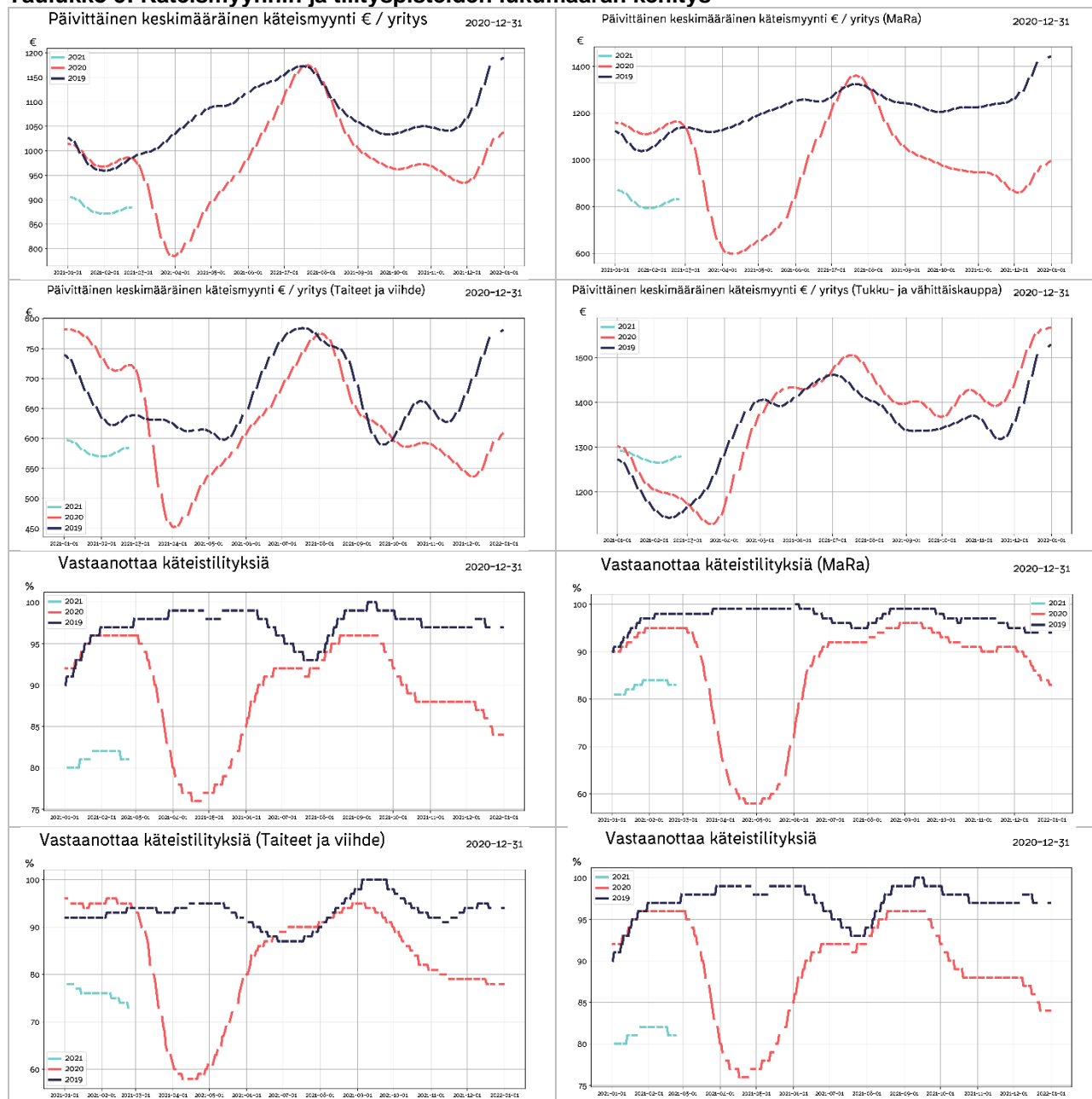


**Taulukko 4: Työtuntitilasto**





### Taulukko 5: Käteismyynnin ja tilityspisteiden lukumäärän kehitys



**Taulukko 6: Liiketoiminnan jatkumattomuusriski**

Yritysten osuus joilla ei ole myyntiä verrattuna vuoteen 2019	2020-05	2020-06	2020-07	2020-08	2020-09	2020-10	2020-11	2020-12	2021-01	2021-02
Majoitus- ja ravitsemistoiminta	9 %	3 %	4 %	1 %	3 %	4 %	5 %	5 %	8 %	11 %
Hallinto- ja tukipalvelutoiminta	7 %	6 %	9 %	6 %	6 %	6 %	6 %	7 %	13 %	19 %
Taiteet, viihde ja virkistys	8 %	6 %	8 %	6 %	5 %	6 %	9 %	8 %	13 %	12 %
Rakentaminen	4 %	4 %	5 %	5 %	4 %	5 %	5 %	6 %	10 %	14 %
Terveys- ja sosiaalipalvelut	4 %	3 %	11 %	7 %	4 %	6 %	5 %	5 %	11 %	18 %
Informaatio ja viestintä	7 %	6 %	9 %	9 %	7 %	7 %	7 %	6 %	11 %	21 %
Teollisuus	2 %	3 %	5 %	3 %	4 %	5 %	5 %	5 %	9 %	11 %
Muu palvelutoiminta	5 %	5 %	3 %	3 %	4 %	4 %	4 %	7 %	6 %	11 %
Ammatillinen, tieteellinen ja tekninen toiminta	7 %	6 %	12 %	9 %	5 %	5 %	7 %	5 %	13 %	21 %
Kiinteistöalan toiminta	9 %	6 %	7 %	8 %	7 %	6 %	8 %	8 %	12 %	18 %
Kuljetus ja varastointi	3 %	2 %	4 %	3 %	4 %	3 %	4 %	3 %	7 %	9 %
Tukku- ja vähittäiskauppa; moottoriajoneuvot	4 %	4 %	5 %	4 %	4 %	5 %	5 %	6 %	10 %	12 %



### Taulukko 7: Maksamattomat ostovelat

Ostolaskujen kiertonopeus päivinä														
	2020-01	2020-02	2020-03	2020-04	2020-05	2020-06	2020-07	2020-08	2020-09	2020-10	2020-11	2020-12	2021-01	2021-02
Majoitus- ja ravitsemistoiminta	21	21	31	35	39	44	43	44	41	41	45	43	74	124
Hallinto- ja tukipalvelutoiminta	13	14	18	21	23	23	29	32	28	27	28	30	27	32
Taiteet, viihde ja virkistys	15	16	17	18	19	23	25	29	27	24	28	27	39	64
Rakentaminen	15	14	16	15	15	17	17	17	18	16	19	19	35	61
Koulutus	11	7	9	10	13	12	17	14	13	11	13	10	35	62
Terveys- ja sosiaalipalvelut	14	12	16	16	14	15	18	20	17	19	21	17	41	67
Informaatio ja viestintä	16	15	17	17	17	18	18	19	21	19	20	20	40	65
Teollisuus	13	13	14	14	15	14	15	16	16	14	15	14	35	60
Muu palvelutoiminta	23	20	24	31	32	30	30	28	30	27	30	22	50	87
Ammatillinen, tieteellinen ja tekninen toir	19	18	21	22	21	22	22	25	26	25	26	24	37	60
Kiinteistöalan toiminta	9	9	10	11	9	11	11	12	12	11	12	13	16	25
Kuljetus ja varastointi	17	16	20	21	19	21	22	20	21	20	22	21	49	84
Tukku- ja vähittäiskauppa; moottoriajoneu	16	19	18	15	14	15	16	12	10	12	12	14	46	77

Maksamattomat ostovelat kuukausiliikevaihdosta														
	2020-01	2020-02	2020-03	2020-04	2020-05	2020-06	2020-07	2020-08	2020-09	2020-10	2020-11	2020-12	2021-01	2021-02
Majoitus- ja ravitsemistoiminta	32 %	42 %	43 %	48 %	46 %	53 %	47 %	48 %	59 %	64 %	64 %	64 %	80 %	96 %
Hallinto- ja tukipalvelutoiminta	18 %	31 %	23 %	28 %	33 %	29 %	48 %	39 %	49 %	36 %	41 %	52 %	47 %	72 %
Taiteet, viihde ja virkistys	32 %	43 %	42 %	50 %	52 %	64 %	57 %	63 %	58 %	68 %	61 %	55 %	59 %	71 %
Rakentaminen	39 %	47 %	43 %	48 %	43 %	40 %	47 %	41 %	48 %	43 %	44 %	53 %	60 %	73 %
Koulutus	34 %	35 %	27 %	31 %	33 %	43 %	82 %	42 %	56 %	38 %	35 %	33 %	38 %	35 %
Terveys- ja sosiaalipalvelut	25 %	36 %	33 %	36 %	35 %	43 %	53 %	46 %	44 %	46 %	39 %	48 %	42 %	60 %
Informaatio ja viestintä	29 %	42 %	45 %	48 %	56 %	57 %	73 %	64 %	68 %	67 %	69 %	50 %	44 %	81 %
Teollisuus	23 %	33 %	32 %	34 %	30 %	33 %	42 %	39 %	40 %	36 %	37 %	47 %	45 %	56 %
Muu palvelutoiminta	58 %	83 %	73 %	92 %	86 %	77 %	81 %	70 %	79 %	70 %	83 %	75 %	72 %	95 %
Ammatillinen, tieteellinen ja tekninen toir	33 %	40 %	42 %	47 %	47 %	48 %	67 %	60 %	68 %	57 %	58 %	55 %	69 %	100 %
Kiinteistöalan toiminta	14 %	21 %	19 %	21 %	22 %	18 %	22 %	22 %	25 %	28 %	27 %	29 %	32 %	37 %
Kuljetus ja varastointi	30 %	32 %	35 %	45 %	38 %	42 %	44 %	45 %	49 %	51 %	52 %	58 %	63 %	87 %
Tukku- ja vähittäiskauppa; moottoriajoneu	18 %	24 %	22 %	26 %	27 %	31 %	33 %	29 %	34 %	32 %	32 %	34 %	36 %	43 %



## Liite: Taulukoiden selitykset ja tilaston taustatiedot

### Taulukko 1: Liikevaihdon kehitys euroina ja prosentteina

Taulukkoon on normalisoitu noin 10000 yrityksen liikevaihdon kehitys suhteessa viimevuoteen eri toimialoille. Otantaan valittavien yritysten määrä saattaa kuukausittain jossain määrin muuttua, josta johtuen luvuissa saattaa myös olla pieniä muutoksia aiemmin ilmoitettuihin lukuihin nähden. Yritysmäärän muutos johtuu siitä, että valitsemme mukaan vain yrityksiä, jotka ovat olleet mukana koko tarkastelujakson ja jakson pituuden kasvaessa osa yrityksistä saattaa pudota pois.

### Taulukko 2: Ostojen suhteellinen muutos edelliseen vuoteen verrattuna

Ostojen muutos kuvaa ostovolyyymiä suhteessa edelliseen vuoteen. Tilastossa on mukana myös eläkevakuutusmaksut, verot ja muut tapahtumat jotka yritykselle kirjataan ostolaskuina. Ostovolyymin muutos arvioidaan prosentteina edelliseen vuoteen sekä toimialojen euromääräisenä muutoksena verrattuna edelliseen vuoteen.

### Taulukko 3: Laskuvolyymien muutos edelliseen vuoteen nähden

Päivittäin lähetetyt laskut indikoivat taloudellista aktiivisuutta sekä myynnin kehittymistä. Vastaavasti päivittäin vastaanotetut laskut indikoivat PK sektorin kulujen kehittymistä. Kuluissa ovat mukana suurimpina yksittäisinä kuluerinä ovat mm. ennakkovero, TYEL, YEL, vakuutukset, vuokrat. Muita liiketoiminnan kuluja ovat tyypillisesti esimerkiksi tuotannolliset ostot sekä työssä käytetty leasing kalusto, rahoituskulut, polttoainekulut, sähkö, vesi, luottokortit, matkakulut jne.

### Taulukko 4: Työtuntitilasto

Tilastossa seurataan suunniteltuja ja toteutuneita työtunteja kriisialoilla (Mara ja Kaupan alat) Tilastossa vertailun indeksitaso 100% on maaliskuu 2020 alkuviikot. Merkittävä osa tunneista kirjataan jälkikäteen, joten tilaston ajopäivän viikko ja suunnitellut tilaston ajopäivästä lasketut pari seuraavaa viikkoa vaikuttaisivat nykytilanteessa päivittyvän jälkikäteen ajopäivää korkeammalle tasolle. Tilaston ajopäivää uudempien viikkojen osalta on mieluummin seurattava muutosta edellisiin viikkoihin nähden koska se tulee jossain määrin ennustamaan tuntien lisäystä tai vähenemistä jatkoa ajatellen.

### Taulukko 5: Käteismyynnin ja tilityspisteiden lukumäärän kehitys

Tilastossa seurataan käteismyynnin euromääräistä volyyymiä sekä niiden yritysten joukkoa, jotka vastaanottavat käteismyyntitapahtumia. Käteismyynniksi lasketaan korttimyynti sekä käteistilitykset, kun ne suoritetaan yrityksen pankkitilille rahahuoltoyrityksen toimesta. Käteismyynnin arvo sisältää mahdollisen arvonlisäveron. Käteismyynnitapahtumien kehitystä seurataan kriisitoimialoittain. Tilaston avulla voidaan arvioida, kuinka suuri osa yrityksistä on avoinna ja vastaanottaa käteistapahtumia verrattuna viime vuoteen. Valitut sekä vuoden 2019 että 2020 tilastoissa ovat samoja yrityksiä. Molemmista tapahtumissa on muutaman päivän viive alkuperäiseen myyntitapahtumaan.

### Taulukko 6: Liiketoiminnan jatkumattomuusriski

Yritysten osuus, joilla ei ole myyntiä kyseisenä kuukautena verrattuna vuoteen 2019.

### Taulukko 7: Maksamattomat ostovelat

Maksamattomat ostovelat osuutena keskimääräisestä kuukausittaisesta liikevaihdosta lasketaan kaavalla eräänntyneet ostolaskut /

kolmen edellisen kuuden kuukauden myynti. Ostovelkojen kierto nopeus lasketaan vastaavasti kaavalla 365\*ostovelat/keskimääräiset edellisen kuuden kuukauden ostot.

### Tilaston tausta

Accountor toimittaa tilanpäivityksen kerran viikossa kriisin ajan keskittyen kussakin päivityksessä tilastoista esille nouseviin erityispiirteisiin. Accountor konsernin kirjanpito-ohjelmilla hoidetaan yli 100.000 suomalaisen PK yrityksen kirjanpito. Näistä asiakkaista osa on valinnut reaaliaikaisen täysin sähköisen taloushallinnon, jolloin ostolaskut, myyntilaskut sekä pankkitilitalpahtumat näkyvät kirjanpidossa lähes reaaliaikaisesti saman työpäivän aikana. Tilastot antavat päiväkohtaisen tilannekuvan sellaisena kuin se on kirjanpitoaineistossa. Tilastoissa ei ole huomioitu esimerkiksi tulevaa laskutusta, jotka päivätään aiemmalle päivämäärälle, esim. edelliselle kuulle. Tällä on merkitystä varsinkin kuun vaihteen aikoihin ennen kuin kuun vaihteesta on kulunut keskimäärin vähintään 5 päivää. Tuntikirjauksia tekee noin 80000 työntekijää Sote, Mara ja Kaupan aloilla, Riippuen työehtosopimuksesta tunnit pitää suunnitella jo viikkoa tai kahta viikkoa ennen työn aloitusta. Käytännössä tuntien osalta toteutuneet tunnit kirjautuvat jälkikäteen viimeistään palkanmaksuajankohtaan mennessä. Tästä johtuen tunteja kirjataan jälkikäteen toteutuneiksi vielä muutama viikko takautuvasti.

### Tilaston lähdeaineiston demografia

Accountor konsernin sähköisen taloushallinnon lähes reaaliaikaisista asiakkaista olemme satunnaisotannalla valinneet lähes 10.000 asiakasta, joiden sekä kirjanpito tiedot löytyvät sekä keväältä 2019 että nyt keväältä 2020 tehden vuosivertailun mahdollisimman luotettavaksi. Aineiston muuttamiseksi paremmin keskimääräistä yritystä kuvaavaksi olemme poistaneet keskimääräistä merkittävästi suuremmat yksittäiset tapahtumat, kuten yksittäiset suurimmat laskut (outliers) joita syntyy esim. koko varaston myyntin tai muun vastaavan liiketapahtuman yhteydessä. Lisäksi emme raportoi lukuja, joissa on vähemmän kuin 10 yrityksen tietoja.

Sähköisen taloushallinnon asiakkaat ovat tyypillisesti modernimpia yrityksiä, joissa yrittäjä haluaa olla paremmin selvillä yhtiönsä taloudellisesta tilanteesta ja siten myös todennäköisesti valmiimpia kohtaamaan kriisin vaikutukset kuin perinteinen yrittäjä.

Tilastoissa ei tietosuojaan vuoksi huomioida toimintia tai esimerkiksi käteiskauppaa tekevää kuluttajille myyviä yrityksiä. Vastavasti työvuorosuunnittelua ja tuntikirjauksia tekevät tyypillisesti vähintään 5 henkeä työllistävät yritykset, joten tilastossa ei ole mukana kaikkein pienimpiä yrityksiä.

### Tietosuoja

Accountor käsittelee tietoja ja tuottaa tilastoja tietosuojalainsäädännön ja sopimusehtojen rajoissa. Tiedot perustuvat taloushallintopalveluiden tarjoamisen/tuottamisen yhteydessä syntyneisiin tapahtuma/transaktiotietoihin ja niitä on käsitelty tilastollisin menetelmin. Käsiteltävät tiedot on aggregoitu siten, että yksittäistä yritystä ei ole mahdollista tunnistaa, lisäksi tietosuojapolitiikkamme mukaisesti tietoja julkistetaan ulos vain toimialakohtaisesti ja keskiarvoina.

## accountor

Petri Karjalainen

Chief Strategy Officer

+358 40 741 6041

[petri.karjalainen@accountor.fi](mailto:petri.karjalainen@accountor.fi)

[www.accountor.com](http://www.accountor.com)