



Tilannepäivitys PK-yritysten reaaliaikaiseen taloustietoon perustuen 26.11.2020

- Kaupan alan liikevaihtojättämä marraskuulle kasvussa
- Marraskuun liikevaihtojättämä vuodentakaiseen tasolla -171M€ (ed. viikko -61M€)
- Käteiskauppaa käyvistä yrityksistä 15 % pitää oviaan kiinni
- Pienet yritykset maksavat laskunsa tunnollisemmin kuin mitä sektorin asiakkaat maksavat laskuja

Yhteenveto

Marraskuun alun liikevaihtojättämä verrattuna edelliseen vuoteen on kasvanut viikossa yli 100M€ tasolle -171M€ (noin 4 % kuukausiliikevaihdosta). Jättämän kasvua on kriisitoimialojen (MaRa, Hallinto ja tukipalvelut sekä Taiteet, viihde ja virkistys) lisäksi erityisesti tukku- ja vähittäiskaupan alalla. Kustannusten sopeuttaminen tilanteeseen on eri toimialoilla suunnilleen samalla tasolla kuin viikko sitten. Kumulatiivisesta kannattavuuden heikkenemisestä kärsivät edelleen erityisesti MaRa, taiteet ja viihde, rakentaminen sekä tukku ja vähittäiskauppa. Muilla aloilla suhteellinen kannattavuus on kuluvan vuoden aikana pääsääntöisesti joko pysynyt samana tai parantunut edelliseen vuoteen nähden. Yhteenlasketut säästöt eivät vielä riitä paikkaamaan koko vuoden kumulatiivista jättämää liikevaihdossa.

Myyntilaskuvolyymi eli yritysten välinen taloudellinen aktiivisuus on pysynyt edellisvuoden tasolla. Ostoaktiivisuus on kuitenkin edellisviikkojen ja kuukausien tapaan pienempää kuin vuosi sitten.

Työtuntien osalta "Black Friday" -viikko näkyy kaupan alan osalta hetkellisenä piristymisenä eikä ennusta työtilanteen pysyvää parantamista. MaRa-alan osalta suunnitellut

työtunnit ovat edelleen alenevalla trendillä. Kriisin alussa sekä myöhemmin kysynnän elpyessä erityisesti MaRa-alalla suunniteltujen ja toteutuneiden tuntien välillä oli jopa 5-10 % eroja. Nyt kuitenkin vaikuttaisi siltä, että kauppiat ja ravintoloitsijat ovat oppineet ennustamaan kysynnän muutoksia sekä sopeuttamaan toimintaansa kysynnän mukaisesti jo etukäteen ennustaessaan tulevia viikkoja. Kuluttajavetoisen käteismyynnin osalta kulunut viikko ei tuonut merkittäviä muutoksia. Kaupan alan positiivinen vire jatkuu ja vastaavasti MaRa-ala sekä taiteet ja viihde -alojen myynti on merkittävästi viime vuotta jäljessä. Erityisesti huomionarvoista on taiteet ja viihde -alan kuun vaihteen "Halloween"-piikin toteutumatta jääminen, joka tiputti alan liikevaihtoa.

Käteistilityksiä vastaanottavien myyntipisteiden väheneminen vaikuttaisi toistaiseksi pysähtyneen tasolle 86 %. Tämä kuitenkin tarkoittaa, että käteiskauppaa tekevistä yrityksistä, kuten olemme aiemminkin todenneet, että jopa 15 % saattaa lopettaa toimintansa lähitulevaisuudessa.

Lisäsimme tilastoon uutena mukaan myös myyntilaskujen maksuaikataulukot, joista näkyy, että maksuajat ovat pääsääntöisesti kasvaneet kaikilla toimialoilla. Tilastojen



vertailun perusteella voidaan päätellä, että PK-yritykset maksavat laskunsa paremmin kuin mitä itse saavat asiakkailtaan rahojaan.



Taulukko 1: Liikevaihdon kehitys euroina ja prosentteina

Keskimääräisen liikevaihdon muutos verrattuna edelliseen vuoteen prosentteina kaikille 1-10 hlö työllistävillä yrityksillä tilastokeskuksen 2018 liikevaihdolla	2020-03	2020-04	2020-05	2020-06	2020-07	2020-08	2020-09	2020-10	2020-11
Majoitus- ja ravitsemistoiminta	-18%	-71%	-69%	-33%	-18%	-19%	-20%	-29%	-30%
Hallinto- ja tukipalvelutoiminta	-8%	-30%	-26%	-20%	-14%	-20%	-16%	-19%	-20%
Taiteet, viihde ja virkistys	-14%	-55%	-54%	-36%	-35%	-10%	-17%	-31%	-40%
Rakentaminen	8%	0%	-7%	5%	2%	-1%	1%	-3%	3%
Koulutus	-8%	-33%	-33%	-4%	-4%	-12%	-5%	-15%	2%
Terveys- ja sosiaalipalvelut	12%	2%	-13%	3%	6%	7%	5%	3%	-10%
Informaatio ja viestintä	10%	-1%	0%	3%	-1%	1%	5%	4%	12%
Teollisuus	3%	-9%	-17%	-2%	-9%	-8%	-5%	-9%	-5%
Muu palvelutoiminta	-3%	-27%	-24%	-1%	3%	1%	4%	-2%	-5%
Ammatillinen, tieteellinen ja tekninen toiminta	7%	-11%	-12%	-3%	-6%	-4%	-2%	-1%	0%
Kiinteistöalan toiminta	7%	-13%	-7%	4%	2%	2%	10%	0%	1%
Kuljetus ja varastointi	5%	-11%	-13%	-2%	-3%	-4%	-2%	-6%	-12%
Tukku- ja vähittäiskauppa; moottoriajoneuvojen ja moottoripyörien korjaus	-1%	-17%	-20%	-2%	-5%	-7%	1%	-4%	-3%

Keskimääräisen liikevaihdon muutos verrattuna edelliseen vuoteen euroina kaikille 1-10 hlö työllistävillä yrityksillä tilastokeskuksen 2018 liikevaihdolla	2020-03	2020-04	2020-05	2020-06	2020-07	2020-08	2020-09	2020-10	2020-11
Majoitus- ja ravitsemistoiminta	-30 M€	-131 M€	-136 M€	-68 M€	-39 M€	-40 M€	-40 M€	-56 M€	-46 M€
Hallinto- ja tukipalvelutoiminta	-15 M€	-54 M€	-51 M€	-39 M€	-25 M€	-38 M€	-32 M€	-39 M€	-30 M€
Taiteet, viihde ja virkistys	-9 M€	-35 M€	-40 M€	-25 M€	-28 M€	-7 M€	-14 M€	-23 M€	-25 M€
Rakentaminen	56 M€	-1 M€	-62 M€	45 M€	18 M€	-11 M€	10 M€	-26 M€	22 M€
Koulutus	-3 M€	-10 M€	-11 M€	-1 M€	-1 M€	-3 M€	-1 M€	-5 M€	0 M€
Terveys- ja sosiaalipalvelut	13 M€	2 M€	-16 M€	4 M€	6 M€	7 M€	6 M€	4 M€	-9 M€
Informaatio ja viestintä	20 M€	-2 M€	-0 M€	6 M€	-1 M€	2 M€	9 M€	9 M€	14 M€
Teollisuus	23 M€	-61 M€	-131 M€	-17 M€	-56 M€	-49 M€	-36 M€	-65 M€	-26 M€
Muu palvelutoiminta	-1 M€	-10 M€	-9 M€	-0 M€	1 M€	0 M€	1 M€	-1 M€	-1 M€
Ammatillinen, tieteellinen ja tekninen toiminta	28 M€	-49 M€	-55 M€	-13 M€	-22 M€	-14 M€	-7 M€	-7 M€	1 M€
Kiinteistöalan toiminta	27 M€	-49 M€	-25 M€	15 M€	6 M€	8 M€	40 M€	1 M€	2 M€
Kuljetus ja varastointi	22 M€	-45 M€	-61 M€	-9 M€	-15 M€	-19 M€	-8 M€	-27 M€	-37 M€
Tukku- ja vähittäiskauppa; moottoriajoneuvojen ja moottoripyörien korjaus	-13 M€	-260 M€	-324 M€	-35 M€	-80 M€	-102 M€	19 M€	-67 M€	-36 M€
Seuratut toimialat yhteensä	119 M€	-706 M€	-921 M€	-137 M€	-237 M€	-265 M€	-52 M€	-301 M€	-171 M€

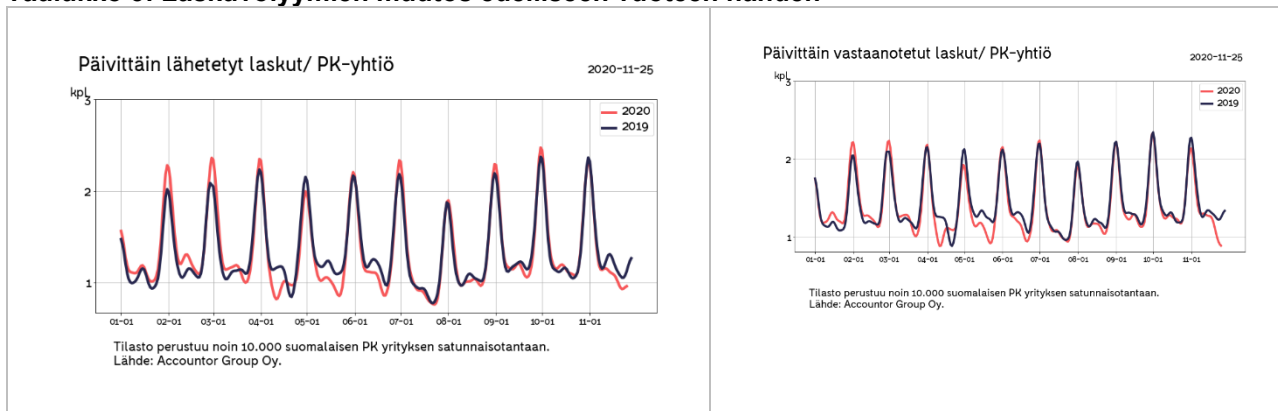


Taulukko 2: Ostojen ja muiden kulujen muutos

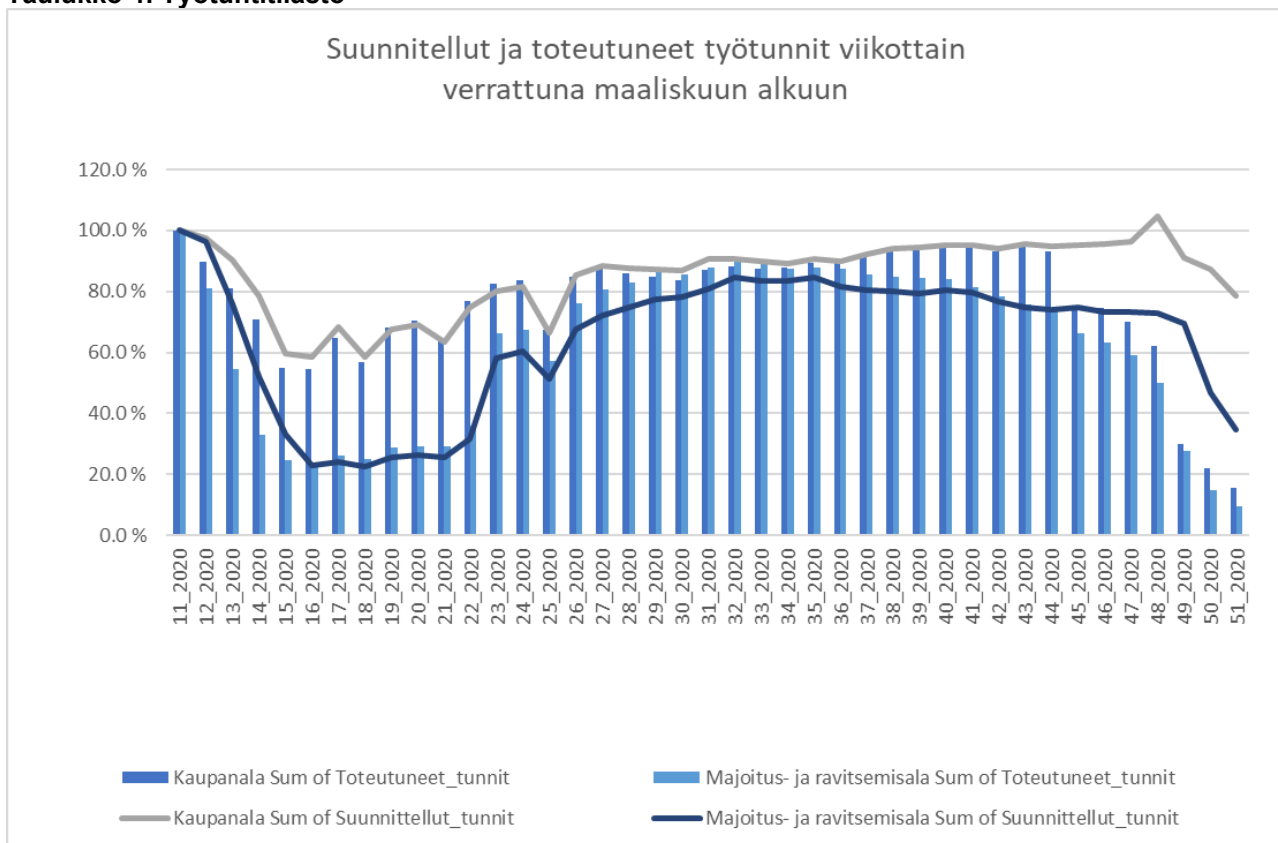
Keskimääräinen ostojen muutos verrattuna edelliseen vuoteen prosentteina	2020-03	2020-04	2020-05	2020-06	2020-07	2020-08	2020-09	2020-10	2020-11
Majoitus- ja ravitsemistoiminta	-19%	-62%	-65%	-27%	-19%	-18%	-17%	-27%	-27%
Hallinto- ja tukipalvelutoiminta	-9%	-28%	-31%	-20%	-16%	-17%	-16%	-21%	-18%
Taiteet, viihde ja virkistys	-13%	-41%	-43%	-29%	-27%	-13%	-11%	-20%	-15%
Rakentaminen	20%	16%	2%	10%	7%	2%	6%	4%	-3%
Koulutus	-14%	-24%	-34%	-18%	-4%	-15%	-7%	-10%	-12%
Terveys- ja sosiaalipalvelut	3%	-6%	-20%	3%	9%	-1%	0%	7%	1%
Informaatio ja viestintä	1%	-10%	-17%	-6%	-5%	-9%	-2%	-5%	-7%
Teollisuus	-2%	-11%	-17%	-4%	-7%	-10%	-3%	-8%	-5%
Muu palvelutoiminta	-12%	-35%	-26%	-6%	0%	-3%	0%	-5%	-6%
Ammatillinen, tieteellinen ja tekninen toiminta	0%	-9%	-17%	-8%	-7%	-8%	-2%	-3%	-3%
Kiinteistöalan toiminta	5%	-4%	-12%	9%	3%	-6%	-12%	2%	-3%
Kuljetus ja varastointi	2%	-3%	-12%	0%	-7%	-7%	-3%	-12%	-15%
Tukku- ja vähittäiskauppa; moottoriajoneuvojen ja moottoripyörien korjaus	0%	-15%	-18%	0%	-3%	-6%	2%	-3%	-2%
Keskimääräinen ostojen muutos verrattuna edelliseen vuoteen toimialan yrityksillä miljoonaa euroa	2020-03	2020-04	2020-05	2020-06	2020-07	2020-08	2020-09	2020-10	2020-11
Majoitus- ja ravitsemistoiminta	-€33M	-€110M	-€120M	-€51M	-€41M	-€36M	-€31M	-€52M	-€40M
Hallinto- ja tukipalvelutoiminta	-€16M	-€52M	-€59M	-€36M	-€28M	-€32M	-€31M	-€44M	-€29M
Taiteet, viihde ja virkistys	-€8M	-€27M	-€30M	-€21M	-€21M	-€10M	-€8M	-€15M	-€8M
Rakentaminen	€135M	€112M	€13M	€77M	€57M	€16M	€49M	€34M	-€23M
Koulutus	-€4M	-€7M	-€11M	-€5M	-€1M	-€4M	-€2M	-€3M	-€3M
Terveys- ja sosiaalipalvelut	€3M	-€7M	-€23M	€3M	€8M	-€1M	€0M	€8M	€1M
Informaatio ja viestintä	€3M	-€19M	-€33M	-€11M	-€9M	-€16M	-€4M	-€12M	-€12M
Teollisuus	-€12M	-€75M	-€112M	-€25M	-€45M	-€63M	-€18M	-€55M	-€27M
Muu palvelutoiminta	-€4M	-€13M	-€10M	-€2M	-€0M	-€1M	€0M	-€2M	-€2M
Ammatillinen, tieteellinen ja tekninen toiminta	€2M	-€38M	-€77M	-€36M	-€27M	-€31M	-€7M	-€12M	-€12M
Kiinteistöalan toiminta	€20M	-€15M	-€46M	€33M	€10M	-€24M	-€49M	€6M	-€11M
Kuljetus ja varastointi	€10M	-€12M	-€56M	-€2M	-€34M	-€32M	-€16M	-€59M	-€54M
Tukku- ja vähittäiskauppa; moottoriajoneuvojen ja moottoripyörien korjaus	€0M	-€222M	-€288M	€5M	-€46M	-€84M	€25M	-€49M	-€18M
Kustannusten muutos seuratuilla toimialoilla	€94M	-€483M	-€850M	-€71M	-€176M	-€317M	-€90M	-€254M	-€239M



Taulukko 3: Laskuvolyymien muutos edelliseen vuoteen nähden

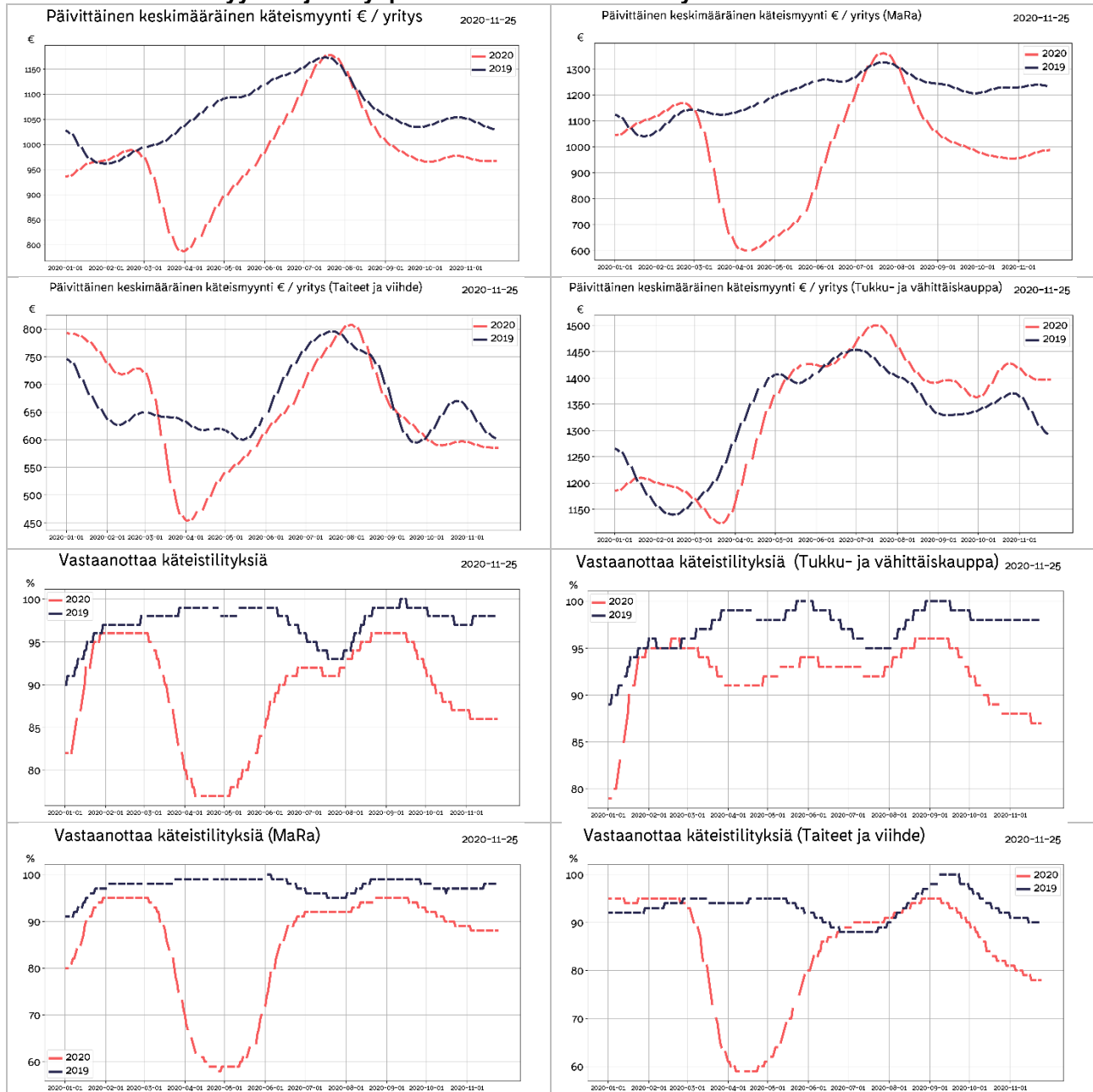


Taulukko 4: Työtuntitilasto





Taulukko 5: Käteismyynnin ja tilityspisteiden lukumäärän kehitys





Taulukko 6: Maksuajat

Myöhässä olevien ostolaskujen suhteellinen muutos viime vuoteen kaikilla yrityksillä	yli 30pv	14-30pv	3-14pv	0-3pv
Majoitus- ja ravitsemistoiminta	113%	32%	22%	-2%
Hallinto- ja tukipalvelutoiminta	37%	-10%	10%	-2%
Taiteet, viihde ja virkistys	-11%	-15%	24%	10%
Rakentaminen	-20%	-12%	17%	13%
Terveys- ja sosiaalipalvelut	-7%	-13%	23%	11%
Informaatio ja viestintä	-2%	-12%	26%	8%
Teollisuus	-12%	3%	23%	2%
Ammatillinen, tieteellinen ja tekninen toiminta	1%	-4%	33%	3%
Kiinteistöalan toiminta	-18%	-18%	20%	14%
Kuljetus ja varastointi	36%	10%	11%	10%
Tukku- ja vähittäiskauppa; moottoriajoneuvojen ja moottoripyörien korjaus	5%	-2%	15%	3%

Myöhässä olevien myyntilaskujen suhteellinen muutos viime vuoteen kaikilla yrityksillä	yli 30pv	14-30pv	3-14pv	0-3pv
Majoitus- ja ravitsemistoiminta	28%	-3%	3%	43%
Hallinto- ja tukipalvelutoiminta	19%	-11%	2%	95%
Taiteet, viihde ja virkistys	-4%	47%	-6%	35%
Rakentaminen	2%	16%	13%	76%
Terveys- ja sosiaalipalvelut	33%	20%	6%	87%
Informaatio ja viestintä	-5%	-11%	4%	76%
Teollisuus	14%	6%	12%	86%
Ammatillinen, tieteellinen ja tekninen toiminta	14%	-1%	8%	56%
Kiinteistöalan toiminta	9%	0%	-4%	76%
Kuljetus ja varastointi	-4%	10%	-20%	43%
Tukku- ja vähittäiskauppa; moottoriajoneuvojen ja moottoripyörien korjaus	5%	-16%	5%	57%

Myöhässä olevien ostolaskujen osuus kaikista laskuista kaikilla yrityksillä	30-180pv	14-30pv	3-14pv	0-3pv
Majoitus- ja ravitsemistoiminta	5%	5%	16%	20%
Hallinto- ja tukipalvelutoiminta	4%	4%	15%	21%
Taiteet, viihde ja virkistys	3%	4%	16%	20%
Rakentaminen	3%	4%	16%	20%
Terveys- ja sosiaalipalvelut	1%	3%	15%	22%
Informaatio ja viestintä	2%	3%	14%	21%
Teollisuus	3%	4%	17%	21%
Ammatillinen, tieteellinen ja tekninen toiminta	2%	4%	15%	20%
Kiinteistöalan toiminta	2%	4%	15%	22%
Kuljetus ja varastointi	3%	5%	16%	20%
Tukku- ja vähittäiskauppa; moottoriajoneuvojen ja moottoripyörien korjaus	4%	4%	15%	21%

Myöhässä olevien myyntilaskujen osuus kaikista laskuista kaikilla yrityksillä	30-180pv	14-30pv	3-14pv	0-3pv
Majoitus- ja ravitsemistoiminta	4%	5%	16%	23%
Hallinto- ja tukipalvelutoiminta	3%	4%	13%	25%
Taiteet, viihde ja virkistys	6%	8%	14%	21%
Rakentaminen	3%	5%	15%	23%
Terveys- ja sosiaalipalvelut	6%	7%	15%	26%
Informaatio ja viestintä	5%	6%	14%	23%
Teollisuus	3%	5%	15%	25%
Ammatillinen, tieteellinen ja tekninen toiminta	5%	5%	15%	21%
Kiinteistöalan toiminta	5%	5%	12%	22%
Kuljetus ja varastointi	5%	5%	12%	22%
Tukku- ja vähittäiskauppa; moottoriajoneuvojen ja moottoripyörien korjaus	4%	4%	15%	22%



Liite: Taulukoiden selitykset ja tilaston taustatiedot

Taulukko 1: Liikevaihdon kehitys euroina ja prosentteina

Taulukkoon on normalisoitu noin 10000 yrityksen liikevaihdon kehitys suhteessa viimevuoteen eri toimialoille. Otantaan valittavien yritysten määrä saattaa kuukausittain jossain määrin muuttua, josta johtuen luvuissa saattaa myös olla pieniä muutoksia aiemmin ilmoitettuihin lukuihin nähden. Yritysmäärän muutos johtuu siitä, että valitsemme mukaan vain yrityksiä, jotka ovat olleet mukana koko tarkastelujakson ja jakson pituuden kasvaessa osa yrityksistä saattaa pudota pois.

Taulukko 2: Ostojen suhteellinen muutos edelliseen vuoteen verrattuina

Ostojen muutos kuvaa ostovolyyymiä suhteessa edelliseen vuoteen. Tilastossa on mukana myös eläkevakuutusmaksut, verot ja muut tapahtumat jotka yritykselle kirjataan ostolaskuina. Ostovolyymin muutos arvioidaan prosentteina edelliseen vuoteen sekä toimialojen euromääräisenä muutoksena verrattuna edelliseen vuoteen.

Taulukko 3: Laskuvolyymien muutos edelliseen vuoteen nähden

Päivittäin lähetetyt laskut indikoivat taloudellista aktiivisuutta sekä myynnin kehittymistä. Vastaavasti päivittäin vastaanotetut laskut indikoivat PK sektorin kulujen kehittymistä. Kuluissa ovat mukana suurimpina yksittäisinä kuluerinä ovat mm. ennakkovero, TYEL, YEL, vakuutukset, vuokrat. Muita liiketoiminnan kuluja ovat tyypillisesti esimerkiksi tuotannolliset ostot sekä työssä käytetty leasing kalusto, rahoituskulut, polttoainekulut, sähkö, vesi, luottokorttiosot, matkakulut jne.

Taulukko 4: Työtuntitilasto

Tilastossa seurataan suunniteltuja ja toteutuneita työtunteja kriisialoilla (Mara ja Kaupan alat) Tilastossa vertailun indeksitaso 100% on maaliskuu 2020 alkuviikot. Merkittävä osa tunneista kirjataan jälkikäteen, joten tilaston ajopäivän viikko ja suunniteltu tilaston ajopäivästä lasketut pari seuraavaa viikkoa vaikuttisivat nykytilanteessa päivittyvän jälkikäteen ajopäivää korkeammalle tasolle. Tilaston ajopäivää uudempien viikkojen osalta on mieluummin seurattava muutosta edellisiin viikkoihin nähden koska se tulee jossain määrin ennustamaan tuntien lisäystä tai vähenemistä jatkoa ajatellen.

Taulukko 5: Käteismyynnin ja tilityspisteiden lukumäärän kehitys

Tilastossa seurataan käteismyynnin euromääräistä volyyymiä sekä niiden yritysten joukkoa, jotka vastaanottavat käteismyynnitapahtumia. Käteismyynniksi lasketaan korttimyynti sekä käteistilitykset, kun ne suoritetaan yrityksen pankkitilille rahahuoltoyrityksen toimesta. Käteismyynnin arvo sisältää mahdollisen arvonlisäveron. Käteismyynnitapahtumien kehitystä seurataan kriisitoimialoittain. Tilaston avulla voidaan arvioida, kuinka suuri osa yrityksistä on avoinna ja vastaanottaa käteistapahtumia verrattuna viime vuoteen. Valitut sekä vuoden 2019 että 2020 tilastoissa ovat samoja yrityksiä. Molemmissa tapahtumissa on muutaman päivän viive alkuperäiseen myyntitapahtumaan.

Taulukko 6: Maksuajat

Maksuajat tilastoissa on 2020 osto- ja myyntilaskujen kappalemääräinen maturiteetti sekä osto- ja myyntilaskujen maksuaikojen muutos edelliseen vuoteen.

Tilaston tausta

Accountor toimittaa tilanpäivityksen kerran viikossa kriisin ajan keskittyen kussakin päivityksessä tilastoista esille nouseviin erityispiirteisiin.

Accountor konsernin kirjanpito-ohjelmissa hoidetaan yli 100.000 suomalaisen PK yrityksen kirjanpito. Näistä asiakkaista osa on valinnut reaaliaikaisen täysin sähköisen taloushallinnon, jolloin ostolaskut, myyntilaskut sekä pankkitilitapahtumat näkyvät kirjanpidossa lähes reaaliaikaisesti saman työpäivän aikana. Tilastot antavat päiväkohtaisen tilannekuvan sellaisena kuin se on kirjanpitoaineistossa. Tilastoissa ei ole huomioitu esimerkiksi tulevaa laskutusta, jotka päivätään aiemmalle päivämäärälle, esim. edelliselle kuulle. Tällä on merkitystä varsinkin kuun vaihteen aikoihin ennen kuin kuun vaihteesta on kulunut keskimäärin vähintään 5 päivää.

Tuntikirjauksia tekee noin 80000 työntekijää Sote, Mara ja Kaupan aloilla, Riippuen työehtosopimuksesta tunnit pitää suunnitella jo viikkoa tai kahta viikkoa ennen työn aloitusta. Käytännössä tuntien osalta toteutuneet tunnit kirjautuvat jälkikäteen viimeistään palkanmaksuajankohtaan mennessä. Tästä johtuen tunteja kirjataan jälkikäteen toteutuneiksi vielä muutama viikko takautuvasti.

Tilaston lähdeaineiston demografia

Accountor konsernin sähköisen taloushallinnon lähes reaaliaikaisista asiakkaista olemme satunnaisotannalla valinneet lähes 10.000 asiakasta, joiden sekä kirjanpito tiedot löytyvät sekä keväältä 2019 että nyt keväältä 2020 tehden vuosivertailun mahdollisimman luotettavaksi. Aineiston muuttamiseksi paremmin keskimääräistä yritystä kuvaavaksi olemme poistaneet keskimääräistä merkittävästi suuremmat yksittäiset tapahtumat, kuten yksittäiset suurimmat laskut (outliers) joita syntyy esim. koko varaston myynnin tai muun vastaavan liiketapahtuman yhteydessä. Lisäksi emme raportoi lukuja, joissa on vähemmän kuin 10 yrityksen tietoja.

Sähköisen taloushallinnon asiakkaat ovat tyypillisesti modernimpia yrityksiä, joissa yrittäjä haluaa olla paremmin selvillä yhtiönsä taloudellisesta tilanteesta ja siten myös todennäköisesti valmiimpia kohtaamaan kriisin vaikutukset kuin perinteinen yrittäjä.

Tilastoissa ei tietosuojaan vuoksi huomioida toimimisiä tai esimerkiksi käteiskauppaa tekevää kuluttajille myyviä yrityksiä. Vastaavasti työvuorosuunnittelua ja tuntikirjauksia tekevät tyypillisesti vähintään 5 henkeä työllistävät yritykset, joten tilastossa ei ole mukana kaikkein pienimpiä yrityksiä.

Tietosuojasta

Accountor käsittelee tietoja ja tuottaa tilastoja tietosuojalainsäädännön ja sopimusehtojen rajoissa. Tiedot perustuvat taloushallintopalveluiden tarjoamisen/tuottamisen yhteydessä syntyneisiin tapahtuma/transaktiotietoihin ja niitä on käsitelty tilastollisin menetelmin. Käsiteltävät tiedot on aggregoitu siten, että yksittäistä yritystä ei ole mahdollista tunnistaa, lisäksi tietosuojapoliittikkamme mukaisesti tietoja julkistetaan ulos vain toimialakohteisesti ja keskiarvoina.

accountor

Petri Karjalainen

Chief Strategy Officer

+358 40 741 6041

petri.karjalainen@accountor.fi

www.accountor.com

