



## Tilannepäivitys PK-yritysten reaaliaikaiseen taloustietoon perustuen 3.12.2020

- Joulukuun alussa liikevaihdon kasvua verrattuna viime vuoteen
- Kaupan alan työtunnit hyvällä tasolla, ala valmistautuu joulusesonkiin
- MaRa-alan työtuntitilanteessa ei merkittävää muutosta
- MaRa sekä Taiteet ja viihde -alojen myyntipisteiden määrä nousi hieman viikon aikana
- Marraskuun liikevaihtojättämä jättämä vahvistuu vasta ensi viikolla

### Yhteenveto

Marraskuun liikevaihtojättämä vahvistuu vasta seuraavalla viikolla, kun kuun vaihteen laskutus saadaan tilastoon mukaan täysimääräisenä. Ilman täysimääräistä kuun vaihteen laskutusta marraskuun liikevaihtojättämä olisi tasolla -448M€ verrattuna edellisen vuoden marraskuuhun. Arviomme jättämän kuitenkin pienenevän merkittävästi, kun kuun vaihteen laskutus saadaan täysimääräisesti mukaan.

Joulukuun alku sen sijaan on alkanut normaalia positiivisemmissä merkeissä, mikä saattaa johtua laskujen eräpäivien siirtymisestä marraskuulta joulukuulle. Eräpäivän siirron ansiosta esim. ALV-maksut siirtyvät kuukaudella eteenpäin tammi-kuun puoleen väliin parantaen yritysten kassan tilannetta joulukuulle. Tämä ilmiö kertoo mielestämme osittain yritysten heikommasta kassatilanteesta mutta toisaalta myös varautumisesta joulusesongin ylimääräisiin kuluihin.

Ostolaskujen osalta samoin kuin myyntilaskujenkin joudumme odottamaan marraskuun lopullista tilannetta vielä noin viikon ajan, että kuun vaihteessa lähetetyt laskut ehtivät kirjautumaan järjestelmään.

Kaupan alan työtuntien kehityksessä näkyy valmistautuminen joulun myyntisesonkiin. Tuntimäärät ovat kuitenkin toistaiseksi vielä pienemmät kuin "black friday" -viikolla. MaRa-alan työtunnit vaikuttavat vakiintuneet tasolle 70 % verrattuna maaliskuun alun tilanteeseen, eivätkä viime viikojen uudet rajoitukset ole tähän aiheuttaneet merkittävää muutosta.

Kuluttajaluottamusta kuvaavan käteismyyntitilaston valossa MaRa-alan myynti on kuitenkin laskusuunnassa ja saattaa johtaa työtuntien vähenemiseen lähiviikkoina. Sen sijaan kaupan alan "black friday" -myynti nosti edelleen jo hyvällä tasolla ollutta käteismyyntiä ylöspäin.

Hieman yllätyksellisesti kauppojen myyntipisteitä ei kuitenkaan "black friday" -viikon takia avattu uudelleen. Sen sijaan ravintoloiden sekä taiteet ja viihde -alan myyntipisteiden määrä kasvoi hienoisesti viikon aikana.

Maksuaikoihin kulunut viikko ei tuonut minkäänlaista muutosta.



**Taulukko 1: Liikevaihdon kehitys euroina ja prosentteina**

Keskimääräisen liikevaihdon muutos verrattuna edelliseen vuoteen prosentteina kaikille 1-10 hlö työllistävälle yrityksille tilastokeskuksen 2018 liikevaihdolla	2020-03	2020-04	2020-05	2020-06	2020-07	2020-08	2020-09	2020-10	2020-11	2020-12
Majoitus- ja ravitsemistoiminta	-18%	-71%	-69%	-33%	-18%	-19%	-20%	-28%	-32%	-40%
Hallinto- ja tukipalvelutoiminta	-8%	-30%	-26%	-20%	-14%	-20%	-16%	-19%	-24%	12%
Taiteet, viihde ja virkistys	-14%	-55%	-54%	-36%	-35%	-10%	-17%	-31%	-37%	-11%
Rakentaminen	8%	0%	-7%	6%	2%	-1%	1%	-3%	1%	32%
Koulutus	-8%	-33%	-33%	-4%	-4%	-12%	-5%	-16%	-7%	33%
Terveys- ja sosiaalipalvelut	12%	2%	-13%	3%	6%	7%	5%	2%	-14%	-27%
Informaatio ja viestintä	11%	-1%	0%	3%	-1%	1%	5%	4%	-13%	15%
Teollisuus	3%	-9%	-17%	-2%	-9%	-8%	-5%	-9%	-7%	21%
Muu palvelutoiminta	-3%	-27%	-24%	-1%	3%	1%	4%	-1%	-3%	-13%
Ammatillinen, tieteellinen ja tekninen toiminta	7%	-11%	-12%	-3%	-6%	-4%	-1%	-1%	-10%	0%
Kiinteistöalan toiminta	8%	-13%	-6%	4%	2%	2%	10%	0%	2%	7%
Kuljetus ja varastointi	5%	-11%	-13%	-2%	-3%	-4%	-2%	-6%	-19%	1%
Tukku- ja vähittäiskauppa; moottoriajoneuvojen ja moottoripyörien korjaus	-1%	-17%	-20%	-2%	-5%	-7%	1%	-5%	-6%	11%

Keskimääräisen liikevaihdon muutos verrattuna edelliseen vuoteen euroina kaikille 1-10 hlö työllistävälle yrityksille tilastokeskuksen 2018 liikevaihdolla	2020-03	2020-04	2020-05	2020-06	2020-07	2020-08	2020-09	2020-10	2020-11	2020-12
Majoitus- ja ravitsemistoiminta	-30 M€	-131 M€	-136 M€	-68 M€	-39 M€	-40 M€	-40 M€	-56 M€	-61 M€	-9 M€
Hallinto- ja tukipalvelutoiminta	-15 M€	-54 M€	-51 M€	-39 M€	-25 M€	-38 M€	-32 M€	-39 M€	-49 M€	6 M€
Taiteet, viihde ja virkistys	-9 M€	-34 M€	-40 M€	-25 M€	-28 M€	-7 M€	-14 M€	-23 M€	-27 M€	-1 M€
Rakentaminen	56 M€	-1 M€	-61 M€	46 M€	19 M€	-11 M€	10 M€	-25 M€	7 M€	35 M€
Koulutus	-3 M€	-10 M€	-11 M€	-1 M€	-1 M€	-3 M€	-1 M€	-5 M€	-2 M€	2 M€
Terveys- ja sosiaalipalvelut	13 M€	2 M€	-16 M€	4 M€	6 M€	7 M€	6 M€	3 M€	-17 M€	-6 M€
Informaatio ja viestintä	20 M€	-2 M€	-0 M€	6 M€	-1 M€	2 M€	10 M€	8 M€	-26 M€	9 M€
Teollisuus	23 M€	-61 M€	-131 M€	-16 M€	-56 M€	-49 M€	-35 M€	-65 M€	-51 M€	13 M€
Muu palvelutoiminta	-1 M€	-10 M€	-9 M€	-0 M€	1 M€	0 M€	1 M€	-0 M€	-1 M€	-1 M€
Ammatillinen, tieteellinen ja tekninen toiminta	28 M€	-49 M€	-55 M€	-13 M€	-22 M€	-14 M€	-7 M€	-7 M€	-46 M€	-0 M€
Kiinteistöalan toiminta	27 M€	-49 M€	-25 M€	15 M€	6 M€	8 M€	39 M€	1 M€	6 M€	14 M€
Kuljetus ja varastointi	22 M€	-45 M€	-61 M€	-9 M€	-15 M€	-19 M€	-7 M€	-26 M€	-85 M€	0 M€
Tukku- ja vähittäiskauppa; moottoriajoneuvojen ja moottoripyörien korjaus	-12 M€	-259 M€	-324 M€	-35 M€	-80 M€	-102 M€	19 M€	-71 M€	-95 M€	17 M€
Seuratut toimialat yhteensä	120 M€	-705 M€	-921 M€	-136 M€	-235 M€	-265 M€	-51 M€	-303 M€	-448 M€	79 M€

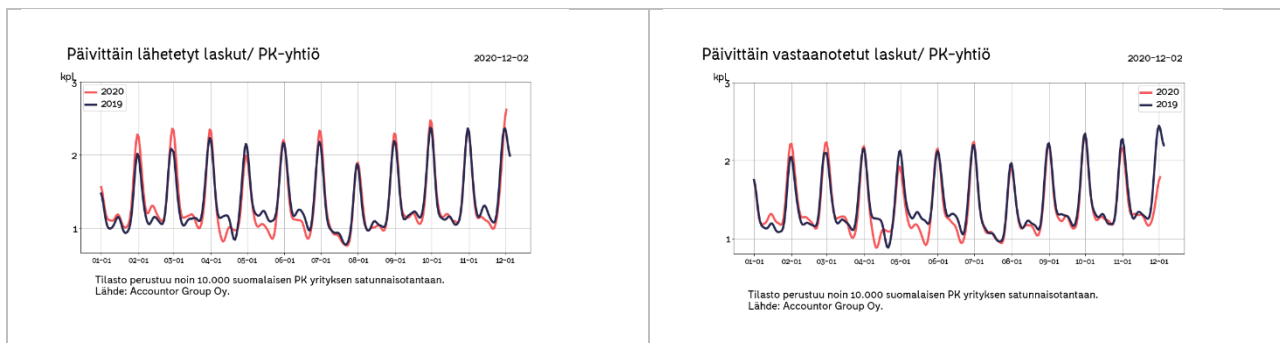


Taulukko 2: Ostojen ja muiden kulujen muutos

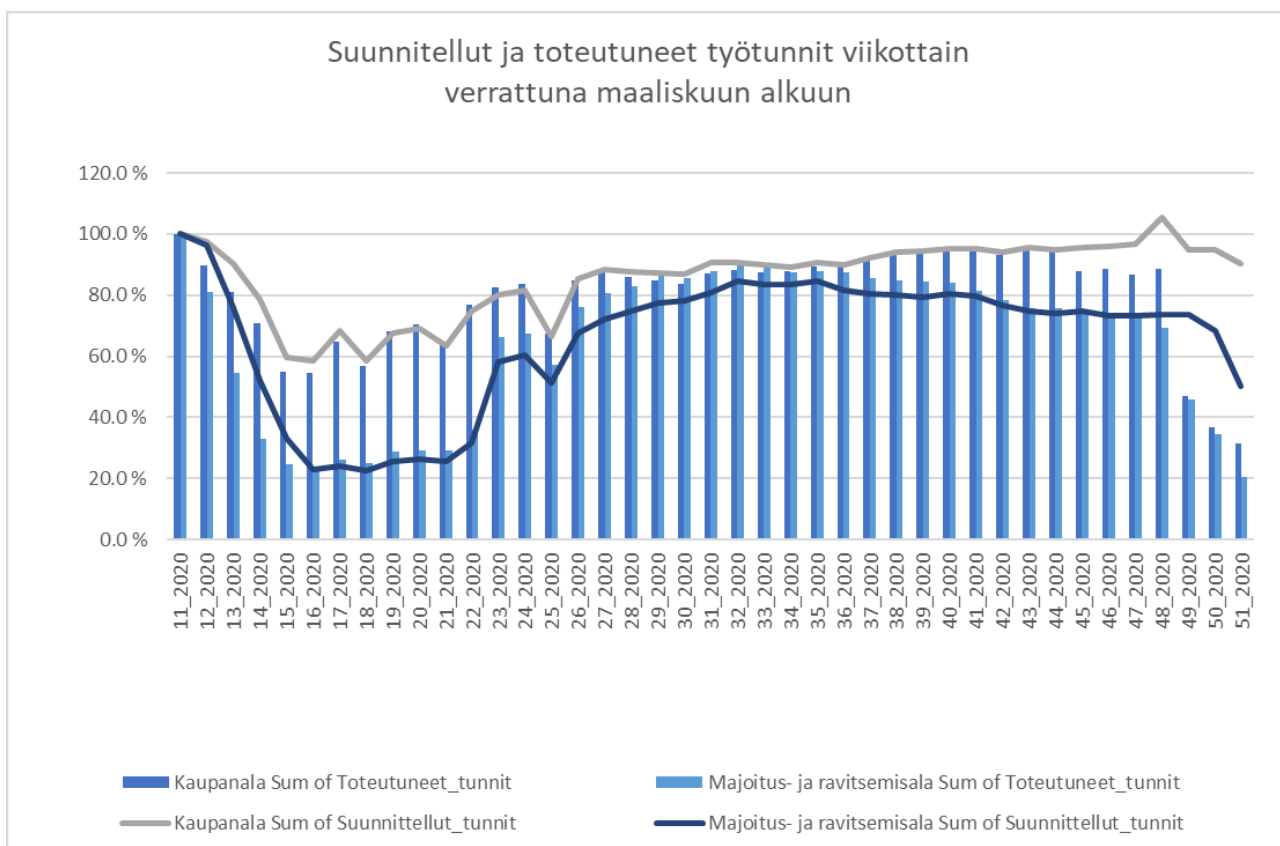
Keskimääräinen ostojen muutos verrattuna edelliseen vuoteen prosentteina	2020-03	2020-04	2020-05	2020-06	2020-07	2020-08	2020-09	2020-10	2020-11	2020-12
<b>Majoitus- ja ravitsemistoiminta</b>	-19%	-62%	-65%	-27%	-19%	-18%	-17%	-27%	-29%	-34%
<b>Hallinto- ja tukipalvelutoiminta</b>	-9%	-28%	-31%	-20%	-16%	-17%	-16%	-21%	-20%	-23%
<b>Taiteet, viihde ja virkistys</b>	-13%	-41%	-43%	-29%	-27%	-13%	-11%	-20%	-17%	-31%
<b>Rakentaminen</b>	20%	16%	2%	10%	7%	2%	6%	4%	-1%	-44%
<b>Koulutus</b>	-14%	-24%	-34%	-18%	-4%	-15%	-7%	-10%	-15%	-35%
<b>Terveys- ja sosiaalipalvelut</b>	3%	-6%	-20%	3%	9%	-1%	0%	11%	-10%	-10%
<b>Informaatio ja viestintä</b>	1%	-9%	-17%	-6%	-5%	-9%	-2%	-5%	-9%	-29%
<b>Teollisuus</b>	-2%	-11%	-17%	-4%	-7%	-10%	-3%	-8%	-6%	-41%
<b>Muu palvelutoiminta</b>	-12%	-35%	-26%	-6%	0%	-3%	0%	-5%	-6%	-21%
<b>Ammatillinen, tieteellinen ja tekninen toiminta</b>	0%	-9%	-17%	-8%	-7%	-8%	-2%	-2%	-5%	-24%
<b>Kiinteistöalan toiminta</b>	5%	-4%	-12%	9%	3%	-6%	-12%	2%	-6%	-19%
<b>Kuljetus ja varastointi</b>	2%	-3%	-12%	0%	-7%	-7%	-3%	-10%	-20%	-37%
<b>Tukku- ja vähittäiskauppa; moottoriajoneuvojen ja moottoripyörien korjaus</b>	0%	-15%	-18%	0%	-3%	-6%	2%	-3%	-1%	-33%
Keskimääräinen ostojen muutos verrattuna edelliseen vuoteen toimialan yrityksillä miljoonaa euroa	2020-03	2020-04	2020-05	2020-06	2020-07	2020-08	2020-09	2020-10	2020-11	2020-12
<b>Majoitus- ja ravitsemistoiminta</b>	-€33M	-€110M	-€120M	-€51M	-€41M	-€36M	-€31M	-€51M	-€53M	-€8M
<b>Hallinto- ja tukipalvelutoiminta</b>	-€16M	-€52M	-€59M	-€36M	-€28M	-€32M	-€31M	-€44M	-€40M	-€9M
<b>Taiteet, viihde ja virkistys</b>	-€8M	-€27M	-€30M	-€21M	-€21M	-€10M	-€8M	-€15M	-€11M	-€5M
<b>Rakentaminen</b>	€135M	€112M	€14M	€77M	€57M	€16M	€49M	€35M	-€11M	-€50M
<b>Koulutus</b>	-€4M	-€7M	-€11M	-€5M	-€1M	-€4M	-€2M	-€3M	-€4M	-€3M
<b>Terveys- ja sosiaalipalvelut</b>	€3M	-€7M	-€23M	€3M	€8M	-€1M	€0M	€13M	-€12M	-€3M
<b>Informaatio ja viestintä</b>	€3M	-€19M	-€33M	-€11M	-€9M	-€16M	-€4M	-€11M	-€18M	-€18M
<b>Teollisuus</b>	-€12M	-€74M	-€112M	-€25M	-€45M	-€63M	-€18M	-€54M	-€37M	-€38M
<b>Muu palvelutoiminta</b>	-€4M	-€13M	-€10M	-€2M	-€0M	-€1M	€0M	-€2M	-€2M	-€1M
<b>Ammatillinen, tieteellinen ja tekninen toiminta</b>	€2M	-€38M	-€77M	-€36M	-€27M	-€31M	-€7M	-€11M	-€22M	-€26M
<b>Kiinteistöalan toiminta</b>	€19M	-€14M	-€46M	€34M	€10M	-€23M	-€49M	€7M	-€23M	-€27M
<b>Kuljetus ja varastointi</b>	€10M	-€12M	-€56M	-€2M	-€34M	-€32M	-€15M	-€48M	-€95M	-€22M
<b>Tukku- ja vähittäiskauppa; moottoriajoneuvojen ja moottoripyörien korjaus</b>	€1M	-€222M	-€288M	€6M	-€45M	-€84M	€26M	-€46M	-€17M	-€72M
<b>Kustannusten muutos seuratuilla toimialoilla</b>	€96M	-€482M	-€849M	-€69M	-€175M	-€316M	-€89M	-€230M	-€345M	-€282M



**Taulukko 3: Laskuvolyymien muutos edelliseen vuoteen nähden**

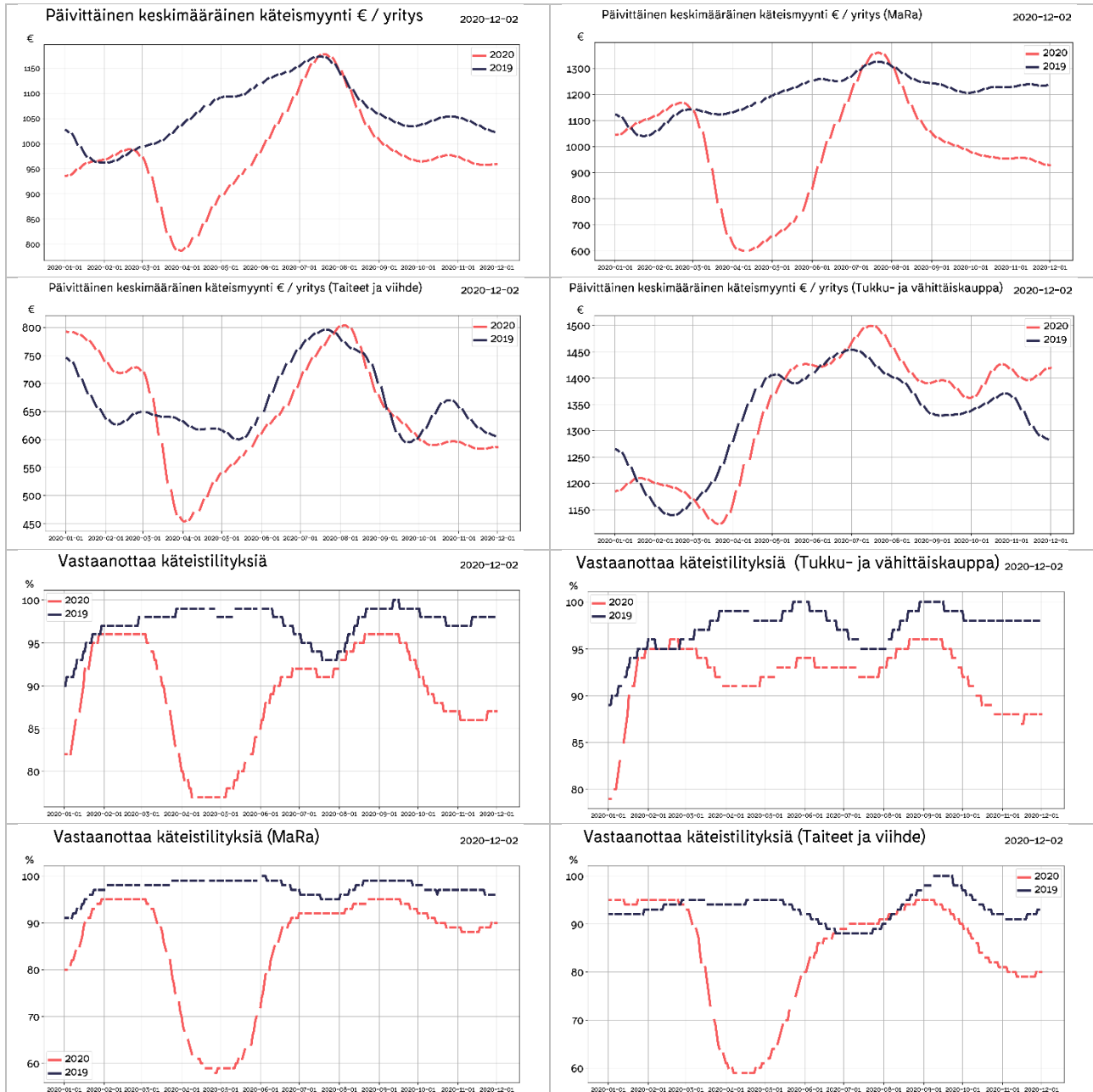


**Taulukko 4: Työtuntitilasto**





### Taulukko 5: Käteismyynnin ja tilityspisteiden lukumäärän kehitys





## Taulukko 6: Maksuajat

Myyhässä olevien ostolaskujen suhteellinen muutos viime vuoteen kaikilla yrityksillä	yli 30pv	14-30pv	3-14pv	0-3pv
Majoitus- ja ravitsemistoiminta	113%	32%	22%	-2%
Hallinto- ja tukipalvelutoiminta	37%	-10%	10%	-2%
Taiteet, viihde ja virkistys	-11%	-15%	24%	10%
Rakentaminen	-20%	-12%	17%	13%
Terveys- ja sosiaalipalvelut	-7%	-13%	23%	11%
Informaatio ja viestintä	-2%	-12%	26%	8%
Teollisuus	-12%	3%	23%	2%
Ammatillinen, tieteellinen ja tekninen toiminta	1%	-4%	33%	3%
Kiinteistöalan toiminta	-18%	-18%	20%	14%
Kuljetus ja varastointi	36%	10%	11%	10%
Tukku- ja vähittäiskauppa; moottoriajoneuvojen ja moottoripyörien korjaus	5%	-2%	15%	3%

Myyhässä olevien myyntilaskujen suhteellinen muutos viime vuoteen kaikilla yrityksillä	yli 30pv	14-30pv	3-14pv	0-3pv
Majoitus- ja ravitsemistoiminta	28%	-3%	3%	43%
Hallinto- ja tukipalvelutoiminta	19%	-11%	2%	95%
Taiteet, viihde ja virkistys	-4%	47%	-6%	35%
Rakentaminen	2%	16%	13%	76%
Terveys- ja sosiaalipalvelut	33%	20%	6%	87%
Informaatio ja viestintä	-5%	-11%	4%	76%
Teollisuus	14%	6%	12%	86%
Ammatillinen, tieteellinen ja tekninen toiminta	14%	-1%	8%	56%
Kiinteistöalan toiminta	9%	-1%	-4%	76%
Kuljetus ja varastointi	-4%	10%	-20%	43%
Tukku- ja vähittäiskauppa; moottoriajoneuvojen ja moottoripyörien korjaus	5%	-16%	5%	57%

Myyhässä olevien ostolaskujen osuus kaikista laskuista kaikilla yrityksillä	30-180pv	14-30pv	3-14pv	0-3pv
Majoitus- ja ravitsemistoiminta	5%	5%	16%	20%
Hallinto- ja tukipalvelutoiminta	4%	4%	15%	21%
Taiteet, viihde ja virkistys	3%	4%	16%	20%
Rakentaminen	3%	4%	16%	20%
Terveys- ja sosiaalipalvelut	1%	3%	15%	22%
Informaatio ja viestintä	2%	3%	14%	21%
Teollisuus	3%	4%	17%	21%
Ammatillinen, tieteellinen ja tekninen toiminta	2%	4%	15%	20%
Kiinteistöalan toiminta	2%	4%	15%	22%
Kuljetus ja varastointi	3%	5%	16%	20%
Tukku- ja vähittäiskauppa; moottoriajoneuvojen ja moottoripyörien korjaus	4%	4%	15%	21%

Myyhässä olevien myyntilaskujen osuus kaikista laskuista kaikilla yrityksillä	30-180pv	14-30pv	3-14pv	0-3pv
Majoitus- ja ravitsemistoiminta	4%	5%	16%	23%
Hallinto- ja tukipalvelutoiminta	3%	4%	13%	25%
Taiteet, viihde ja virkistys	6%	8%	14%	21%
Rakentaminen	3%	5%	15%	23%
Terveys- ja sosiaalipalvelut	6%	7%	15%	26%
Informaatio ja viestintä	5%	6%	14%	23%
Teollisuus	3%	5%	15%	25%
Ammatillinen, tieteellinen ja tekninen toiminta	5%	5%	15%	21%
Kiinteistöalan toiminta	5%	5%	12%	22%
Kuljetus ja varastointi	5%	5%	12%	22%
Tukku- ja vähittäiskauppa; moottoriajoneuvojen ja moottoripyörien korjaus	4%	4%	15%	22%



## Liite: Taulukoiden selitykset ja tilaston taustatiedot

### Taulukko 1: Liikevaihdon kehitys euroina ja prosentteina

Taulukkoon on normalisoitu noin 10000 yrityksen liikevaihdon kehitys suhteessa viimevuoteen eri toimialoille. Otantaan valittavien yritysten määrä saattaa kuukausittain jossain määrin muuttua, josta johtuen luvuissa saattaa myös olla pieniä muutoksia aiemmin ilmoitettuihin lukuihin nähden. Yritysmäärän muutos johtuu siitä, että valitsemme mukaan vain yrityksiä, jotka ovat olleet mukana koko tarkastelujakson ja jakson pituuden kasvaessa osa yrityksistä saattaa pudota pois.

### Taulukko 2: Ostojen suhteellinen muutos edelliseen vuoteen verrattuna

Ostojen muutos kuvaa ostovolyyymiä suhteessa edelliseen vuoteen. Tilastossa on mukana myös eläkevakuutusmaksut, verot ja muut tapahtumat jotka yritykselle kirjataan ostolaskuina. Ostovolyymin muutos arvioidaan prosentteina edelliseen vuoteen sekä toimialojen euromääräisenä muutoksena verrattuna edelliseen vuoteen.

### Taulukko 3: Laskuvolyymien muutos edelliseen vuoteen nähden

Päivittäin lähetetyt laskut indikoivat taloudellista aktiivisuutta sekä myynnin kehittymistä. Vastaavasti päivittäin vastaanotetut laskut indikoivat PK sektorin kulujen kehittymistä. Kuluissa ovat mukana suurimpina yksittäisinä kuluerinä ovat mm. ennakkovero, TYEL, YEL, vakuutukset, vuokrat. Muita liiketoiminnan kuluja ovat tyypillisesti esimerkiksi tuotannolliset ostot sekä työssä käytetty leasing kalusto, rahoituskulut, polttoainekulut, sähkö, vesi, luottokortit, matkakulut jne.

### Taulukko 4: Työtuntitilasto

Tilastossa seurataan suunniteltuja ja toteutuneita työtunteja kriisialoilla (Mara ja Kaupan alat) Tilastossa vertailun indeksitaso 100% on maaliskuu 2020 alkuvuokot. Merkittävä osa tunneista kirjataan jälkikäteen, joten tilaston ajopäivän viikko ja suunnitellut tilaston ajopäivästä lasketut pari seuraavaa viikkoa vaikuttaisivat nykytilanteessa päivittyvän jälkikäteen ajopäivää korkeammalle tasolle. Tilaston ajopäivää uudempien viikkojen osalta on mieluummin seurattava muutosta edellisiin viikkoihin nähden koska se tulee jossain määrin ennustamaan tuntien lisäystä tai vähenemistä jatkoa ajatellen.

### Taulukko 5: Käteismyynnin ja tilityspisteiden lukumäärän kehitys

Tilastossa seurataan käteismyynnin euromääräistä volyyymiä sekä niiden yritysten joukkoa, jotka vastaanottavat käteismyynnitapahtumia. Käteismyynniksi lasketaan korttimyynti sekä käteistilitykset, kun ne suoritetaan yrityksen pankkitilille rahahuoltoyrityksen toimesta. Käteismyynnin arvo sisältää mahdollisen arvonlisäveron. Käteismyynnitapahtumien kehitystä seurataan kriisitoimialoittain. Tilaston avulla voidaan arvioida, kuinka suuri osa yrityksistä on avoinna ja vastaanottaa käteistapahtumia verrattuna viime vuoteen. Valitut sekä vuoden 2019 että 2020 tilastoissa ovat samoja yrityksiä. Molemmista tapahtumissa on muutaman päivän viive alkuperäiseen myynnitapahtumaan.

### Taulukko 6: Maksuajat

Maksuajat tilastoissa on 2020 osto- ja myyntilaskujen kappalemääräinen maturiteetti sekä osto- ja myyntilaskujen maksuaikojen muutos edelliseen vuoteen.

### Tilaston tausta

Accountor toimittaa tilannepäivityksen kerran viikossa kriisin ajan keskittyen kussakin päivityksessä tilastoista esille nouseviin erityispiirteisiin.

Accountor konsernin kirjanpito-ohjelmilla hoidetaan yli 100.000 suomalaisen PK yrityksen kirjanpito. Näistä asiakkaista osa on valinnut reaaliaikaisen täysin sähköisen taloushallinnon, jolloin ostolaskut, myyntilaskut sekä pankkitilipapahtumat näkyvät kirjanpidossa lähes reaaliaikaisesti saman työpäivän aikana. Tilastot antavat päiväkohtaisen tilannekuvan sellaisena kuin se on kirjanpitoaineistossa. Tilastoissa ei ole huomioitu esimerkiksi tulevaa laskutusta, jotka päivätään aiemmalle päivämäärälle, esim. edelliselle kulle. Tällä on merkitystä varsinkin kuun vaihteen aikoihin ennen kuin kuun vaihteesta on kulunut keskimäärin vähintään 5 päivää.

Tuntikirjauksia tekee noin 80000 työntekijää Sote, Mara ja Kaupan aloilla, Riippuen työehtosopimuksesta tunnit pitää suunnitella jo viikkoa tai kahta viikkoa ennen työn aloitusta. Käytännössä tuntien osalta toteutuneet tunnit kirjautuvat jälkikäteen viimeistään palkanmaksuajankohtaan mennessä. Tästä johtuen tunteja kirjataan jälkikäteen toteutuneiksi vielä muutama viikko takautuvasti.

### Tilaston lähdeaineiston demografia

Accountor konsernin sähköisen taloushallinnon lähes reaaliaikaisista asiakkaista olemme satunnaisotannalla valinneet lähes 10.000 asiakasta, joiden sekä kirjanpito tiedot löytyvät sekä keväältä 2019 että nyt keväältä 2020 tehden vuosivertailun mahdollisimman luotettavaksi. Aineiston muuttamiseksi paremmin keskimääräistä yritystä kuvaavaksi olemme poistaneet keskimääräistä merkittävästi suuremmat yksittäiset tapahtumat, kuten yksittäiset suurimmat laskut (outliers) joita syntyy esim. koko varaston myynnin tai muun vastaavan liiketapahtuman yhteydessä. Lisäksi emme raportoi lukuja, joissa on vähemmän kuin 10 yrityksen tietoja.

Sähköisen taloushallinnon asiakkaat ovat tyypillisesti modernimpia yrityksiä, joissa yrittäjä haluaa olla paremmin selvillä yhtiönsä taloudellisesta tilanteesta ja siten myös todennäköisesti valmiimpia kohtaamaan kriisin vaikutukset kuin perinteinen yrittäjä.

Tilastoissa ei tietosuojan vuoksi huomioida toiminimiä tai esimerkiksi käteiskauppaa tekevää kuluttajille myyviä yrityksiä. Vastavasti työvuorosuunnittelua ja tuntikirjauksia tekevät tyypillisesti vähintään 5 henkeä työllistävät yritykset, joten tilastossa ei ole mukana kaikkein pienimpiä yrityksiä.

### Tietosuojasta

Accountor käsittelee tietoja ja tuottaa tilastoja tietosuojalainsäädännön ja sopimusehtojen rajoissa. Tiedot perustuvat taloushallintopalveluiden tarjoamisen/tuottamisen yhteydessä syntyneisiin tapahtuma/transaktiotietoihin ja niitä on käsitelty tilastollisin menetelmin. Käsiteltävät tiedot on aggregoitu siten, että yksittäistä yritystä ei ole mahdollista tunnistaa, lisäksi tietosuojapolitiikkamme mukaisesti tietoja julkistetaan ulos vain toimialakohtaisesti ja keskiarvoina.

## accountor

Petri Karjalainen

Chief Strategy Officer

+358 40 741 6041

[petri.karjalainen@accountor.fi](mailto:petri.karjalainen@accountor.fi)

[www.accountor.com](http://www.accountor.com)