



Tilannepäivitys PK yritysten reaaliaikaiseen taloustietoon perustuen 5.11.2020

- Kaupan alan työtuntien kasvu pysähtynyt
- Kriisiyhtiöiden maksuvalmiudessa ei merkittävää muutosta
- Kaupan ja tukkukaupan myyntipisteiden määrän väheneminen pysähtymässä
- Lokakuun liikevaihtojättämä tasolla -498M€. Summa tulee pienentymään,
- kun kuun vaihteen laskutus huomioidaan kokonaisuudessaan

Yhteenveto

Liikevaihdon osalta lokakuun luvut eivät vielä ole lopullisia. Tämä johtuu siitä, että kuun vaihteen laskutus on monessa yrityksessä vielä kesken ja esimerkiksi paperilaskut ole vielä ehtineet postin ja skannauspalvelun kautta sähköiseen muotoon. Johtuen edellisestä palaamme lokakuun analysointiin ensi viikolla.

Uudet rajoitustoimenpiteet vaikuttavat MaRa alan lisäksi nyt myös kaupan alan työtunteihin. Aiempina viikkoina nähty Kaupan työtuntimäärän kasvu vaikuttaa pysähtyneen ja tuntimäärät saattavat olla jopa hienoisessa laskussa. Samaan aikaan myös kaupan käteismyynnin kasvu vaikuttaisi hidastuneen,

Yritysten välistä taloudellista aktiivisuutta mittaava laskujen kappalemäärä vahvistuu vasta ensi viikolla, kun kuun vaihteen laskutus on huomioitu tilastoissa.

Käteismyyntiä tekevien myyntipisteiden määrän väheneminen vaikuttaisi pysähtyneen tasolle 86% eli se on noin 15% vähemmän kuin viime vuonna. Pysähtyminen johtuu pitkälti siitä, että kaupan alan myyntipisteiden määrä on säilynyt jo jonkin aikaa samalla tasolla. Myös muiden kriisialojen myyntipisteiden määrä ei enää vaikuttaisi olevan merkittävästi pienenevässä.

Myöhässä maksettujen laskujen määrä kasvaneen jonkin verran taiteet ja viihde toimialalla. Muuten kuin kriisiyhtiöiden maksuvalmiuden osalta emme ole havainneet merkittävää muutosta viimeisen kuukauden aikana.

Lokakuun liikevaihtojättämä on tällä hetkellä -498M€. Jättämä todennäköisesti pienenee merkittävästi ensi viikon tilastossa, kun kuun vaihteen laskutus saadaan otettua mukaan tilastoon.



Taulukko 1: Liikevaihdon kehitys euroina ja prosentteina

Keskimääräisen liikevaihdon muutos verrattuna edelliseen vuoteen prosentteina kaikille 1-10 hlö työllistävälle yrityksille tilastokeskuksen 2018 liikevaihdolla	2020-03	2020-04	2020-05	2020-06	2020-07	2020-08	2020-09	2020-10	2020-11
Majoitus- ja ravitsemistoiminta	-18%	-71%	-68%	-33%	-18%	-18%	-20%	-29%	-11%
Hallinto- ja tukipalvelutoiminta	-9%	-31%	-27%	-21%	-14%	-20%	-18%	-22%	-3%
Taiteet, viihde ja virkistys	-15%	-56%	-54%	-36%	-34%	-9%	-18%	-32%	-19%
Rakentaminen	8%	-1%	-8%	5%	2%	-1%	0%	-5%	9%
Koulutus	-8%	-33%	-33%	-4%	-5%	-13%	-12%	-20%	49%
Terveys- ja sosiaalipalvelut	12%	1%	-13%	3%	5%	2%	-2%	-4%	19%
Informaatio ja viestintä	10%	-1%	0%	3%	-1%	0%	3%	-4%	27%
Teollisuus	3%	-9%	-17%	-2%	-9%	-7%	-6%	-10%	6%
Muu palvelutoiminta	-4%	-27%	-24%	-1%	3%	1%	3%	-4%	-2%
Ammatillinen, tieteellinen ja tekninen toiminta	6%	-11%	-12%	-3%	-6%	-4%	-3%	-10%	8%
Kiinteistöalan toiminta	7%	-14%	-8%	4%	2%	2%	9%	-3%	4%
Kuljetus ja varastointi	5%	-11%	-13%	-2%	-4%	-4%	-3%	-15%	2%
Tukku- ja vähittäiskauppa; moottoriajoneuvojen ja moottoripyörien korjaus	-1%	-17%	-20%	-2%	-5%	-7%	1%	-5%	10%

Keskimääräisen liikevaihdon muutos verrattuna edelliseen vuoteen euroina kaikille 1-10 hlö työllistävälle yrityksille tilastokeskuksen 2018 liikevaihdolla	2020-03	2020-04	2020-05	2020-06	2020-07	2020-08	2020-09	2020-10	2020-11
Majoitus- ja ravitsemistoiminta	-30 M€	-131 M€	-135 M€	-67 M€	-39 M€	-40 M€	-41 M€	-57 M€	-3 M€
Hallinto- ja tukipalvelutoiminta	-16 M€	-56 M€	-52 M€	-41 M€	-25 M€	-38 M€	-37 M€	-46 M€	-2 M€
Taiteet, viihde ja virkistys	-10 M€	-34 M€	-39 M€	-25 M€	-27 M€	-6 M€	-14 M€	-23 M€	-3 M€
Rakentaminen	53 M€	-5 M€	-65 M€	43 M€	17 M€	-11 M€	3 M€	-44 M€	13 M€
Koulutus	-3 M€	-10 M€	-11 M€	-1 M€	-1 M€	-3 M€	-4 M€	-7 M€	2 M€
Terveys- ja sosiaalipalvelut	13 M€	1 M€	-16 M€	3 M€	5 M€	3 M€	-2 M€	-5 M€	6 M€
Informaatio ja viestintä	19 M€	-3 M€	-1 M€	5 M€	-2 M€	-0 M€	5 M€	-9 M€	15 M€
Teollisuus	20 M€	-60 M€	-130 M€	-18 M€	-54 M€	-47 M€	-43 M€	-75 M€	5 M€
Muu palvelutoiminta	-1 M€	-10 M€	-9 M€	-0 M€	1 M€	0 M€	1 M€	-2 M€	-0 M€
Ammatillinen, tieteellinen ja tekninen toiminta	27 M€	-50 M€	-56 M€	-14 M€	-21 M€	-16 M€	-14 M€	-48 M€	10 M€
Kiinteistöalan toiminta	27 M€	-53 M€	-30 M€	14 M€	7 M€	9 M€	34 M€	-13 M€	9 M€
Kuljetus ja varastointi	21 M€	-46 M€	-61 M€	-9 M€	-16 M€	-20 M€	-12 M€	-66 M€	1 M€
Tukku- ja vähittäiskauppa; moottoriajoneuvojen ja moottoripyörien korjaus	-12 M€	-263 M€	-323 M€	-31 M€	-80 M€	-98 M€	16 M€	-82 M€	20 M€
Seuratut toimialat yhteensä	110 M€	-719 M€	-927 M€	-141 M€	-234 M€	-268 M€	-107 M€	-476 M€	74 M€

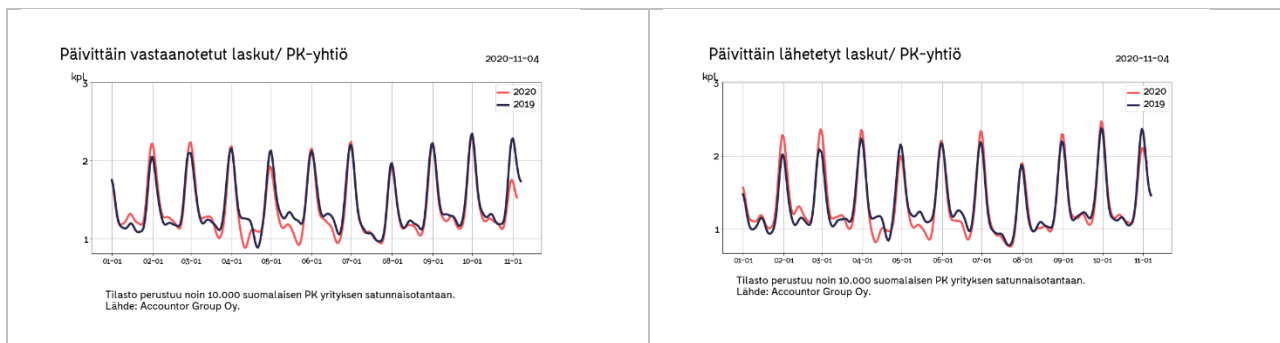


Taulukko 2: Ostojen ja muiden kulujen muutos

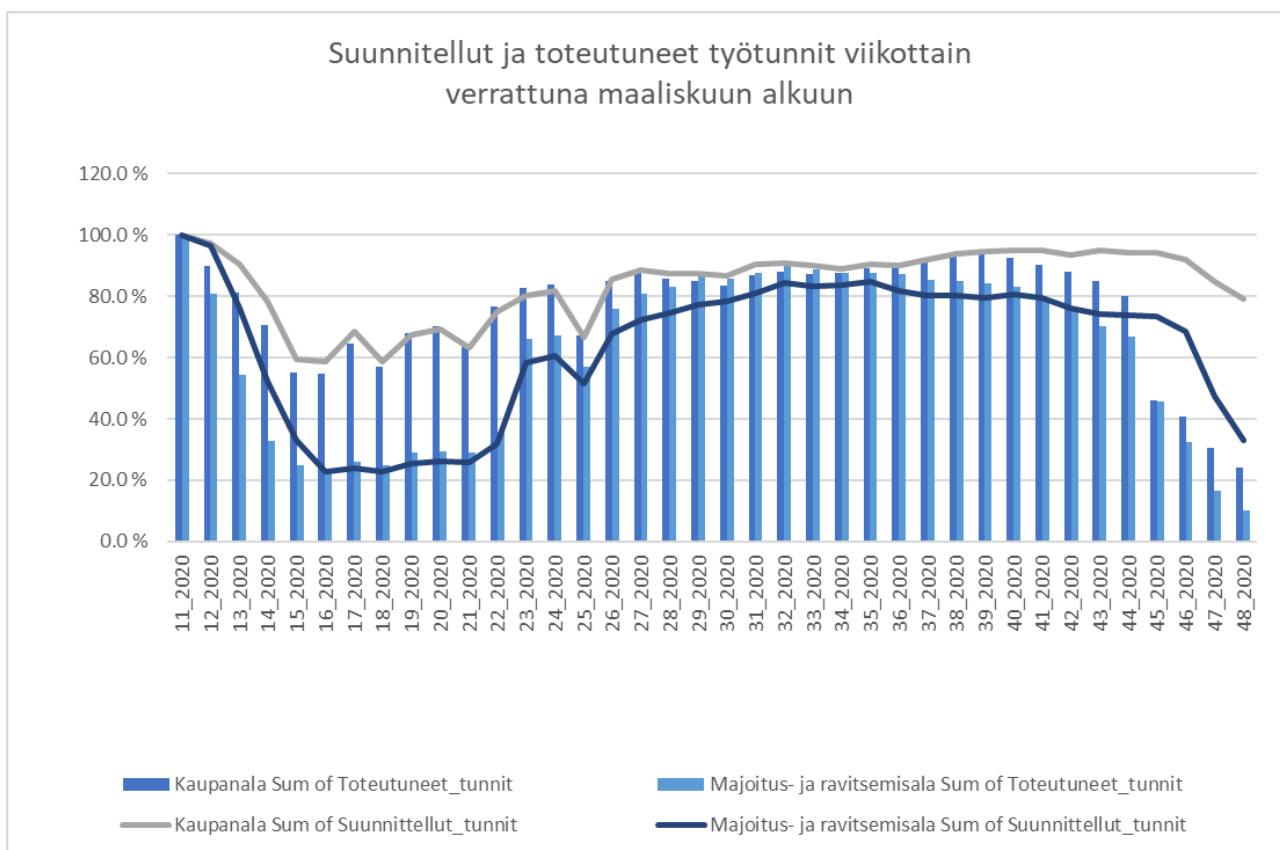
Keskimääräinen ostojen muutos verrattuna edelliseen vuoteen prosentteina	2020-03	2020-04	2020-05	2020-06	2020-07	2020-08	2020-09	2020-10	2020-11
Majoitus- ja ravitsemistoiminta	-19%	-62%	-64%	-27%	-19%	-17%	-17%	-29%	-17%
Hallinto- ja tukipalvelutoiminta	-10%	-29%	-32%	-21%	-18%	-17%	-16%	-25%	-16%
Taiteet, viihde ja virkistys	-14%	-42%	-44%	-29%	-26%	-11%	-11%	-23%	-15%
Rakentaminen	19%	16%	1%	9%	7%	3%	7%	-4%	-14%
Koulutus	-14%	-24%	-34%	-18%	-4%	-14%	-7%	-14%	-20%
Terveys- ja sosiaalipalvelut	3%	-6%	-20%	3%	9%	0%	1%	0%	0%
Informaatio ja viestintä	1%	-10%	-17%	-6%	-5%	-7%	-1%	-10%	-15%
Teollisuus	-2%	-12%	-17%	-4%	-7%	-9%	-2%	-12%	-19%
Muu palvelutoiminta	-12%	-35%	-26%	-5%	0%	-2%	-1%	-10%	0%
Ammatillinen, tieteellinen ja tekninen toiminta	0%	-9%	-18%	-8%	-7%	-7%	-1%	-8%	-17%
Kiinteistöalan toiminta	6%	-4%	-12%	10%	3%	-4%	-11%	-4%	-15%
Kuljetus ja varastointi	2%	-3%	-13%	-1%	-7%	-7%	-3%	-20%	-18%
Tukku- ja vähittäiskauppa; moottoriajoneuvojen ja moottoripyörien korjaus	0%	-15%	-19%	0%	-3%	-5%	1%	-7%	-13%
Keskimääräinen ostojen muutos verrattuna edelliseen vuoteen toimialan yrityksillä miljoonaa euroa	2020-03	2020-04	2020-05	2020-06	2020-07	2020-08	2020-09	2020-10	2020-11
Majoitus- ja ravitsemistoiminta	-€32M	-€110M	-€120M	-€50M	-€40M	-€33M	-€31M	-€55M	-€5M
Hallinto- ja tukipalvelutoiminta	-€19M	-€54M	-€61M	-€39M	-€32M	-€32M	-€30M	-€51M	-€8M
Taiteet, viihde ja virkistys	-€9M	-€27M	-€30M	-€21M	-€20M	-€8M	-€8M	-€17M	-€3M
Rakentaminen	€131M	€109M	€7M	€75M	€57M	€26M	€55M	-€38M	-€19M
Koulutus	-€4M	-€7M	-€11M	-€5M	-€1M	-€3M	-€2M	-€4M	-€2M
Terveys- ja sosiaalipalvelut	€3M	-€7M	-€23M	€3M	€8M	-€0M	€1M	€0M	-€0M
Informaatio ja viestintä	€2M	-€20M	-€34M	-€11M	-€9M	-€13M	-€2M	-€22M	-€10M
Teollisuus	-€12M	-€75M	-€112M	-€24M	-€43M	-€56M	-€14M	-€84M	-€20M
Muu palvelutoiminta	-€4M	-€13M	-€10M	-€2M	-€0M	-€1M	-€0M	-€4M	-€0M
Ammatillinen, tieteellinen ja tekninen toiminta	€1M	-€38M	-€77M	-€37M	-€26M	-€26M	-€3M	-€38M	-€22M
Kiinteistöalan toiminta	€20M	-€13M	-€46M	€35M	€11M	-€16M	-€46M	-€15M	-€21M
Kuljetus ja varastointi	€9M	-€12M	-€56M	-€3M	-€32M	-€31M	-€15M	-€99M	-€13M
Tukku- ja vähittäiskauppa; moottoriajoneuvojen ja moottoripyörien korjaus	-€2M	-€223M	-€291M	€5M	-€45M	-€73M	€19M	-€108M	-€32M
Kustannusten muutos seuratuilla toimialoilla	€84M	-€490M	-€862M	-€73M	-€173M	-€267M	-€77M	-€534M	-€154M



Taulukko 3: Laskuvolyymien muutos edelliseen vuoteen nähden

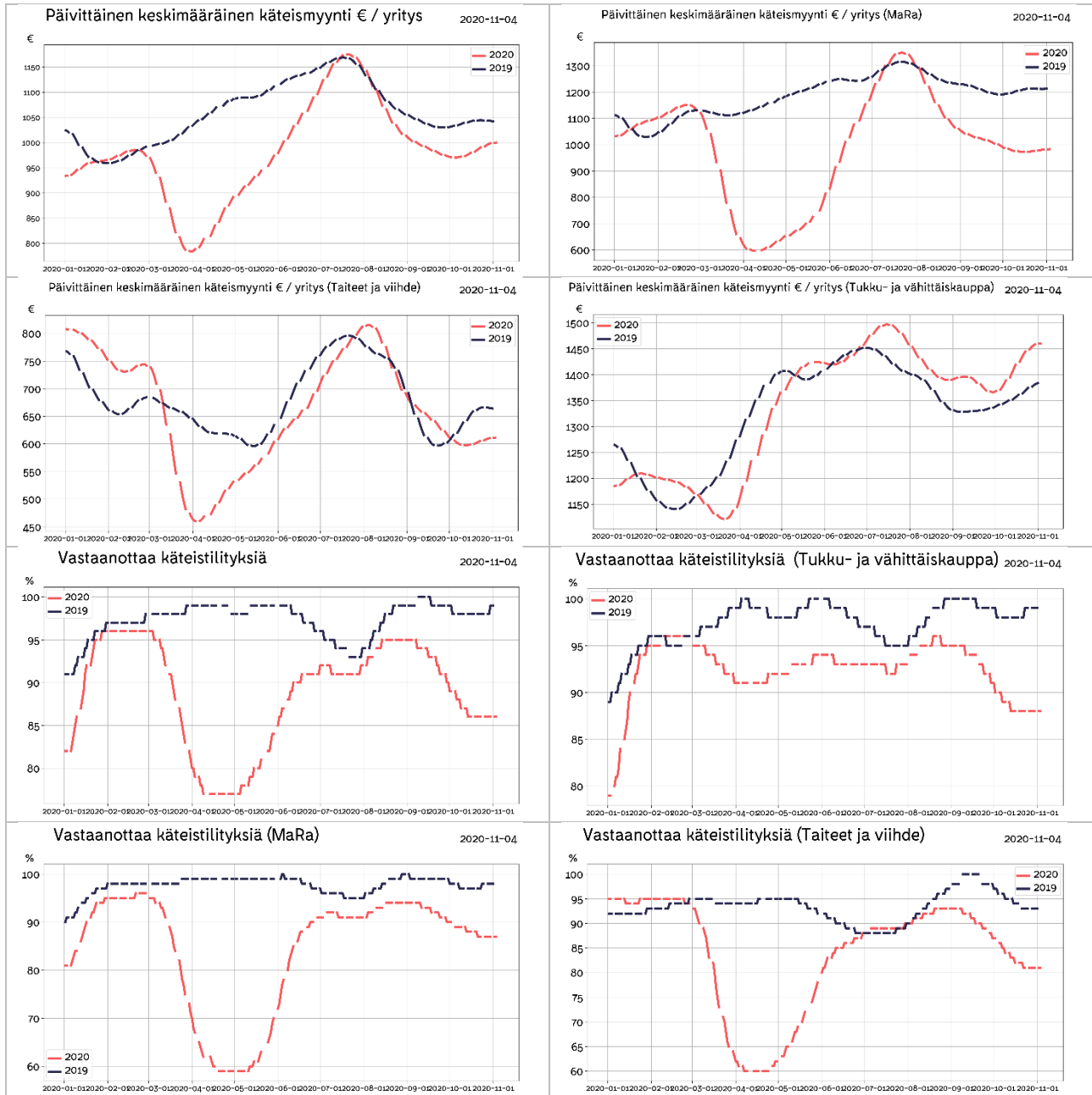


Taulukko 4: Työtuntitilasto





Taulukko 5: Käteismyynnin ja tilityspisteiden lukumäärän kehitys





Taulukko 6: Maksuajat

Myöhässä maksettujen ostolaskujen suhteellinen muutos viime vuoteen yrityksillä jotka menettäneet vähintään puolet laskutuksesta	yli 30pv	14-30pv	3-14pv	0-3pv
Majoitus- ja ravitsemistoiminta	8%	-38%	15%	9%
Hallinto- ja tukipalvelutoiminta	8%	0%	5%	10%
Taiteet, viihde ja virkistys	-27%	-20%	49%	-1%
Rakentaminen	-11%	-35%	35%	8%
Rahoitus- ja vakuutustoiminta	2%	-20%	53%	-25%
Terveys- ja sosiaalipalvelut	-22%	-45%	32%	-5%
Informaatio ja viestintä	-7%	-12%	42%	-8%
Teollisuus	-2%	6%	28%	1%
Muu palvelutoiminta	-30%	-18%	15%	-10%
Ammatillinen, tieteellinen ja tekninen toiminta	-13%	-3%	35%	-11%
Kiinteistöalan toiminta	-29%	-14%	27%	1%
Kuljetus ja varastointi	-3%	7%	16%	-3%
Tukku- ja vähittäiskauppa; moottoriajoneuvojen ja moottoripyörien korjaus	-1%	1%	22%	-6%

Myöhässä maksettujen ostolaskujen osuus kaikista laskuista yrityksillä jotka menettäneet vähintään puolet laskutuksesta	30-180pv	14-30pv	3-14pv	0-3pv
Majoitus- ja ravitsemistoiminta	4%	4%	18%	20%
Hallinto- ja tukipalvelutoiminta	3%	3%	14%	20%
Taiteet, viihde ja virkistys	3%	4%	18%	19%
Rakentaminen	2%	3%	16%	20%
Terveys- ja sosiaalipalvelut	2%	3%	15%	18%
Informaatio ja viestintä	3%	4%	17%	19%
Teollisuus	4%	4%	16%	19%
Ammatillinen, tieteellinen ja tekninen toiminta	2%	4%	16%	18%
Kiinteistöalan toiminta	2%	3%	16%	20%
Kuljetus ja varastointi	3%	5%	18%	17%
Tukku- ja vähittäiskauppa; moottoriajoneuvojen ja moottoripyörien korjaus	4%	6%	17%	18%

Vertailutieto: maksuajat 1.10.2020

Myöhässä maksettujen ostolaskujen suhteellinen muutos viime vuoteen yrityksillä jotka menettäneet vähintään puolet laskutuksesta	30-180pv	14-30pv	3-14pv	0-3pv
Majoitus- ja ravitsemistoiminta	13%	-28%	20%	7%
Hallinto- ja tukipalvelutoiminta	21%	1%	4%	11%
Taiteet, viihde ja virkistys	-19%	-23%	42%	-2%
Rakentaminen	-3%	-39%	30%	6%
Terveys- ja sosiaalipalvelut	-17%	-45%	18%	-6%
Informaatio ja viestintä	4%	-11%	44%	-8%
Teollisuus	1%	-3%	20%	0%
Ammatillinen, tieteellinen ja tekninen toiminta	-7%	-1%	36%	-11%
Kiinteistöalan toiminta	-20%	-15%	26%	2%
Kuljetus ja varastointi	9%	4%	12%	-4%
Tukku- ja vähittäiskauppa; moottoriajoneuvojen ja moottoripyörien korjaus	9%	1%	21%	-1%

Myöhässä maksettujen ostolaskujen osuus kaikista laskuista yrityksillä jotka menettäneet vähintään puolet laskutuksesta	30-180pv	14-30pv	3-14pv	0-3pv
Majoitus- ja ravitsemistoiminta	4%	5%	18%	19%
Hallinto- ja tukipalvelutoiminta	3%	3%	14%	20%
Taiteet, viihde ja virkistys	3%	4%	17%	18%
Rakentaminen	3%	3%	16%	20%
Terveys- ja sosiaalipalvelut	3%	3%	14%	18%
Informaatio ja viestintä	3%	4%	17%	19%
Teollisuus	4%	4%	15%	19%
Ammatillinen, tieteellinen ja tekninen toiminta	2%	4%	15%	18%
Kiinteistöalan toiminta	2%	4%	16%	20%
Kuljetus ja varastointi	4%	4%	17%	17%
Tukku- ja vähittäiskauppa; moottoriajoneuvojen ja moottoripyörien korjaus	4%	5%	17%	19%



Liite: Taulukoiden selitykset ja tilaston taustatiedot

Taulukko 1: Liikevaihdon kehitys euroina ja prosentteina

Taulukkoon on normalisoitu noin 10000 yrityksen liikevaihdon kehitys suhteessa viimevuoteen eri toimialoille. Otantaan valittavien yritysten määrä saattaa kuukausittain jossain määrin muuttua, josta johtuen luvuissa saattaa myös olla pieniä muutoksia aiemmin ilmoitettuihin lukuihin nähden. Yritysmäärän muutos johtuu siitä, että valitsemme mukaan vain yrityksiä, jotka ovat olleet mukana koko tarkastelujakson ja jakson pituuden kasvaessa osa yrityksistä saattaa pudota pois.

Taulukko 2: Ostojen suhteellinen muutos edelliseen vuoteen verrattuna

Ostojen muutos kuvaa ostovolyyymiä suhteessa edelliseen vuoteen. Tilastossa on mukana myös eläkevakuutusmaksut, verot ja muut tapahtumat jotka yritykselle kirjataan ostolaskuina. Ostovolyymin muutos arvioidaan prosentteina edelliseen vuoteen sekä toimialojen euromääräisenä muutoksena verrattuna edelliseen vuoteen.

Taulukko 3: Laskuvolyymien muutos edelliseen vuoteen nähden

Päivittäin lähetetyt laskut indikoivat taloudellista aktiivisuutta sekä myynnin kehittymistä. Vastaavasti päivittäin vastaanotetut laskut indikoivat PK sektorin kulujen kehittymistä. Kuluissa ovat mukana suurimpina yksittäisinä kuluerinä ovat mm. ennakkovero, TYEL, YEL, vakuutukset, vuokrat. Muita liiketoiminnan kuluja ovat tyypillisesti esimerkiksi tuotannolliset ostot sekä työssä käytetty leasing kalusto, rahoituskulut, polttoainekulut, sähkö, vesi, luottokortit, matkakulut jne.

Taulukko 4: Työtuntitilasto

Tilastossa seurataan suunniteltuja ja toteutuneita työtunteja kriisialoilla (Mara ja Kaupan alat) Tilastossa vertailun indeksitaso 100% on maaliskuu 2020 alkuvuikot. Merkittävä osa tunneista kirjataan jälkikäteen, joten tilaston ajopäivän viikko ja suunnitellut tilaston ajopäivästä lasketut pari seuraavaa viikkoa vaikuttaisivat nykytilanteesta päivittyvän jälkikäteen ajopäivää korkeammalle tasolle. Tilaston ajopäivää uudempien viikkojen osalta on mieluummin seurattava muutosta edellisiin viikkoihin nähden koska se tulee jossain määrin ennustamaan tuntien lisäystä tai vähenemistä jatkoa ajatellen.

Taulukko 5: Käteismyynnin ja tilityspisteiden lukumäärän kehitys

Tilastossa seurataan käteismyynnin euromääräistä volyyymiä sekä niiden yritysten joukkoa, jotka vastaanottavat käteismyyntitapahtumia. Käteismyynniksi lasketaan korttimyynti sekä käteistilitykset, kun ne suoritetaan yrityksen pankkitilille rahahuoltoyrityksen toimesta. Käteismyynnin arvo sisältää mahdollisen arvonlisäveron. Käteismyyntitapahtumien kehitystä seurataan kriisitoimialoittain. Tilaston avulla voidaan arvioida, kuinka suuri osa yrityksistä on avoinna ja vastaanottaa käteistapahtumia verrattuna viime vuoteen. Valitut sekä vuoden 2019 että 2020 tilastoissa ovat samoja yrityksiä. Molemmista tapahtumissa on muutaman päivän viive aluperäiseen myyntitapahtumaan.

Taulukko 6: Maksuajat

Ostolaskujen maksuajat tilastoissa verrataan maksuaikojen muutosta verrattuna edelliseen vuoteen sekä kerrotaan myöhässä maksettujen laskujen osuutta kaikista ostolaskuista.

Tilaston tausta

Accountor toimittaa tilanpäivityksen kerran viikossa kriisin ajan keskittyen kussakin päivityksessä tilastoista esille nouseviin erityispiirteisiin.

Accountor konsernin kirjanpito-ohjelmilla hoidetaan yli 100.000 suomalaisen PK yrityksen kirjanpito. Näistä asiakkaista osa on valinnut reaaliaikaisen täysin sähköisen taloushallinnon, jolloin ostolaskut, myyntilaskut sekä pankkitilitapahtumat näkyvät kirjanpidossa lähes reaaliaikaisesti saman työpäivän aikana. Tilastot antavat päiväkohtaisen tilannekuvan sellaisena kuin se on kirjanpitoaineistossa. Tilastoissa ei ole huomioitu esimerkiksi tulevaa laskutusta, jotka päivätään aiemmalle päivämäärälle, esim. edelliselle kuulle. Tällä on merkitystä varsinkin kuun vaihteen aikoihin ennen kuin kuun vaihteesta on kulunut keskimäärin vähintään 5 päivää.

Tuntikirjauksia tekee noin 80000 työntekijää Sote, Mara ja Kaupan aloilla, Riippuen työehtosopimuksesta tunnit pitää suunnitella jo viikkoa tai kahta viikkoa ennen työn aloitusta. Käytännössä tuntien osalta toteutuneet tunnit kirjautuvat jälkikäteen viimeistään palkanmaksuajankohtaan mennessä. Tästä johtuen tunteja kirjataan jälkikäteen toteutuneiksi vielä muutama viikko takautuvasti.

Tilaston lähdeaineiston demografia

Accountor konsernin sähköisen taloushallinnon lähes reaaliaikaisista asiakkaista olemme satunnaisotannalla valinneet lähes 10.000 asiakasta, joiden sekä kirjanpito tiedot löytyvät sekä keväältä 2019 että nyt keväältä 2020 tehden vuosivertailun mahdollisimman luotettavaksi. Aineiston muuttamiseksi paremmin keskimääräistä yritystä kuvaavaksi olemme poistaneet keskimääräistä merkittävästi suuremmat yksittäiset tapahtumat, kuten yksittäiset suurimmat laskut (outliers) joita syntyy esim. koko varaston myynnin tai muun vastaavan liiketapahtuman yhteydessä. Lisäksi emme raportoi lukuja, joissa on vähemmän kuin 10 yrityksen tietoja.

Sähköisen taloushallinnon asiakkaat ovat tyypillisesti modernimpia yrityksiä, joissa yrittäjä haluaa olla paremmin selvillä yhtiönsä taloudellisesta tilanteesta ja siten myös todennäköisesti valmiimpia kohtaamaan kriisin vaikutukset kuin perinteinen yrittäjä.

Tilastoissa ei tietosuojaan vuoksi huomioida toiminimiä tai esimerkiksi käteiskauppaa tekevää kuluttajille myyviä yrityksiä. Vastavasti työvuorosuunnittelua ja tuntikirjauksia tekevät tyypillisesti vähintään 5 henkeä työllistävät yritykset, joten tilastossa ei ole mukana kaikkein pienimpiä yrityksiä.

Tietosuojasta

Accountor käsittelee tietoja ja tuottaa tilastoja tietosuojalainsäädännön ja sopimusehtojen rajoissa. Tiedot perustuvat taloushallintopalveluiden tarjoamisen/tuottamisen yhteydessä syntyneisiin tapahtuma/transaktiotietoihin ja niitä on käsitelty tilastollisin menetelmin. Käsiteltävät tiedot on aggregoitu siten, että yksittäistä yritystä ei ole mahdollista tunnistaa, lisäksi tietosuojapolitiikkamme mukaisesti tietoja julkistetaan ulos vain toimialakohtaisesti ja keskiarvoina.

accountor

Petri Karjalainen

Chief Strategy Officer

+358 40 741 6041

petri.karjalainen@accountor.fi

www.accountor.com