



Tilannepäivitys PK-yritysten reaaliaikaiseen taloustietoon perustuen 8.4.2021

- Maaliskuun liikevaihdon jättämä vahvistui tasolle -42M€ verrattuna edelliseen vuoteen
- Rakentamisen, Kiinteistöalan ja Kaupan liikevaihto maaliskuussa edellisvuotta suurempaa
- Säästäminen maaliskuussa edelleen voimakasta, vahvistui tasolle -166M€ verrattuna edelliseen vuoteen
- Säästäminen näkyy myös ostolaskujen kapalemäärässä, joka on noin neljänneksen pienempää kuin edellisvuosien taso
- MaRa-alan suunnitellut tunnit vakiintuneet tasolle 40 %, tunteja tehdään kuitenkin jonkun verran suunniteltuja enemmän
- Kaupan alan käteismyynti edelleen kasvussa, MaRa-alalla jäädytään jopa edellisvuoden käteismyynnin tasosta
- MaRa-alalla myyntipisteiden sulkeminen jatkuu
- MaRa-sektorin ostolaskujen maksuajat lähes kaksinkertaistuneet viimevuoden lopusta kertovat merkittävästi lisääntyneestä maksukyvyyn heikkenemisestä

Maaliskuun lopun tilanne parani kuun vaihteessa merkittävästi ja vahvistui tasolle -42 M€ verrattuna edelliseen vuoteen. Vuonna 2020 alkanut kriisi ei merkittävästi näkynyt vielä maaliskuussa, joten tilanne on

kohtuullisen normaali kokonaisuuden kannalta, mutta vaihdellen toimialojen välillä voimakkaasti. Maaliskuussa kriisistä kärsivät erityisesti MaRa, Taiteet ja viihde sekä jossain määrin myös koulutus alat. Sen sijaan Rakentaminen, Kiinteistöala ja Kauppa olivat edellisvuotta selvästi vilkkaampia aloja heijastellen kuluttajien ostokäyttäytymisen muutosta. Ostoissa säästäminen jatkui voimakkaana maaliskuussa myös aloilla, joilla liikevaihto oli edellisvuotta suurempaa, kuten esimerkiksi rakentamisen alalla.

MaRa-alan tilanne on huolestuttava, koska alan säästötoimet ovat edelleen pienempiä kuin mitä liikavaihdon menetys on. Alan yritysten kassatilanne vaikuttaisi heikkenevän koska MaRa-alan ostolaskujen maksuajat ovat lähes kaksinkertaistuneet vuoden vaihteesta. MaRa-alalla myös myyntipisteiden lukumäärä vähenee edelleen.

Kaupan alan tilanne on lähes päinvastainen, sekä alan liikevaihto että käteiskauppa ovat kasvussa. Myös myyntipisteiden määrän väheneminen on taittunut ja niitä on tällä hetkellä auki jopa yhtä paljon kuin vuosi sitten. Vuonna 2020 huhtikuu ja toukokuu olivat liikevaihdon näkökulmasta paljon normaalia heikompia. Tällä hetkellä vaikuttaa siltä, että liikevaihdon osalta huhtikuu saattaisi olla jopa edellisvuotta paremmalla tasolla.

Seuraava tilannepäivitys taas noin viikon kuluessa.



Taulukko 1: Liikevaihdon kehitys euroina ja prosentteina

Keskimääräisen liikevaihdon muutos verrattuna edelliseen vuoteen prosentteina kaikille 1-10 hlö työllistävälle yrityksille tilastokeskuksen 2018 liikevaihdon	2020-05	2020-06	2020-07	2020-08	2020-09	2020-10	2020-11	2020-12	2021-01	2021-02	2021-03	2021-04
Majoitus- ja ravitsemistoiminta	-68 %	-30 %	-15 %	-16 %	-18 %	-27 %	-30 %	-39 %	-42 %	-39 %	-39 %	-14 %
Hallinto- ja tukipalvelustoiminta	-28 %	-21 %	-17 %	-20 %	-17 %	-20 %	-19 %	-14 %	-23 %	-21 %	-13 %	9 %
Taiteet, viihde ja virkistys	-53 %	-32 %	-31 %	-8 %	-17 %	-29 %	-32 %	-30 %	-43 %	-45 %	-32 %	-9 %
Rakentaminen	-6 %	8 %	3 %	0 %	3 %	-1 %	6 %	16 %	-10 %	-7 %	2 %	-28 %
Koulutus	-30 %	-11 %	4 %	-6 %	-1 %	-14 %	4 %	11 %	-22 %	-23 %	-16 %	-17 %
Terveys- ja sosiaalipalvelut	-10 %	6 %	4 %	7 %	5 %	9 %	1 %	10 %	-9 %	-7 %	-8 %	-12 %
Informaatio ja viestintä	2 %	5 %	3 %	2 %	7 %	8 %	7 %	9 %	3 %	-11 %	-5 %	-4 %
Teollisuus	-13 %	1 %	-4 %	0 %	0 %	-4 %	-1 %	8 %	-17 %	-7 %	-3 %	-44 %
Muu palvelustoiminta	-26 %	-5 %	2 %	-1 %	3 %	-5 %	-5 %	-1 %	-16 %	-12 %	-1 %	-32 %
Ammatillinen, tieteellinen ja tekninen toiminta	-11 %	-2 %	-7 %	-5 %	-1 %	-1 %	2 %	6 %	-10 %	-8 %	-5 %	-16 %
Kiinteistöalan toiminta	-5 %	3 %	-2 %	2 %	10 %	1 %	9 %	6 %	13 %	10 %	22 %	7 %
Kuljetus ja varastointi	-13 %	-1 %	-3 %	-4 %	-1 %	-5 %	-7 %	-1 %	-11 %	-11 %	-11 %	-26 %
Tukku- ja vähittäiskauppa; moottorijoneuvojen ja moottoripyörien korjaus	-13 %	5 %	2 %	-1 %	8 %	3 %	2 %	5 %	-11 %	-6 %	5 %	-30 %

Keskimääräisen liikevaihdon muutos verrattuna edelliseen vuoteen euroina kaikille 1-10 hlö työllistävälle yrityksille tilastokeskuksen 2018 liikevaihdon	2020-05	2020-06	2020-07	2020-08	2020-09	2020-10	2020-11	2020-12	2021-01	2021-02	2021-03	2021-04
Majoitus- ja ravitsemistoiminta	-134 M€	-60 M€	-33 M€	-34 M€	-37 M€	-53 M€	-56 M€	-79 M€	-68 M€	-65 M€	-54 M€	-3 M€
Hallinto- ja tukipalvelustoiminta	-56 M€	-39 M€	-29 M€	-39 M€	-33 M€	-42 M€	-38 M€	-27 M€	-41 M€	-37 M€	-22 M€	5 M€
Taiteet, viihde ja virkistys	-40 M€	-23 M€	-25 M€	-6 M€	-13 M€	-22 M€	-23 M€	-24 M€	-27 M€	-30 M€	-19 M€	-1 M€
Rakentaminen	-54 M€	69 M€	27 M€	2 M€	26 M€	-12 M€	50 M€	122 M€	-69 M€	-47 M€	12 M€	-60 M€
Koulutus	-10 M€	-3 M€	1 M€	-1 M€	-0 M€	-5 M€	1 M€	4 M€	-6 M€	-6 M€	-5 M€	-2 M€
Terveys- ja sosiaalipalvelut	-13 M€	7 M€	4 M€	8 M€	6 M€	11 M€	2 M€	12 M€	-12 M€	-8 M€	-10 M€	-5 M€
Informaatio ja viestintä	4 M€	11 M€	6 M€	3 M€	14 M€	16 M€	14 M€	20 M€	8 M€	-22 M€	-10 M€	-3 M€
Teollisuus	-106 M€	11 M€	-26 M€	-2 M€	-0 M€	-26 M€	-7 M€	55 M€	-106 M€	-42 M€	-19 M€	-84 M€
Muu palvelustoiminta	-10 M€	-2 M€	1 M€	-0 M€	1 M€	-2 M€	-2 M€	-0 M€	-6 M€	-4 M€	-0 M€	-3 M€
Ammatillinen, tieteellinen ja tekninen toiminta	-51 M€	-7 M€	-26 M€	-20 M€	-4 M€	-6 M€	11 M€	29 M€	-42 M€	-32 M€	-25 M€	-24 M€
Kiinteistöalan toiminta	-20 M€	12 M€	-6 M€	8 M€	36 M€	3 M€	32 M€	23 M€	49 M€	39 M€	84 M€	18 M€
Kuljetus ja varastointi	-58 M€	-6 M€	-12 M€	-18 M€	-6 M€	-23 M€	-32 M€	-4 M€	-45 M€	-45 M€	-49 M€	-26 M€
Tukku- ja vähittäiskauppa; moottorijoneuvojen ja moottoripyörien korjaus	-218 M€	73 M€	36 M€	-11 M€	125 M€	42 M€	33 M€	81 M€	-143 M€	-87 M€	74 M€	-109 M€
Seuratut toimialat yhteensä	-766 M€	43 M€	-83 M€	-111 M€	115 M€	-118 M€	-14 M€	213 M€	-508 M€	-387 M€	-42 M€	-297 M€

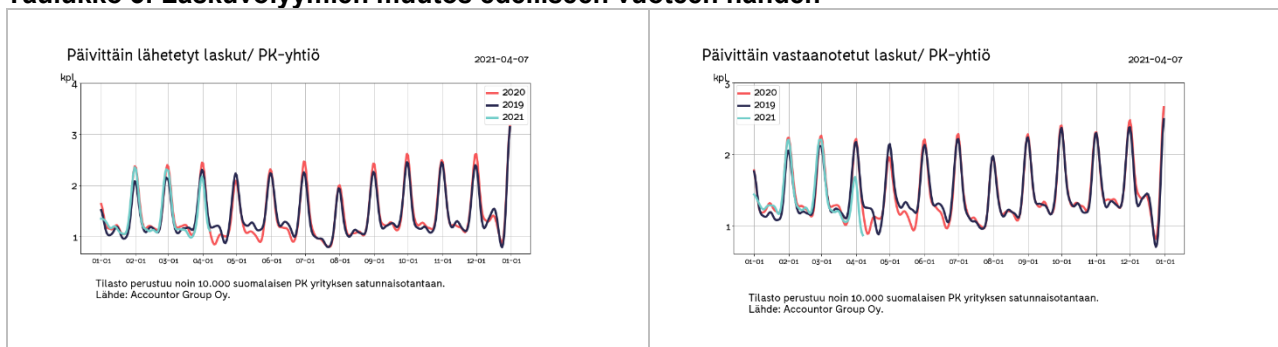


Taulukko 2: Ostojen ja muiden kulujen muutos

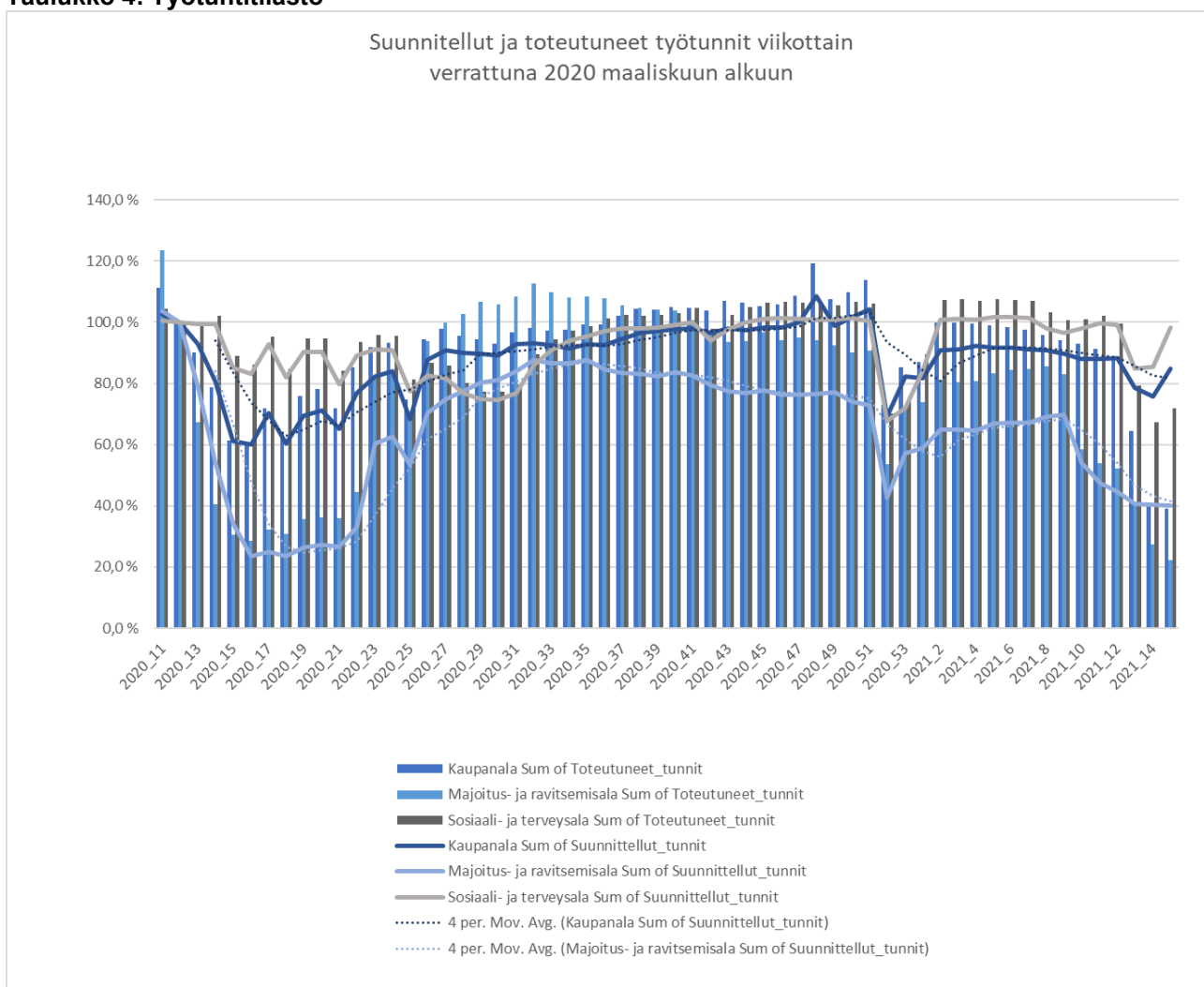
Keskimääräinen ostojen muutos verrattuna edelliseen vuoteen prosentteina	2020-05	2020-06	2020-07	2020-08	2020-09	2020-10	2020-11	2020-12	2021-01	2021-02	2021-03	2021-04
Majoitus- ja ravitsemistoiminta	-57 %	-27 %	-18 %	-14 %	-13 %	-24 %	-25 %	-29 %	-35 %	-33 %	-28 %	-33 %
Hallinto- ja tukipalvelustoiminta	-27 %	-18 %	-12 %	-14 %	-13 %	-17 %	-13 %	-14 %	-12 %	-11 %	-6 %	-24 %
Taiteet, viihde ja virkistys	-43 %	-34 %	-34 %	-17 %	-14 %	-21 %	-14 %	-19 %	-24 %	-24 %	-17 %	-29 %
Rakentaminen	4 %	12 %	10 %	3 %	7 %	4 %	8 %	12 %	-8 %	-6 %	-8 %	-57 %
Koulutus	-33 %	-17 %	2 %	-19 %	-8 %	-12 %	-12 %	-5 %	-17 %	-12 %	1 %	-36 %
Terveys- ja sosiaalipalvelut	-13 %	6 %	12 %	5 %	1 %	19 %	3 %	6 %	4 %	4 %	-3 %	-15 %
Informaatio ja viestintä	-15 %	-3 %	-1 %	-5 %	1 %	-3 %	1 %	4 %	-4 %	-1 %	-3 %	-22 %
Teollisuus	-13 %	0 %	-3 %	-7 %	1 %	-4 %	2 %	9 %	-9 %	0 %	-1 %	-50 %
Muu palvelustoiminta	-23 %	-9 %	4 %	-5 %	4 %	-3 %	2 %	3 %	1 %	4 %	1 %	-8 %
Ammatillinen, tieteellinen ja tekninen toiminta	-17 %	-9 %	-7 %	-8 %	-2 %	-3 %	0 %	4 %	-8 %	-7 %	-6 %	-30 %
Kiinteistöalan toiminta	-11 %	11 %	3 %	-6 %	-11 %	2 %	0 %	10 %	0 %	5 %	4 %	-31 %
Kuljetus ja varastointi	-9 %	1 %	-6 %	-6 %	-1 %	-7 %	-6 %	3 %	-7 %	-3 %	-9 %	-43 %
Tukku- ja vähittäiskauppa; moottoriajoneuvojen ja moottoripyörien korjaus	-15 %	7 %	5 %	0 %	9 %	4 %	9 %	12 %	-4 %	1 %	2 %	-44 %
Keskimääräinen ostojen muutos verrattuna edelliseen vuoteen toimialan yrityksillä miljoonaa euroa	2020-05	2020-06	2020-07	2020-08	2020-09	2020-10	2020-11	2020-12	2021-01	2021-02	2021-03	2021-04
Majoitus- ja ravitsemistoiminta	-€108M	-€50M	-€36M	-€28M	-€23M	-€46M	-€46M	-€56M	-€62M	-€56M	-€41M	-€12M
Hallinto- ja tukipalvelustoiminta	-€54M	-€34M	-€22M	-€26M	-€25M	-€37M	-€28M	-€29M	-€23M	-€19M	-€10M	-€15M
Taiteet, viihde ja virkistys	-€31M	-€27M	-€26M	-€12M	-€10M	-€16M	-€10M	-€15M	-€16M	-€14M	-€10M	-€6M
Rakentaminen	€31M	€93M	€75M	€28M	€57M	€34M	€68M	€91M	-€59M	-€46M	-€69M	-€134M
Koulutus	-€11M	-€5M	€0M	-€5M	-€2M	-€4M	-€4M	-€2M	-€5M	-€3M	€0M	-€4M
Terveys- ja sosiaalipalvelut	-€15M	€7M	€11M	€5M	€1M	€21M	€4M	€8M	€5M	€5M	-€3M	-€6M
Informaatio ja viestintä	-€30M	-€6M	-€2M	-€9M	€2M	-€6M	€2M	€9M	-€9M	-€3M	-€6M	-€17M
Teollisuus	-€86M	-€1M	-€17M	-€42M	€8M	-€29M	€16M	€55M	-€56M	-€0M	-€8M	-€94M
Muu palvelustoiminta	-€8M	-€3M	€1M	-€2M	€1M	-€1M	€1M	€1M	€0M	€1M	€0M	-€1M
Ammatillinen, tieteellinen ja tekninen toiminta	-€74M	-€40M	-€25M	-€32M	-€9M	-€16M	€0M	€18M	-€34M	-€28M	-€27M	-€47M
Kiinteistöalan toiminta	-€40M	€42M	€11M	-€22M	-€47M	€6M	€0M	€45M	€0M	€17M	€15M	-€63M
Kuljetus ja varastointi	-€40M	€6M	-€27M	-€26M	-€3M	-€36M	-€27M	€15M	-€29M	-€11M	-€41M	-€49M
Tukku- ja vähittäiskauppa; moottoriajoneuvojen ja moottoripyörien korjaus	-€238M	€96M	€63M	€4M	€127M	€65M	€139M	€171M	-€63M	€14M	€34M	-€183M
Kustannusten muutos seuratuilla toimialoilla	-€704M	€78M	€8M	-€166M	€77M	-€63M	€115M	€313M	-€350M	-€143M	-€166M	-€631M



Taulukko 3: Laskuvolyymien muutos edelliseen vuoteen nähden

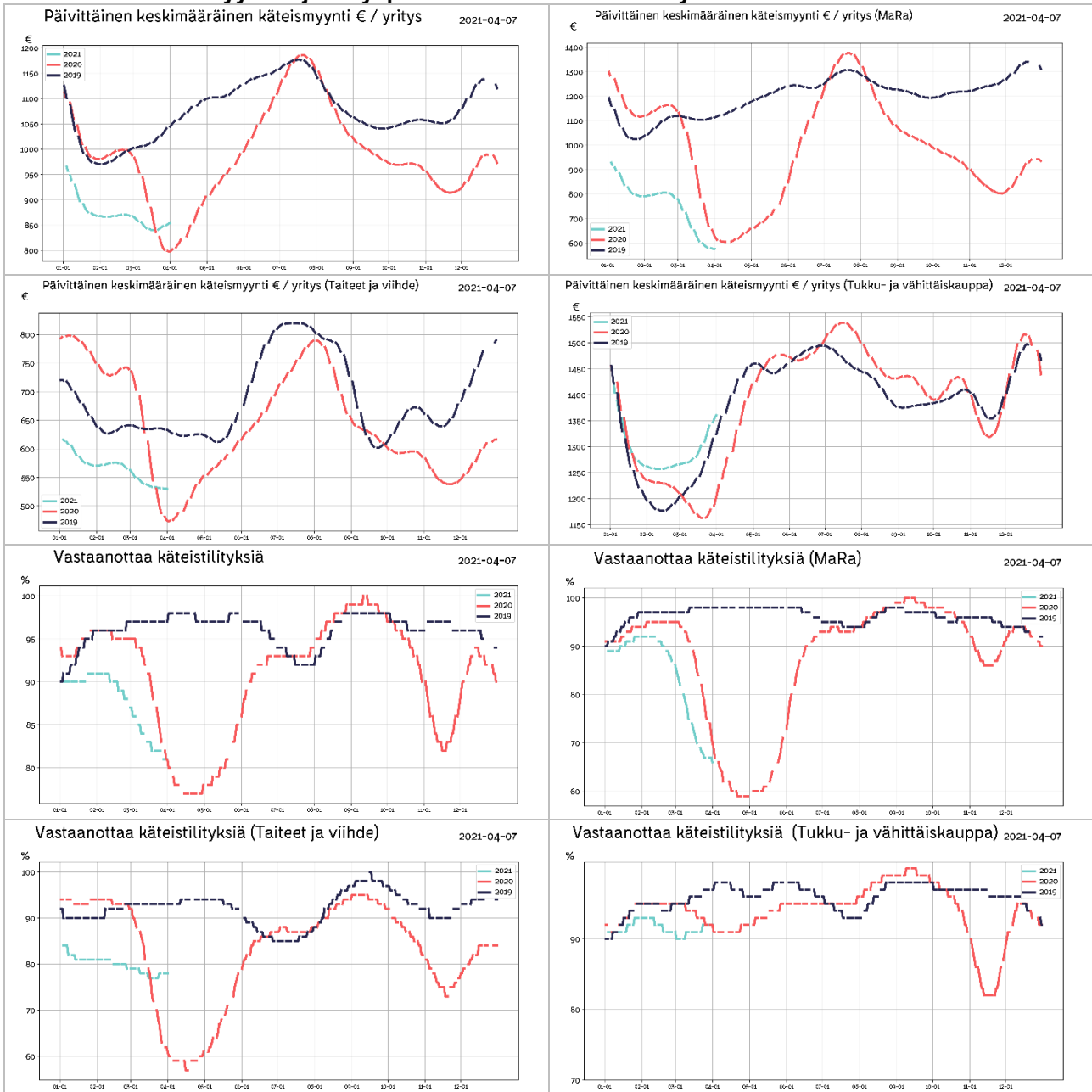


Taulukko 4: Työtuntitilasto





Taulukko 5: Käteismyynnin ja tilityspisteiden lukumäärän kehitys





Taulukko 6: Maksamattomat ostovelat

Ostolaskujen kiertonopeus päivinä																
	2020-01	2020-02	2020-03	2020-04	2020-05	2020-06	2020-07	2020-08	2020-09	2020-10	2020-11	2020-12	2021-01	2021-02	2021-03	2021-04
Majoitus- ja ravitsemistoiminta	21	21	30	33	38	43	41	44	43	43	45	43	73	125	188	215
Hallinto- ja tukipalvelustoiminta	13	13	17	20	22	23	28	32	28	26	25	27	24	30	42	44
Taiteet, viihde ja virkistys	15	16	17	17	19	23	27	30	30	26	29	28	40	68	103	113
Rakentaminen	15	14	16	15	17	19	19	19	21	18	19	20	36	67	105	115
Koulutus	11	7	8	10	14	12	18	15	14	12	13	10	35	65	102	110
Terveys- ja sosiaalipalvelut	14	12	15	16	15	16	19	20	19	21	20	16	40	69	103	107
Informaatio ja viestintä	16	15	16	16	18	18	18	19	22	21	19	18	39	69	104	110
Teollisuus	13	12	13	13	15	14	15	16	16	15	14	13	35	65	101	107
Muu palvelustoiminta	22	20	23	29	33	31	31	29	32	29	30	22	50	91	131	141
Ammatillinen, tieteellinen ja tekninen toiminta	19	18	20	21	22	23	24	26	29	28	26	24	38	64	96	102
Kiinteistöalan toiminta	10	10	10	11	10	11	12	13	13	12	12	14	16	26	38	40
Kuljetus ja varastointi	17	16	19	20	21	23	24	22	24	22	22	21	49	89	135	146
Tukku- ja vähittäiskauppa; moottoriajoneuvot	16	20	18	14	15	17	18	12	11	13	11	13	46	84	126	135

Maksamattomat ostovelat kuukausiliikvaihdosta																
	2020-01	2020-02	2020-03	2020-04	2020-05	2020-06	2020-07	2020-08	2020-09	2020-10	2020-11	2020-12	2021-01	2021-02	2021-03	2021-04
Majoitus- ja ravitsemistoiminta	32%	42%	43%	48%	46%	53%	48%	49%	59%	64%	64%	65%	81%	77%	128%	990%
Hallinto- ja tukipalvelustoiminta	18%	30%	23%	28%	31%	29%	46%	37%	50%	36%	43%	53%	48%	51%	66%	244%
Taiteet, viihde ja virkistys	32%	43%	42%	49%	51%	59%	55%	63%	58%	66%	61%	53%	58%	57%	66%	280%
Rakentaminen	39%	47%	42%	49%	43%	40%	46%	41%	48%	43%	43%	52%	59%	56%	55%	180%
Koulutus	35%	34%	27%	32%	34%	43%	85%	45%	57%	39%	36%	33%	39%	25%	29%	93%
Terveys- ja sosiaalipalvelut	24%	36%	32%	35%	34%	42%	50%	47%	44%	46%	39%	49%	41%	41%	48%	142%
Informaatio ja viestintä	28%	41%	45%	48%	55%	57%	72%	64%	69%	67%	69%	49%	44%	49%	51%	127%
Teollisuus	23%	33%	32%	33%	30%	32%	41%	37%	38%	34%	34%	44%	42%	40%	38%	141%
Muu palvelustoiminta	59%	84%	71%	92%	86%	77%	82%	71%	79%	71%	82%	74%	71%	67%	78%	390%
Ammatillinen, tieteellinen ja tekninen toiminta	33%	40%	42%	47%	46%	47%	67%	59%	68%	57%	58%	55%	68%	64%	63%	203%
Kiinteistöalan toiminta	14%	21%	19%	22%	23%	19%	22%	23%	26%	29%	28%	30%	33%	32%	33%	57%
Kuljetus ja varastointi	30%	32%	35%	45%	39%	42%	45%	44%	49%	51%	52%	59%	64%	60%	65%	301%
Tukku- ja vähittäiskauppa; moottoriajoneuvot	18%	24%	22%	25%	26%	30%	31%	29%	33%	31%	32%	33%	36%	33%	34%	134%



Liite: Taulukoiden selitykset ja tilaston taustatiedot

Taulukko 1: Liikevaihdon kehitys euroina ja prosentteina

Taulukkoon on normalisoitu noin 10000 yrityksen liikevaihdon kehitys suhteessa viimevuoteen eri toimialoille. Otantaan valittavien yritysten määrä saattaa kuukausittain jossain määrin muuttua, josta johtuen luvuissa saattaa myös olla pieniä muutoksia aiemmin ilmoitettuihin lukuihin nähden. Yritysmäärän muutos johtuu siitä, että valitsemme mukaan vain yrityksiä, jotka ovat olleet mukana koko tarkastelujakson ja jakson pituuden kasvaessa osa yrityksistä saattaa pudota pois.

Taulukko 2: Ostojen suhteellinen muutos edelliseen vuoteen verrattuna

Ostojen muutos kuvaa ostovolyymiä suhteessa edelliseen vuoteen. Tilastossa on mukana myös eläkevakuutusmaksut, verot ja muut tapahtumat jotka yritykselle kirjataan ostolaskuina. Ostovolyymien muutos arvioidaan prosentteina edelliseen vuoteen sekä toimialojen euromääräisenä muutoksena verrattuna edelliseen vuoteen.

Taulukko 3: Laskuvolyymien muutos edelliseen vuoteen nähden

Päivittäin lähetetyt laskut indikoivat taloudellista aktiivisuutta sekä myynnin kehittymistä. Vastaavasti päivittäin vastaanotetut laskut indikoivat PK sektorin kulujen kehittymistä. Kuluissa ovat mukana suurimpina yksittäisinä kuluerinä ovat mm. ennakkovero, TYEL, YEL, vakuutukset, vuokrat. Muita liiketoiminnan kuluja ovat tyypillisesti esimerkiksi tuotantolliset ostot sekä työssä käytetty leasing kalusto, rahoituskulut, polttoainekulut, sähkö, vesi, luottokortit, matkakulut jne.

Taulukko 4: Työtuntitilasto

Tilastossa seurataan suunniteltuja ja toteutuneita työtunteja kriisialoilla (Mara ja Kaupan alat) Tilastossa vertailun indeksitaso 100% on maaliskuu 2020 alkuviikot. Merkittävä osa tunneista kirjataan jälkikäteen, joten tilaston ajopäivän viikko ja suunniteltu tilaston ajopäivästä lasketut pari seuraavaa viikkoa vaikuttasivat nykytilanteessa päivittyvän jälkikäteen ajopäivää korkeammalle tasolle. Tilaston ajopäivää uudempien viikkojen osalta on mieluummin seurattava muutosta edellisiin viikkoihin nähden koska se tulee jossain määrin ennustamaan tuntien lisäystä tai vähenemistä jatkoa ajatellen.

Taulukko 5: Käteismyynnin ja tilityspisteiden lukumäärän kehitys

Tilastossa seurataan käteismyynnin euromääräistä volyymiä sekä niiden yritysten joukkoa, jotka vastaanottavat käteismyynnitapahtumia. Käteismyynniksi lasketaan korttimyynti sekä käteistilitykset, kun ne suoritetaan yrityksen pankkitilille rahahuoltoyrityksen toimesta. Käteismyynnin arvo sisältää mahdollisen arvonlisäveron. Käteismyynnitapahtumien kehitystä seurataan kriisitoimialoitain. Tilaston avulla voidaan arvioida, kuinka suuri osa yrityksistä on avoinna ja vastaanottaa käteistapahtumia verrattuna viime vuoteen. Valitut sekä vuoden 2019 että 2020 tilastoissa ovat samoja yrityksiä. Molemmissa tapahtumissa on muutaman päivän viive alkuperäiseen myyntitapahtumaan.

Taulukko 6: Maksamattomat ostovelat

Maksamattomat ostovelat osuutena keskimääräisestä kuukausittaisesta liikevaihdosta lasketaan kaavalla erääntyneet ostolaskut / kolmen edellisen kuuden kuukauden myynti. Ostovelkojen kiertonopeus lasketaan vastaavasti kaavalla 365*ostovelat/keskimääräiset edellisen kuuden kuukauden ostot.

Tilaston tausta

Accountor toimittaa tilanepäivityksen kerran viikossa kriisin ajan keskittyen kussakin päivityksessä tilastoista esille nouseviin erityispiirteisiin. Accountor konsernin kirjanpito-ohjelmilla hoidetaan yli 100.000 suomalaisen PK yrityksen kirjanpito. Näistä asiakkaista osa on valinnut reaaliaikaisen täysin sähköisen taloushallinnon, jolloin ostolaskut, myyntilaskut sekä pankkitilitapahtumat näkyvät kirjanpidossa lähes reaaliaikaisesti saman työpäivän aikana. Tilastot antavat päiväkohtaisen tilannekuvan sellaisena kuin se on kirjanpitoaineistossa. Tilastoissa ei ole huomioitu esimerkiksi tulevaa laskutusta, jotka päivätään aiemmalle päivämäärälle, esim. edelliselle kuulle. Tällä on merkitystä varsinkin kuun vaihteen aikoihin ennen kuin kuun vaihteesta on kulunut keskimäärin vähintään 5 päivää. Tuntikirjauksia tekee noin 80000 työntekijää Sote, Mara ja Kaupan aloilla, Riippuen työehtosopimuksesta tunnit pitää suunnitella jo viikkoa tai kahta viikkoa ennen työn aloitusta. Käytännössä tilanne osalta toteutuneet tunnit kirjautuvat jälkikäteen viimeistään palkanmaksuajankohtaan mennessä. Tästä johtuen tunteja kirjataan jälkikäteen toteutuneiksi vielä muutama viikko takautuvasti.

Tilaston lähdeaineiston demografia

Accountor konsernin sähköisen taloushallinnon lähes reaaliaikaisista asiakkaista olemme satunnaisotannalla valinneet lähes 10.000 asiakasta, joiden sekä kirjanpito tiedot löytyvät sekä keväältä 2019 että nyt keväältä 2020 tehden vuosivertailun mahdollisimman luotettavaksi. Aineiston muuttamiseksi paremmin keskimääräistä yritystä kuvaavaksi olemme poistaneet keskimääräistä merkittävästi suuremmat yksittäiset tapahtumat, kuten yksittäiset suurimmat laskut (outliers) joita syntyy esim. koko varaston myynnin tai muun vastaavan liiketapahtuman yhteydessä. Lisäksi emme raportoi lukuja, joissa on vähemmän kuin 10 yrityksen tietoja.

Sähköisen taloushallinnon asiakkaat ovat tyypillisesti modernimpia yrityksiä, joissa yrittäjä haluaa olla paremmin selvillä yhtiön taloudellisesta tilanteesta ja siten myös todennäköisesti valmiimpia kohtaamaan kriisin vaikutukset kuin perinteinen yrittäjä.

Tilastoissa ei tietosuojaan vuoksi huomioida toiminimiä tai esimerkiksi käteiskauppaa tekevää kuluttajille myyviä yrityksiä. Vastaavasti työvuorosuunnittelua ja tuntikirjauksia tekevät tyypillisesti vähintään 5 henkeä työllistävät yritykset, joten tilastossa ei ole mukana kaikkein pienimpiä yrityksiä.

Tietosuojasta

Accountor käsittelee tietoja ja tuottaa tilastoja tietosuojalainsäädännön ja sopimusehtojen rajoissa. Tiedot perustuvat taloushallintopalveluiden tarjoamisen/tuottamisen yhteydessä syntyneisiin tapahtuma/transaktiotietoihin ja niitä on käsitelty tilastollisin menetelmin. Käsiteltävät tiedot on aggregoitu siten, että yksittäistä yritystä ei ole mahdollista tunnistaa, lisäksi tietosuojapolitiikkamme mukaisesti tietoja julkistetaan ulos vain toimialakohteisesti ja keskiarvoina.

Petri Karjalainen

+358 40 741 6041

petri.karjalainen@accountor.fi

www.accountor.com