



## Tilannepäivitys PK yritysten reaaliaikaiseen taloustietoon perustuen 26.2.2023

### Yhteenveto, Tammikuu 2023

- Liikevaihdon kasvu tammikuussa **4,4 %** verrattuna edellisvuoden tammikuuhun
- **Euromääräisen kasvun vetureina erityisesti teollisuus, MaRa sekä taiteet, viihde ja virkistysalat**
- **Myös joulukuussa hiljentynyt kaupan ala pinnisti plussalle lähes prosentin kasvuun mutta ala säästi hillitsemällä ostoja**
- **Kuljetus- ja varastointi alan liikevaihto edelleen alle edellisvuoden tason**
- **Hetkellisesti hiljentynyt yritysten välinen kappalemääräinen laskutus nousi edellisvuoden tasoa korkeammalle**
- **Yhteenlaskettu keskimääräinen käteismyynti ylitse edellisvuosien tason**
- **Eryteisesti taide- ja viihde alalla käteismyynti ennätysellisen korkeaa**

PK sektorin liikevaihdon lähti vuoden vaihteessa uudelleen kasvuun, kun sitä oli 4,4 % verrattuna edelliseen vuoteen, kun kasvu joulukuussa oli hyytynyt tasolle 2,2 %.

Toimialakohtaisessa liikevaihdon kehityksessä on tapahtunut siirtymä palveluiden suuntaan. Eryteisesti MaRa-ala sekä taiteet ja viihde ovat voimakkaassa kasvussa

verrattuna edelliseen vuoteen. Myös merkittävän työllistävän alan eli teollisuuden kasvu jatkuu voimakkaana. Kaupan ala ponnisti heikomman joulukuun jälkeen hienoiseen kasvuun tammikuussa. Toistaiseksi kaupan alan liikevaihdon kasvu ei kuitenkaan näy ostovolyymissä, vaan ostaminen jatkui edellisvuotta pienemmällä tasolla.

Edellä mainittujen alojen kasvu näkyy erityisen voimakkaasti kuluttajavetoisen käteismyyntin kasvuna. Ilmiö selittynee kuluttajakäyttäytymisen muutoksella, jossa tuotteiden kuluttamisen sijaan erityisesti rahaa käytetään palveluiden ostamiseen.

Kaupan alan hienoinen ahdinko heijastui myös alan työtuntitilastoihin, kun suunnitellut ja tehdyt tunnit tippuivat reilusti alle edellisvuoden tason. Vastaavasti MaRa-alan suunnitellut ja toteutuneet tunnit ovat tammikuun hiljainen vuodenaika huomioiden hyvällä tasolla.

Laskujen kappalemääräinen kehitys kääntyi myös heikohkon joulukuun jälkeen kasvuun tammikuussa. Tämä voidaan tulkita yritysten välisen kaupan elpymiseksi tammikuussa.

*Uusi tilannepäivitys taas seuraavan kuukauden kolmas torstai tai perjantai.*



## Taulukko 1: Liikevaihdon kehitys euroina ja prosentteina verrattuna edelliseen vuoteen

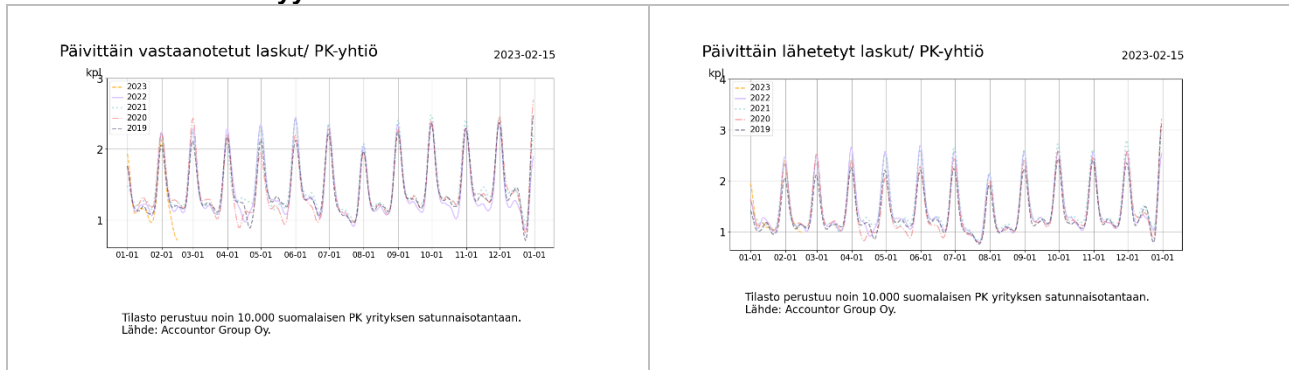
Keskimääräinen liikevaihdon muutos verrattuna edelliseen vuoteen prosentteina kaikille 1-10 hlö työllistävälle yrityksille painotettuna tilastokeskuksen 2018 yritysmäärillä	2022-03	2022-04	2022-05	2022-06	2022-07	2022-08	2022-09	2022-10	2022-11	2022-12	2023-01	2023-02
Majoitus- ja ravitsemistoiminta	90%	96%	55%	21%	3%	21%	19%	14%	9%	25%	66%	24%
Hallinto- ja tukipalvelutoiminta	30%	23%	28%	21%	19%	23%	18%	16%	15%	10%	15%	2%
Taiteet, viihde ja virkistys	47%	53%	56%	35%	20%	15%	14%	16%	1%	-2%	59%	28%
Rakentaminen	17%	7%	16%	9%	10%	13%	11%	8%	8%	5%	0%	-18%
Koulutus	3%	24%	18%	15%	17%	10%	10%	-2%	27%	13%	30%	1%
Terveys- ja sosiaalipalvelut	-6%	-14%	-5%	-8%	-10%	1%	-7%	-10%	-9%	-6%	1%	14%
Informaatio ja viestintä	20%	20%	18%	15%	14%	17%	17%	15%	8%	8%	-3%	-1%
Teollisuus	14%	11%	16%	11%	1%	15%	10%	9%	7%	4%	5%	-10%
Muu palvelutoiminta	3%	12%	16%	7%	-2%	7%	1%	-2%	-1%	-3%	10%	-1%
Ammatillinen, tieteellinen ja tekninen toiminta	8%	8%	13%	7%	2%	9%	7%	3%	1%	-2%	0%	-2%
Kiinteistöalan toiminta	10%	8%	8%	8%	7%	4%	5%	0%	-1%	-3%	0%	-8%
Kuljetus ja varastointi	15%	12%	19%	12%	9%	13%	9%	4%	5%	-3%	-6%	-17%
Tukku- ja vähittäiskauppa; moottoriajoneuvojen ja moottoripyörien korjaus	13%	9%	18%	7%	2%	11%	7%	8%	6%	-1%	1%	-8%

## Taulukko 2: Ostojen ja muiden kulujen muutos

Keskimääräinen ostojen muutos verrattuna edelliseen vuoteen prosentteina	2022-02	2022-03	2022-04	2022-05	2022-06	2022-07	2022-08	2022-09	2022-10	2022-11	2022-12	2023-01
Majoitus- ja ravitsemistoiminta	19%	70%	61%	50%	29%	9%	31%	23%	13%	14%	15%	24%
Hallinto- ja tukipalvelutoiminta	33%	34%	30%	31%	31%	28%	32%	33%	24%	27%	17%	7%
Taiteet, viihde ja virkistys	18%	26%	32%	47%	53%	43%	32%	31%	15%	8%	3%	12%
Rakentaminen	20%	19%	13%	21%	18%	10%	18%	17%	11%	10%	5%	-28%
Koulutus	10%	12%	11%	26%	17%	14%	9%	2%	-4%	5%	-2%	-11%
Terveys- ja sosiaalipalvelut	4%	2%	-2%	0%	-1%	2%	7%	5%	-4%	-1%	3%	-3%
Informaatio ja viestintä	20%	25%	23%	27%	24%	20%	23%	21%	13%	10%	2%	-14%
Teollisuus	15%	16%	9%	16%	11%	4%	15%	11%	4%	6%	2%	-14%
Muu palvelutoiminta	3%	14%	11%	22%	13%	13%	9%	8%	7%	9%	2%	-6%
Ammatillinen, tieteellinen ja tekninen toiminta	13%	13%	12%	18%	17%	12%	16%	12%	4%	4%	0%	-8%
Kiinteistöalan toiminta	12%	5%	12%	18%	14%	10%	16%	11%	10%	6%	11%	0%
Kuljetus ja varastointi	13%	12%	13%	21%	18%	18%	21%	16%	10%	11%	8%	-8%
Tukku- ja vähittäiskauppa; moottoriajoneuvojen ja moottoripyörien korjaus	12%	15%	8%	16%	10%	4%	11%	9%	2%	2%	-3%	-16%



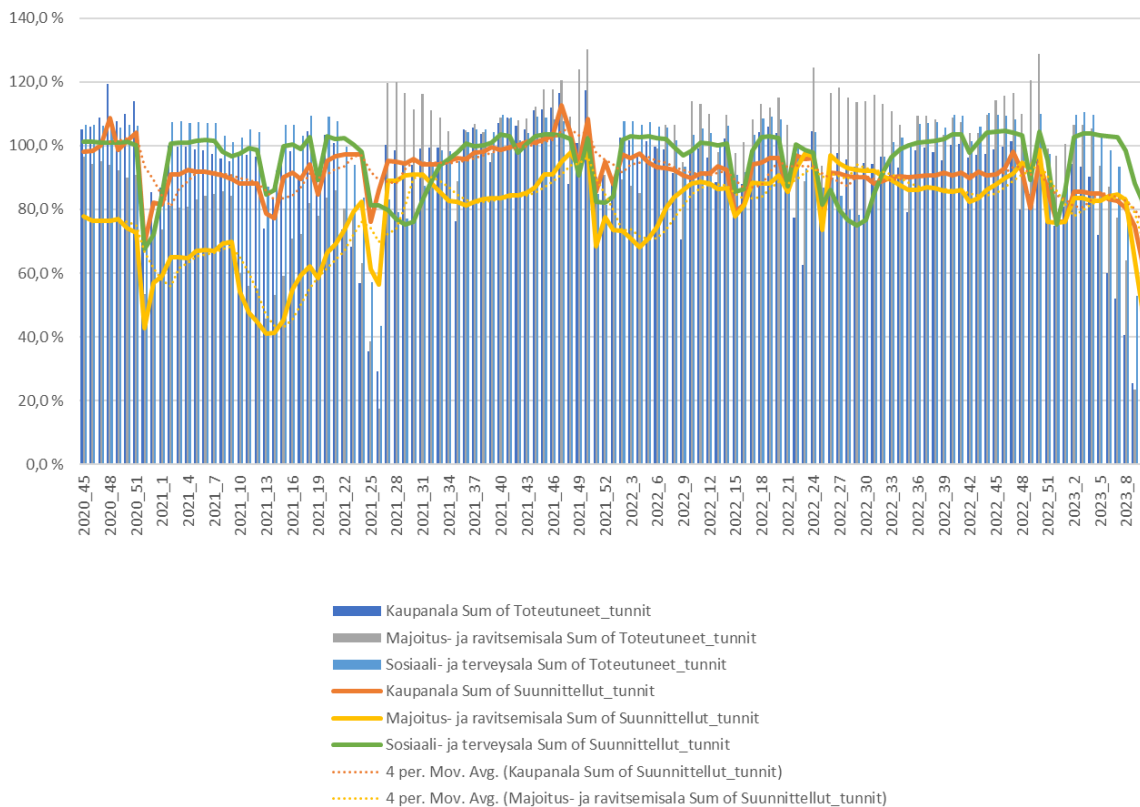
### Taulukko 3: Laskuvolyymien muutos edelliseen vuoteen nähden



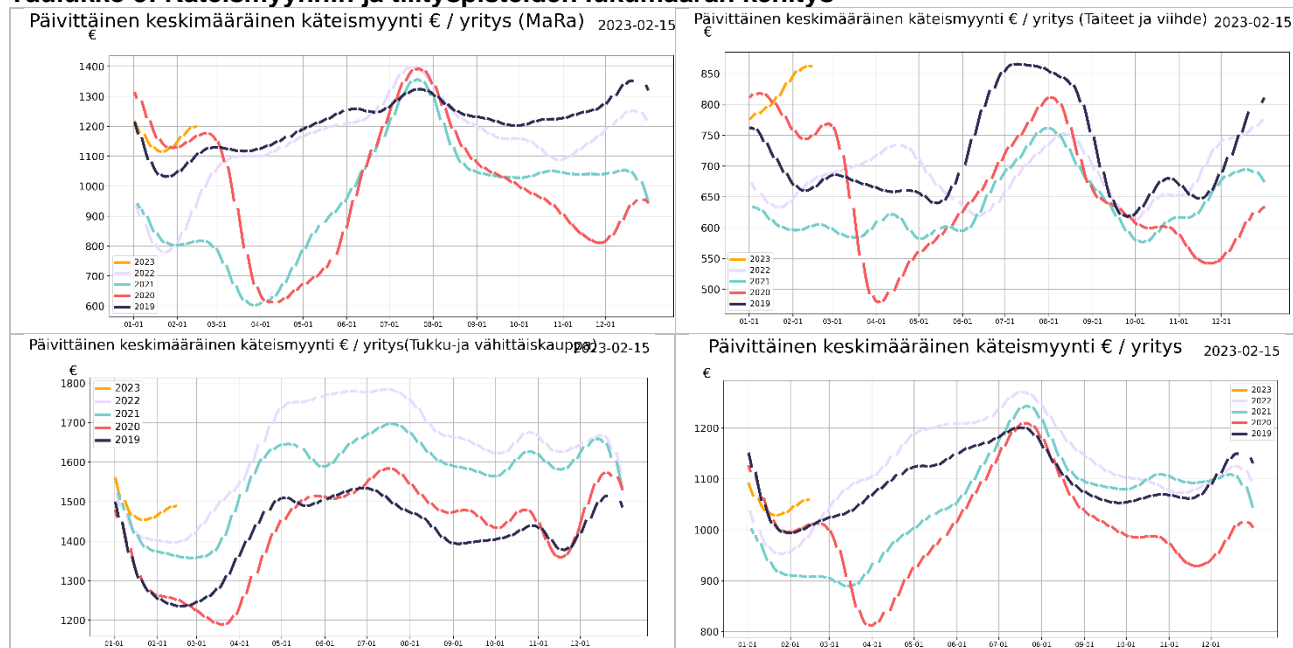
### Taulukko 4: Työtuntitilasto



Suunnitellut ja toteutuneet työtunnit viikottain verrattuna 2020 maaliskuun alkuun



**Taulukko 5: Käteismyynnin ja tilityspisteiden lukumäärän kehitys**







## Taulukko 6: Maksamattomat ostovelat

Raporttia ei julkaista tuotanto-ongelmien takia



## Liite: Taulukoiden selitykset ja tilaston taustatiedot

### Taulukko 1: Liikevaihdon kehitys euroina ja prosentteina

Taulukkoon on normalisoitu noin 10000 yrityksen liikevaihdon kehitys suhteessa viimevuoteen eri toimialoille. Otantaan valittavien yritysten määrä saattaa kuukausittain jossain määrin muuttua, josta johtuen luvuissa saattaa myös olla pieniä muutoksia aiemmin ilmoitettuihin lukuihin nähden. Yritysmäärän muutos johtuu siitä, että valitsemme mukaan vain yrityksiä, jotka ovat olleet mukana koko tarkastelujakson ja jakson pituuden kasvaessa osa yrityksistä saattaa pudota pois.

### Taulukko 2: Ostojen suhteellinen muutos edelliseen vuoteen verrattuina

Ostojen muutos kuvaa ostovolyymiä suhteessa edelliseen vuoteen. Tilastossa on mukana myös eläkevakuutusmaksut, verot ja muut tapahtumat jotka yritykselle kirjataan ostolaskuina. Ostovolyymien muutos arvioidaan prosentteina edelliseen vuoteen sekä toimialojen euromääräisenä muutoksena verrattuna edelliseen vuoteen.

### Taulukko 3: Laskuvolyymien muutos edelliseen vuoteen nähden

Päivittäin lähetetyt laskut indikoivat taloudellista aktiivisuutta sekä myynnin kehittymistä. Vastaavasti päivittäin vastaanotetut laskut indikoivat PK sektorin kulujen kehittymistä. Kuluissa ovat mukana suurimpina yksittäisinä kuluerinä ovat mm. ennakkovero, TYEL, YEL, vakuutukset, vuokrat. Muita liiketoiminnan kuluja ovat tyypillisesti esimerkiksi tuotannolliset ostot sekä työssä käytetty leasing kalusto, rahoituskulut, polttoainekulut, sähkö, vesi, luottokorttiostot, matkakulut jne.

### Taulukko 4: Työtuntitilasto

Tilastossa seurataan suunniteltuja ja toteutuneita työtunteja kriisialoilla (Mara ja Kaupan alat) Tilastossa vertailun indeksitaso 100% on maaliskuu 2020 alkuvuokot. Merkittävä osa tunneista kirjataan jälkikäteen, joten tilaston ajopäivän viikko ja suunniteltu tilaston ajopäivästä lasketut pari seuraavaa viikkoa vaikuttisivat nykytilanteessa päivittyvän jälkikäteen ajopäivää korkeammalle tasolle. Tilaston ajopäivää uudempien viikkojen osalta on mieluummin seurattava muutosta edellisiin viikkoihin nähden koska se tulee jossain määrin ennustamaan tuntien lisäystä tai vähenemistä jatkoa ajatellen.

### Taulukko 5: Käteismyynnin ja tilityspisteiden lukumäärän kehitys

Tilastossa seurataan käteismyynnin euromääräistä volyyymiä sekä niiden yritysten joukkoa, jotka vastaanottavat käteismyynnitapahtumia. Käteismyynniksi lasketaan korttimyynti sekä käteistilitykset, kun ne suoritetaan yrityksen pankkitilille rahahuoltoyrityksen toimesta. Käteismyynnin arvo sisältää mahdollisen arvonlisäveron. Käteismyynnitapahtumien kehitystä seurataan kriisitoimialoittain. Tilaston avulla voidaan arvioida, kuinka suuri osa yrityksistä on avoinna ja vastaanottaa käteistapahtumia verrattuna viime vuoteen. Valitut sekä vuoden 2019 että 2020 tilastoissa ovat samoja yrityksiä. Molemmissa tapahtumissa on muutaman päivän viive alkuperäiseen myyntitapahtumaan.

### Taulukko 6: Maksamattomat ostovelat

Maksamattomat ostovelat osuutena keskimääräisestä kuukausittaisesta liikevaihdosta lasketaan kaavalla erääntyneet ostolaskut / kolmen edellisen kuuden kuukauden myynti. Ostovelkojen kiertonopeus lasketaan vastaavasti kaavalla 365\*ostovelat/keskimääräiset edellisen kuuden kuukauden ostot.

### Tilaston tausta

Accountor toimittaa tilanapäivityksen kerran viikossa kriisin ajan keskittyen kussakin päivityksessä tilastoista esille nouseviin erityispiirteisiin. Accountor konsernin kirjanpito-ohjelmilla hoidetaan yli 100.000 suomalaisen PK yrityksen kirjanpito. Näistä asiakkaista osa on valinnut reaaliaikaisen täysin sähköisen taloushallinnon, jolloin ostolaskut, myyntilaskut sekä pankkitilitapahtumat näkyvät kirjanpidossa lähes reaaliaikaisesti saman työpäivän aikana. Tilastot antavat päiväkohtaisen tilannekuvan sellaisena kuin se on kirjanpitoaineistossa. Tilastoissa ei ole huomioitu esimerkiksi tulevaa laskutusta, jotka päivätään aiemmalle päivämäärälle, esim. edelliselle kuulle. Tällä on merkitystä varsinkin kuun vaihteen aikoihin ennen kuin kuun vaihteesta on kulunut keskimäärin vähintään 5 päivää. Tuntikirjauksia tekee noin 80000 työntekijää Sote, Mara ja Kaupan aloilla, Riippuen työehtosopimuksesta tunnit pitää suunnitella jo viikkoa tai kahta viikkoa ennen työn aloitusta. Käytännössä tuntien osalta toteutuneet tunnit kirjautuvat jälkikäteen viimeistään palkanmaksuajankohtaan mennessä. Tästä johtuen tunteja kirjaan jälkikäteen toteutuneiksi vielä muutama viikko takautuvasti.

### Tilaston lähdeaineiston demografia

Accountor konsernin sähköisen taloushallinnon lähes reaaliaikaisista asiakkaista olemme satunnaisotannalla valinneet lähes 10.000 asiakasta, joiden sekä kirjanpito tiedot löytyvät sekä keväältä 2019 että nyt keväältä 2020 tehden vuosivertailun mahdollisimman luotettavaksi. Aineiston muuttamiseksi paremmin keskimääräistä yritystä kuvaavaksi olemme poistaneet keskimääräistä merkittävästi suuremmat yksittäiset tapahtumat, kuten yksittäiset suurimmat laskut (outliers) joita syntyy esim. koko varaston myynnin tai muun vastaavan liiketapahtuman yhteydessä. Lisäksi emme raportoi lukuja, joissa on vähemmän kuin 10 yrityksen tietoja.

Sähköisen taloushallinnon asiakkaat ovat tyypillisesti modernimpia yrityksiä, joissa yrittäjä haluaa olla paremmin selvillä yhtiön tapahtuma/transaktiotietoihin ja niitä on käsitelty tilastollisin menetelmin. Käsiteltävät tiedot on aggregoitu siten, että yksittäistä yritystä ei ole mahdollista tunnistaa, lisäksi tietosuojapolitiikkamme mukaisesti tietoja julkistetaan ulos vain toimialakohteisesti ja keskiarvoina.

Tilastoissa ei tietosuojaan vuoksi huomioida toimiminiä tai esimerkiksi käteiskauppaa tekevää kuluttajille myyviä yrityksiä. Vastaavasti työvuorosuunnittelua ja tuntikirjauksia tekevät tyypillisesti vähintään 5 henkeä työllistävät yritykset, joten tilastossa ei ole mukana kaikkein pienimpiä yrityksiä.

### Tietosuojasta

Accountor käsittelee tietoja ja tuottaa tilastoja tietosuojalainsäädännön ja sopimusehtojen rajoissa. Tiedot perustuvat taloushallintopalveluiden tarjoamisen/tuottamisen yhteydessä syntyneisiin tapahtuma/transaktiotietoihin ja niitä on käsitelty tilastollisin menetelmin. Käsiteltävät tiedot on aggregoitu siten, että yksittäistä yritystä ei ole mahdollista tunnistaa, lisäksi tietosuojapolitiikkamme mukaisesti tietoja julkistetaan ulos vain toimialakohteisesti ja keskiarvoina.

### Petri Karjalainen

+358 40 741 6041

[petri.karjalainen@finago.com](mailto:petri.karjalainen@finago.com)

[www.accountor.com](http://www.accountor.com)