



## Tilannepäivitys PK yritysten reaaliaikaiseen taloustietoon perustuen 23.3.2023

### Yhteenveto, Helmikuu 2023

- Liikevaihto supistui tammikuussa **-2.3 %** verrattuna edellisvuoden tammikuuhun
- Palvelualojen liikevaihto kasvoi, kaikki muut alat supistuivat
- Ostovolyymi supistui erityisesti Rakentaminen, Teollisuus ja Kaupan aloilla
- Yritysten välisen kaupan aktiivisuus laskussa, ostolaskuja vastaanotetaan vähemmän kuin edellisinä vuosina
- Kaupan alan työtunnit edelleen laskussa
- Kaikkien alojen käteismyynti edelleen edellisvuosia korkeammalla tasolla, kulluttajat käyttävät entistä enemmän käteistä rahaa avoimissa myyntipisteissä

PK sektorin yritysten liikevaihto supistui ja oli -2,3 %:a pienempi kuin edellisen vuoden helmikuussa. Tämä oli koronan alkukuukausien jälkeen ensimmäinen kerta, kun liikevaihto supistui verrattuna edelliseen vuoteen. Käteisvetoiset alat kuten esim. MaRa ja kauppa kuitenkin pinnistivät kasvu-uralle.

Yritysten välinen kauppa on selvästi supistunut erityisesti Rakentaminen, Teollisuus ja

Kaupan aloilla. Sen sijaan useimmilla käteisvetoisilla palvelualoilla ostovolyymit kasvoivat. Tämä näkyy myös ostolaskujen kappalemäärässä, joka on edellisvuosia alemmalla tasolla.

Huolimatta edellisistä negatiivisista signaaleista, käteismyynti kuitenkin on edellisvuosia korkeammalla tasolla. Tämä johtunee osittain hintojen noususta, mutta myös siitä, että esim. korkojen nousu ei vielä ole siirtynyt täysimääräisesti pienentämään ostovoimaa. Käteismyynnin voidaan odottaa jatkuvan korkeana alkuvuoden ajan, koska palkkaneuvotteissa sovitut kertakorvausten tulevat useilla aloilla maksuun alkuvuodesta samoin kuin sähköhyvityksetkin. Huom.: *Käteismyyntiraportti tarkastelee avoimien myyntipisteiden myyntiä.*

Vaikka käteismyynti on korkealla tasolla, kaupan ala kuitenkin säästää ostojen lisäksi myös vähentämällä työtunteja. Tämä indikoi alalla olevan kannattavuusongelmia, jotka johtunevat kohonneista ostohinnoista.

*Uusi tilannepäivitys taas seuraavan kuukauden kolmas torstai tai perjantai.*



**Taulukko 1: Liikevaihdon kehitys euroina ja prosentteina verrattuna edelliseen vuoteen**

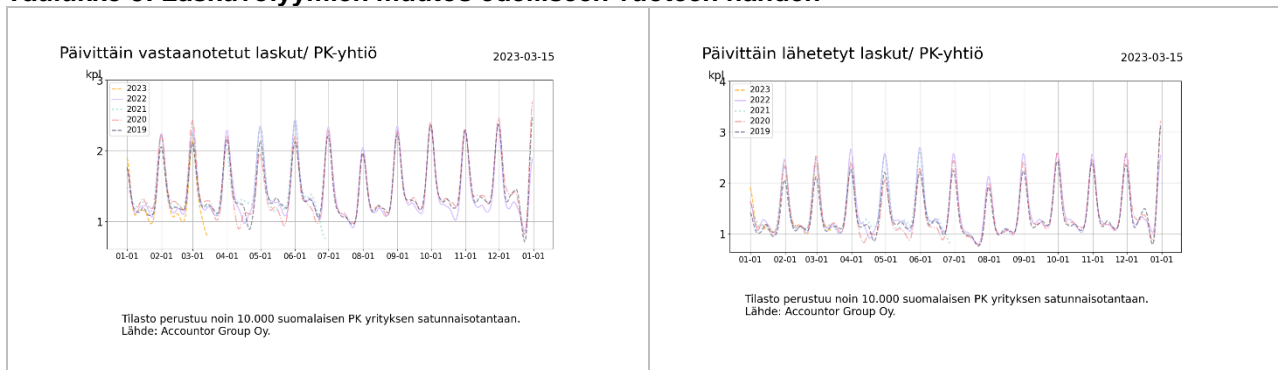
Keskimääräinen liikevaihdon muutos verrattuna edelliseen vuoteen prosentteina kaikille 1-10 hlö työllistävälle yrityksille painotettuna tilastokeskuksen 2018 yritysmäärillä	2022-04	2022-05	2022-06	2022-07	2022-08	2022-09	2022-10	2022-11	2022-12	2023-01	2023-02	2023-03
Majoitus- ja ravitsemistoiminta	95%	53%	20%	1%	19%	18%	12%	7%	19%	67%	38%	8%
Hallinto- ja tukipalvelutoiminta	21%	26%	19%	18%	21%	17%	15%	12%	0%	17%	6%	-3%
Taiteet, viihde ja virkistys	53%	56%	34%	19%	14%	13%	18%	0%	-10%	60%	40%	13%
Rakentaminen	5%	15%	7%	9%	11%	10%	8%	6%	1%	0%	-10%	-18%
Koulutus	23%	15%	13%	19%	8%	10%	-4%	17%	0%	33%	16%	10%
Terveys- ja sosiaalipalvelut	-15%	-5%	-8%	-10%	1%	-7%	-10%	-11%	-12%	4%	1%	13%
Informaatio ja viestintä	19%	17%	14%	13%	17%	16%	13%	6%	-2%	-1%	3%	0%
Teollisuus	10%	14%	10%	0%	14%	9%	8%	5%	1%	7%	-5%	-4%
Muu palvelutoiminta	10%	13%	6%	-3%	6%	1%	-2%	-1%	-4%	8%	5%	-1%
Ammatillinen, tieteellinen ja tekninen toiminta	7%	13%	6%	1%	9%	6%	3%	0%	-12%	2%	0%	-2%
Kiinteistöalan toiminta	7%	6%	7%	6%	2%	4%	-1%	-2%	-7%	-3%	-6%	-8%
Kuljetus ja varastointi	11%	18%	11%	8%	12%	7%	3%	3%	-15%	-2%	-8%	-20%
Tukku- ja vähittäiskauppa; moottoriajoneuvojen ja moottoripyörien korjaus	8%	17%	6%	1%	10%	7%	8%	5%	-2%	2%	-3%	2%

**Taulukko 2: Ostojen ja muiden kulujen muutos**

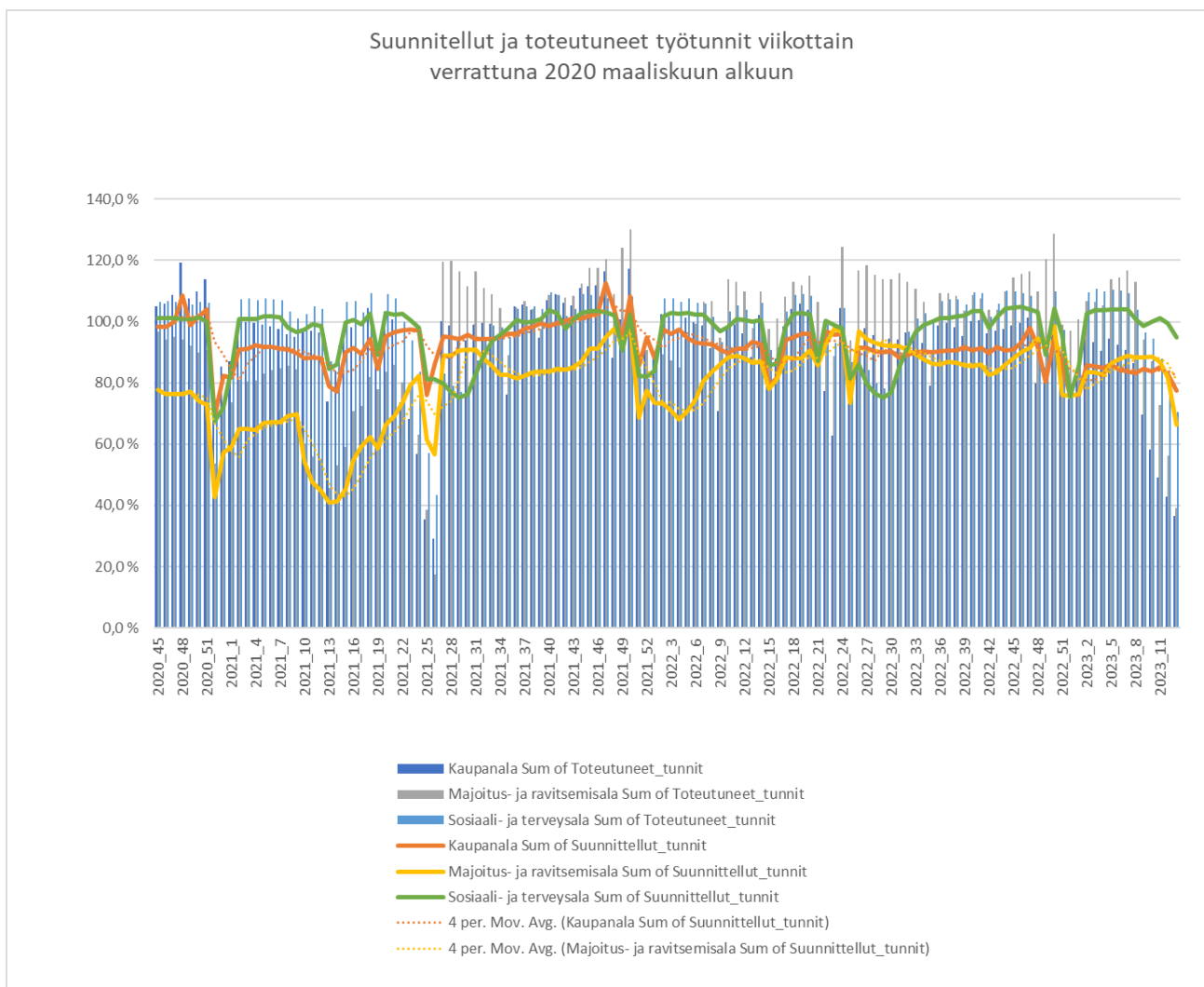
Keskimääräinen ostojen muutos verrattuna edelliseen vuoteen prosentteina	2022-04	2022-05	2022-06	2022-07	2022-08	2022-09	2022-10	2022-11	2022-12	2023-01	2023-02	2023-03
Majoitus- ja ravitsemistoiminta	58%	48%	27%	7%	29%	21%	13%	13%	9%	43%	28%	4%
Hallinto- ja tukipalvelutoiminta	28%	28%	29%	26%	30%	30%	22%	26%	8%	17%	13%	-6%
Taiteet, viihde ja virkistys	32%	46%	54%	42%	32%	30%	16%	9%	-6%	25%	18%	5%
Rakentaminen	11%	20%	17%	9%	16%	16%	11%	9%	-9%	2%	-10%	-35%
Koulutus	6%	23%	13%	12%	6%	-2%	-5%	4%	-9%	9%	10%	-7%
Terveys- ja sosiaalipalvelut	-3%	0%	-1%	2%	6%	4%	-3%	2%	-4%	6%	1%	-1%
Informaatio ja viestintä	22%	26%	22%	18%	22%	19%	12%	10%	-5%	1%	2%	-13%
Teollisuus	8%	14%	10%	2%	14%	9%	3%	6%	-6%	3%	-8%	-19%
Muu palvelutoiminta	8%	19%	10%	11%	6%	7%	6%	8%	-5%	19%	8%	-14%
Ammatillinen, tieteellinen ja tekninen toiminta	10%	16%	15%	10%	15%	11%	3%	4%	-7%	1%	1%	-4%
Kiinteistöalan toiminta	13%	19%	15%	11%	17%	11%	11%	8%	2%	6%	-3%	-6%
Kuljetus ja varastointi	11%	19%	16%	17%	19%	14%	9%	11%	-6%	8%	-3%	-21%
Tukku- ja vähittäiskauppa; moottoriajoneuvojen ja moottoripyörien korjaus	6%	14%	8%	2%	9%	7%	1%	1%	-10%	-4%	-7%	-20%



**Taulukko 3: Laskuvolyymien muutos edelliseen vuoteen nähden**

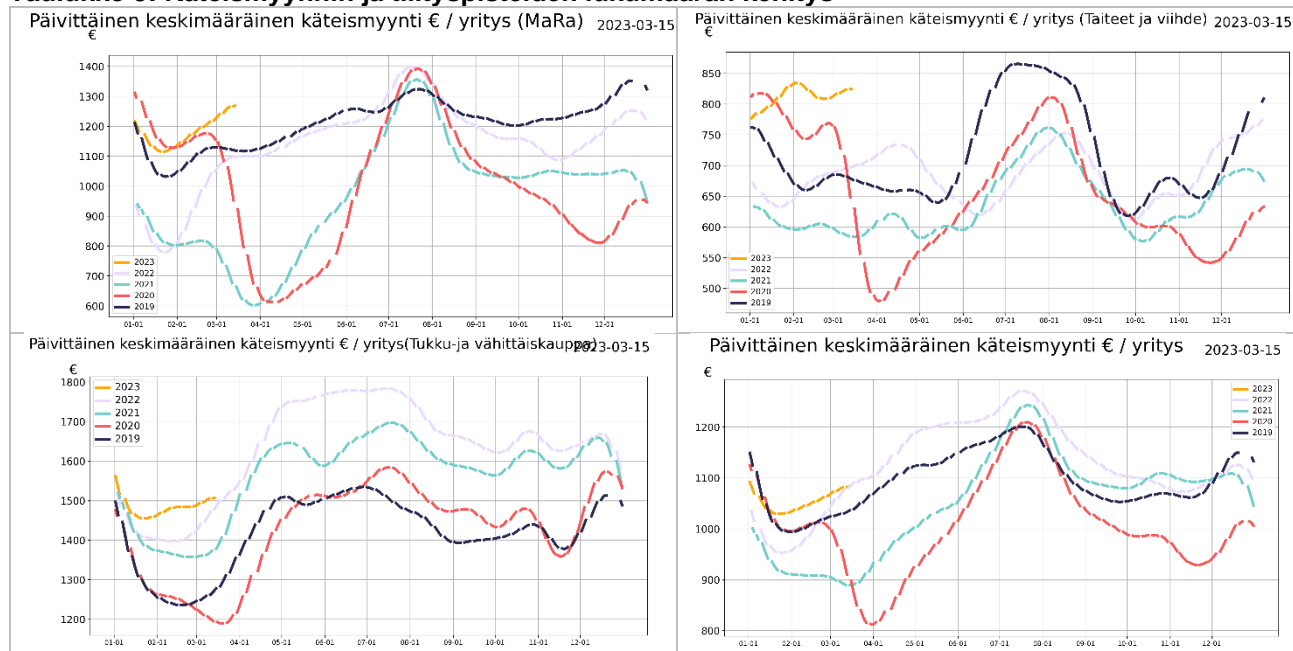


**Taulukko 4: Työtuntitilasto**





### Taulukko 5: Käteismyynnin ja tilityspisteiden lukumäärän kehitys





## Taulukko 6: Maksamattomat ostovelat

Raporttia ei julkaista tuotanto-ongelmien takia



## Liite: Taulukoiden selitykset ja tilaston taustatiedot

### Taulukko 1: Liikevaihdon kehitys euroina ja prosentteina

Taulukkoon on normalisoitu noin 10000 yrityksen liikevaihdon kehitys suhteessa viimevuoteen eri toimialoille. Otantaan valittavien yritysten määrä saattaa kuukausittain jossain määrin muuttua, josta johtuen luvuissa saattaa myös olla pieniä muutoksia aiemmin ilmoitettuihin lukuihin nähden. Yritysmäärän muutos johtuu siitä, että valitsemme mukaan vain yrityksiä, jotka ovat olleet mukana koko tarkastelujakson ja jakson pituuden kasvaessa osa yrityksistä saattaa pudota pois.

### Taulukko 2: Ostojen suhteellinen muutos edelliseen vuoteen verrattuina

Ostojen muutos kuvaa ostovolyyymiä suhteessa edelliseen vuoteen. Tilastossa on mukana myös eläkevakuutusmaksut, verot ja muut tapahtumat jotka yritykselle kirjataan ostolaskuina. Ostovolyymin muutos arvioidaan prosentteina edelliseen vuoteen sekä toimialojen euromääräisenä muutoksena verrattuna edelliseen vuoteen.

### Taulukko 3: Laskuvolyymien muutos edelliseen vuoteen nähden

Päivittäin lähetetyt laskut indikoivat taloudellista aktiivisuutta sekä myynnin kehittymistä. Vastaavasti päivittäin vastaanotetut laskut indikoivat PK sektorin kulujen kehittymistä. Kuluissa ovat mukana suurimpina yksittäisinä kuluerinä ovat mm. ennakkovero, TYEL, YEL, vakuutukset, vuokrat. Muita liiketoiminnan kuluja ovat tyypillisesti esimerkiksi tuotannolliset ostot sekä työssä käytetty leasing kalusto, rahoituskulut, polttoainekulut, sähkö, vesi, luottokorttiosot, matkakulut jne.

### Taulukko 4: Työtuntitilasto

Tilastossa seurataan suunniteltuja ja toteutuneita työtunteja kriisialoilla (Mara ja Kaupan alat) Tilastossa vertailun indeksitaso 100% on maaliskuu 2020 alkuvuokot. Merkittävä osa tunneista kirjataan jälkikäteen, joten tilaston ajopäivän viikko ja suunniteltu tilaston ajopäivästä lasketut pari seuraavaa viikkoa vaikuttisivat nykytilanteessa päivittyvän jälkikäteen ajopäivää korkeammalle tasolle. Tilaston ajopäivää uudempien viikkojen osalta on mieluummin seurattava muutosta edellisiin viikkoihin nähden koska se tulee jossain määrin ennustamaan tuntien lisäystä tai vähenemistä jatkoa ajatellen.

### Taulukko 5: Käteismyynnin ja tilityspisteiden lukumäärän kehitys

Tilastossa seurataan käteismyynnin euromääräistä volyyymiä sekä niiden yritysten joukkoa, jotka vastaanottavat käteismyynnitapahtumia. Käteismyynniksi lasketaan korttimyynti sekä käteistilitykset, kun ne suoritetaan yrityksen pankkitilille rahahuoltoyrityksen toimesta. Käteismyynnin arvo sisältää mahdollisen arvonlisäveron. Käteismyynnitapahtumien kehitystä seurataan kriisitoimialoittain. Tilaston avulla voidaan arvioida, kuinka suuri osa yrityksistä on avoinna ja vastaanottaa käteistapahtumia verrattuna viime vuoteen. Valitut sekä vuoden 2019 että 2020 tilastoissa ovat samoja yrityksiä. Molemmissa tapahtumissa on muutaman päivän viive alkuperäiseen myyntitapahtumaan.

### Taulukko 6: Maksamattomat ostovelat

Maksamattomat ostovelat osuutena keskimääräisestä kuukausittaisesta liikevaihdosta lasketaan kaavalla erääntyneet ostolaskut / kolmen edellisen kuuden kuukauden myynti. Ostovelkojen kiertonopeus lasketaan vastaavasti kaavalla 365\*ostovelat/keskimääräiset edellisen kuuden kuukauden ostot.

### Tilaston tausta

Accountor toimittaa tilanepäivityksen kerran viikossa kriisin ajan keskittyen kussakin päivityksessä tilastoista esille nouseviin erityispiirteisiin. Accountor konsernin kirjanpito-ohjelmilla hoidetaan yli 100.000 suomalaisen PK yrityksen kirjanpito. Näistä asiakkaista osa on valinnut reaaliaikaisen täysin sähköisen taloushallinnon, jolloin ostolaskut, myyntilaskut sekä pankkitililapahtumat näkyvät kirjanpidossa lähes reaaliaikaisesti saman työpäivän aikana. Tilastot antavat päiväkohtaisen tilannekuvan sellaisena kuin se on kirjanpitoaineistossa. Tilastoissa ei ole huomioitu esimerkiksi tulevaa laskutusta, jotka päivätään aiemmalle päivämäärälle, esim. edelliselle kuulle. Tällä on merkitystä varsinkin kuun vaihteen aikoihin ennen kuin kuun vaihteesta on kulunut keskimäärin vähintään 5 päivää. Tuntikirjauksia tekee noin 80000 työntekijää Sote, Mara ja Kaupan aloilla, Riippuen työehtosopimuksesta tunnit pitää suunnitella jo viikkoa tai kahta viikkoa ennen työn aloitusta. Käytännössä tuntien osalta toteutuneet tunnit kirjautuvat jälkikäteen viimeistään palkanmaksuajankohtaan mennessä. Tästä johtuen tunteja kirjaan jälkikäteen toteutuneiksi vielä muutama viikko takautuvasti.

### Tilaston lähdeaineiston demografia

Accountor konsernin sähköisen taloushallinnon lähes reaaliaikaisista asiakkaista olemme satunnaisotannalla valinneet lähes 10.000 asiakasta, joiden sekä kirjanpito tiedot löytyvät sekä keväältä 2019 että nyt keväältä 2020 tehden vuosivertailun mahdollisimman luotettavaksi. Aineiston muuttamiseksi paremmin keskimääräistä yritystä kuvaavaksi olemme poistaneet keskimääräistä merkittävästi suuremmat yksittäiset tapahtumat, kuten yksittäiset suurimmat laskut (outliers) joita syntyy esim. koko varaston myynnin tai muun vastaavan liiketapahtuman yhteydessä. Lisäksi emme raportoi lukuja, joissa on vähemmän kuin 10 yrityksen tietoja.

Sähköisen taloushallinnon asiakkaat ovat tyypillisesti modernimpia yrityksiä, joissa yrittäjä haluaa olla paremmin selvillä yhtiön taloudellisesta tilanteesta ja siten myös todennäköisesti valmiimpia kohtaamaan kriisin vaikutukset kuin perinteinen yrittäjä.

Tilastoissa ei tietosuojaan vuoksi huomioida toimiminiä tai esimerkiksi käteiskauppaa tekevää kuluttajille myyviä yrityksiä. Vastaavasti työvuorosuunnittelua ja tuntikirjauksia tekevät tyypillisesti vähintään 5 henkeä työllistävät yritykset, joten tilastossa ei ole mukana kaikkein pienimpiä yrityksiä.

### Tietosuojasta

Accountor käsittelee tietoja ja tuottaa tilastoja tietosuojalainsäädännön ja sopimusehtojen rajoissa. Tiedot perustuvat taloushallintopalveluiden tarjoamisen/tuottamisen yhteydessä syntyneisiin tapahtuma/transaktiotietoihin ja niitä on käsitelty tilastollisin menetelmin. Käsiteltävät tiedot on aggregoitu siten, että yksittäistä yritystä ei ole mahdollista tunnistaa, lisäksi tietosuojalaitteikkamme mukaisesti tietoja julkistetaan ulos vain toimialakohteisesti ja keskiarvoina.

### Petri Karjalainen

+358 40 741 6041

[petri.karjalainen@finago.com](mailto:petri.karjalainen@finago.com)

[www.accountor.com](http://www.accountor.com)