



Tilannepäivitys PK-yritysten reaaliaikaiseen taloustietoon perustuen 24.4.2023

Yhteenveto, Maaliskuu 2023

- Liikevaihto supistui maaliskuussa **-1,68 %** verrattuna edellisvuoden maaliskuuhun
- **Palvelualojen lisäksi kaupan ala on kasvussa, muut alat supistuivat**
- **Ostovolyyymi supistui erityisesti Rakentaminen, Teollisuus ja Kaupan aloilla**
- **Yritysten välisen kaupan aktiivisuus jatkui aiempia vuosia alhaisempana, ostolaskuja vastaanotetaan vähemmän kuin edellisinä vuosina**
- **MaRa-alan työtunnit edellisvuoden tasolla, kaupan alan työtunnit edelleen laskussa**
- **Kaikkien alojen käteismyynti verrattuna edellisvuoteen ennätyskellisen korkealla tasolla.**
- **Entisten kriisialojen; MaRa- alan sekä taide- ja viihde alojen käteismyynti selvästi edellisvuosia korkeammalla tasolla.**

PK-sektorin yritysten liikevaihto supistui ja oli **-1,68 %:a** pienempi kuin edellisen vuoden maaliskuussa. Verrattuna helmikuuhun jättämä oli hieman edelliskuukautta pienempää. Kuten helmikuussa myös maalikuussa käteismyyntivetoiset palvelualat pinnistivät kasvuun. Lisäksi myös kaupan ala nousi hienoisesti **1 %:n** kasvu-uralle.

Yritysten välinen kauppa on kuitenkin edellisvuotta alemmalla tasolla mitattuna

ostolaskujen määrällä. Varsinkin niillä aloilla, joiden liikevaihto on tippunut, on euromääräinen ostaminen edellisvuotta alemmalla tasolla. Poikkeuksena tästä on kaupan ala, joka liikevaihdon kasvusta huolimatta on säästänyt euromääräisessä ostamisessa eli ostohinnat eivät vaikuttaisi nousseen merkittävästi. Päinvastoin kuin mitä edellisvuonna ennustimme, tämä yhdistettynä siihen, että kaupan alan työtunnit ovat edellisvuotta alemmalla tasolla voidaan mahdollisesti ennustaa alan kannattavuuden paranemista.

Kuluttajavetoinen käteismyynti kuitenkin on hieman yli edellisvuoden ennätyskellisen korkean tason. Tämä johtunee osittain hintojen noususta, mutta myös siitä, että esim. korkojen nousu ei vielä ole siirtynyt täysimääräisesti pienentämään ostovoimaa. Käteismyyntiin voidaan odottaa jatkuvan korkeana alkuvuoden ajan, koska palkkaneuvotteluissa sovitut kertakorvausten tulevat useilla aloilla maksuun alkuvuodesta samoin kuin sähköhyvityksetkin.

Ostovelkojen kiertonopeudessa ei ole kevään kuluessa tapahtunut merkittävää muutosta. Rakentamisen alalla ovat ostovelat jonkun verran kasvaneet, samoin terveys ja sosiaalipalvelut alalla.

Uusi tilannepäivitys taas seuraavan kuukauden viimeisellä viikolla.



Taulukko 1: Liikevaihdon kehitys euroina ja prosentteina verrattuna edelliseen vuoteen

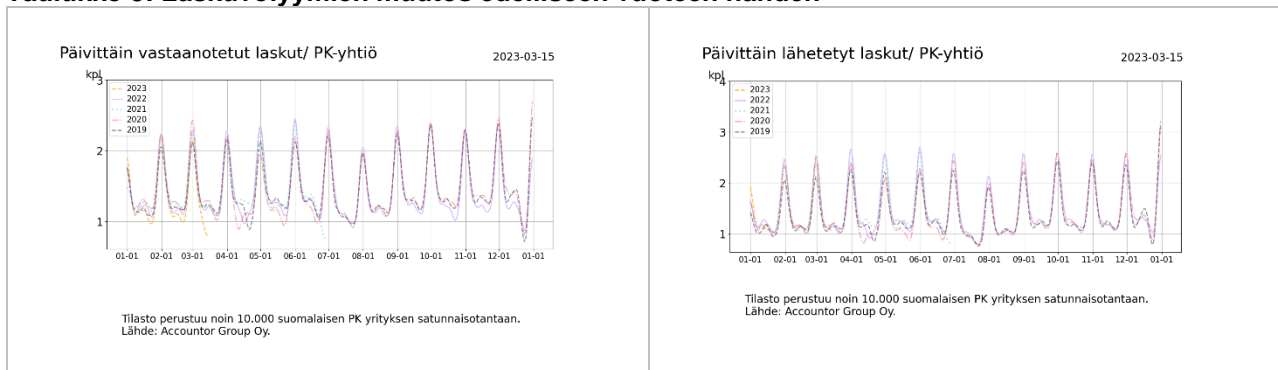
Keskimääräisen liikevaihdon muutos verrattuna edelliseen vuoteen prosentteina kaikille 1-10 hlö työllistävälle yrityksille painotettuna tilastokeskuksen 2018 yritysmäärillä	2022-05	2022-06	2022-07	2022-08	2022-09	2022-10	2022-11	2022-12	2023-01	2023-02	2023-03	2023-04
Majoitus- ja ravitsemistoiminta	56%	21%	3%	21%	19%	13%	9%	28%	67%	40%	13%	11%
Hallinto- ja tukipalvelutoiminta	28%	20%	20%	22%	18%	14%	14%	23%	17%	7%	6%	4%
Taiteet, viihde ja virkistys	52%	32%	18%	16%	12%	16%	1%	12%	66%	43%	15%	17%
Rakentaminen	17%	10%	12%	15%	13%	9%	10%	10%	0%	-11%	-16%	-16%
Koulutus	20%	18%	17%	12%	8%	0%	30%	22%	33%	14%	21%	22%
Terveys- ja sosiaalipalvelut	-3%	-7%	-9%	1%	-8%	-9%	-8%	1%	2%	-2%	9%	19%
Informaatio ja viestintä	19%	17%	16%	19%	18%	17%	9%	21%	-2%	4%	3%	-3%
Teollisuus	20%	15%	5%	19%	14%	12%	10%	9%	5%	-6%	-4%	-14%
Muu palvelutoiminta	14%	7%	-1%	10%	2%	-1%	0%	1%	7%	2%	3%	6%
Ammatillinen, tieteellinen ja tekninen toiminta	14%	8%	4%	11%	9%	5%	2%	8%	2%	1%	-1%	-1%
Kiinteistöalan toiminta	8%	9%	9%	6%	7%	2%	1%	4%	-2%	-7%	-6%	-3%
Kuljetus ja varastointi	13%	6%	5%	7%	2%	-1%	0%	8%	3%	-1%	-4%	-11%
Tukku- ja vähittäiskauppa; moottoriajoneuvojen ja moottoripyörien korjaus	18%	6%	1%	12%	8%	10%	7%	2%	4%	-2%	1%	5%

Taulukko 2: Ostojen ja muiden kulujen muutos

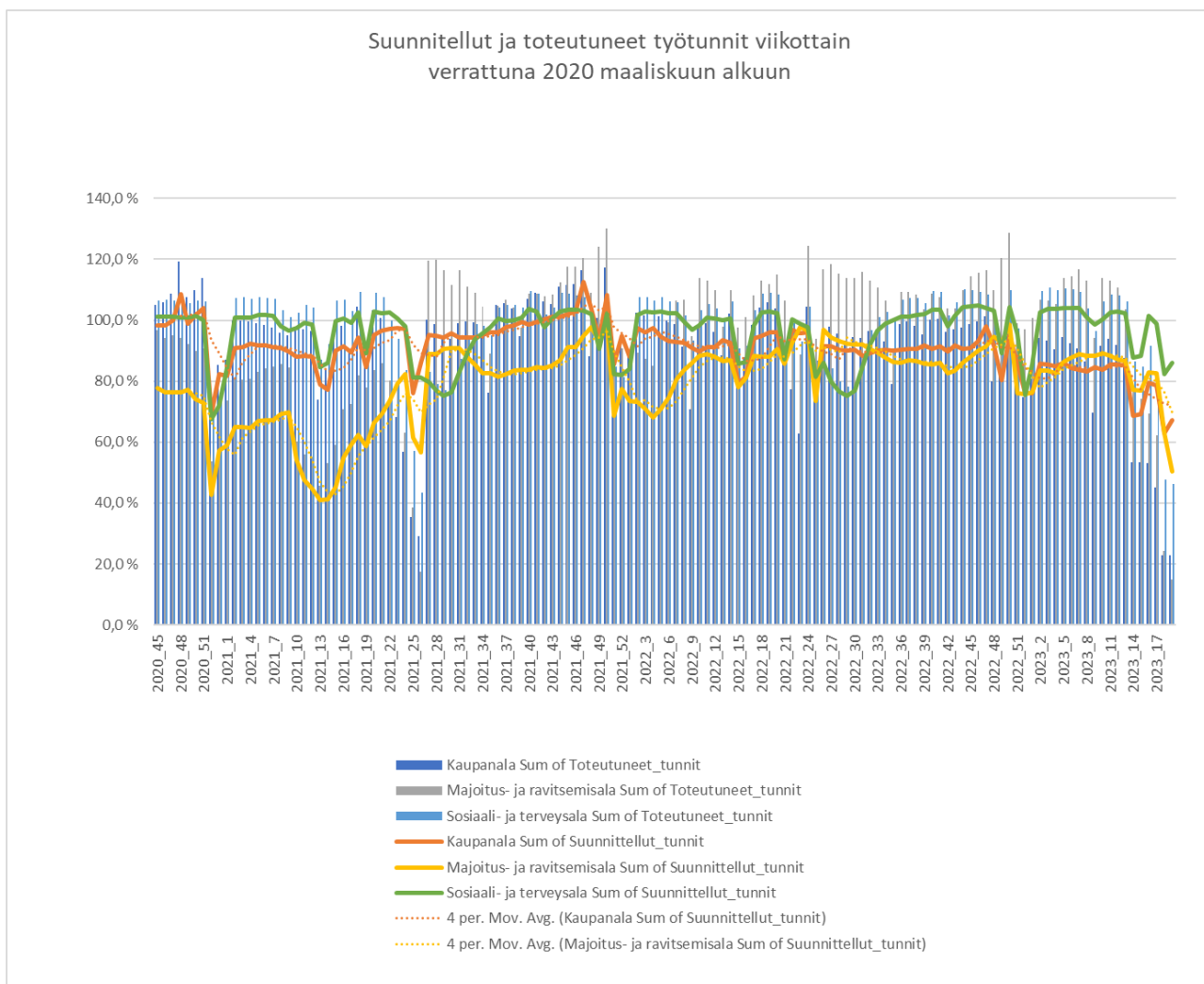
Keskimääräinen ostojen muutos verrattuna edelliseen vuoteen prosentteina	2022-05	2022-06	2022-07	2022-08	2022-09	2022-10	2022-11	2022-12	2023-01	2023-02	2023-03	2023-04
Majoitus- ja ravitsemistoiminta	52%	31%	12%	33%	25%	15%	15%	25%	41%	26%	7%	0%
Hallinto- ja tukipalvelutoiminta	32%	33%	29%	33%	33%	24%	28%	28%	17%	13%	9%	3%
Taiteet, viihde ja virkistys	52%	59%	48%	37%	36%	16%	9%	16%	24%	16%	9%	-2%
Rakentaminen	21%	18%	11%	17%	18%	11%	9%	23%	3%	-6%	-10%	-35%
Koulutus	33%	23%	20%	16%	9%	0%	11%	14%	3%	2%	-1%	-1%
Terveys- ja sosiaalipalvelut	0%	-1%	2%	6%	4%	-3%	-1%	15%	5%	1%	5%	1%
Informaatio ja viestintä	29%	26%	22%	26%	23%	14%	11%	12%	1%	3%	-1%	-12%
Teollisuus	20%	15%	7%	19%	15%	7%	9%	13%	1%	-9%	-9%	-20%
Muu palvelutoiminta	24%	14%	16%	10%	11%	8%	12%	12%	18%	8%	7%	-11%
Ammatillinen, tieteellinen ja tekninen toiminta	19%	18%	11%	17%	14%	5%	5%	9%	2%	1%	3%	-12%
Kiinteistöalan toiminta	12%	8%	5%	12%	7%	7%	3%	16%	10%	0%	9%	1%
Kuljetus ja varastointi	21%	17%	17%	21%	15%	9%	10%	25%	9%	3%	0%	-9%
Tukku- ja vähittäiskauppa; moottoriajoneuvojen ja moottoripyörien korjaus	16%	10%	3%	10%	8%	2%	1%	4%	-2%	-5%	-7%	-16%



Taulukko 3: Laskuvolyymien muutos edelliseen vuoteen nähden

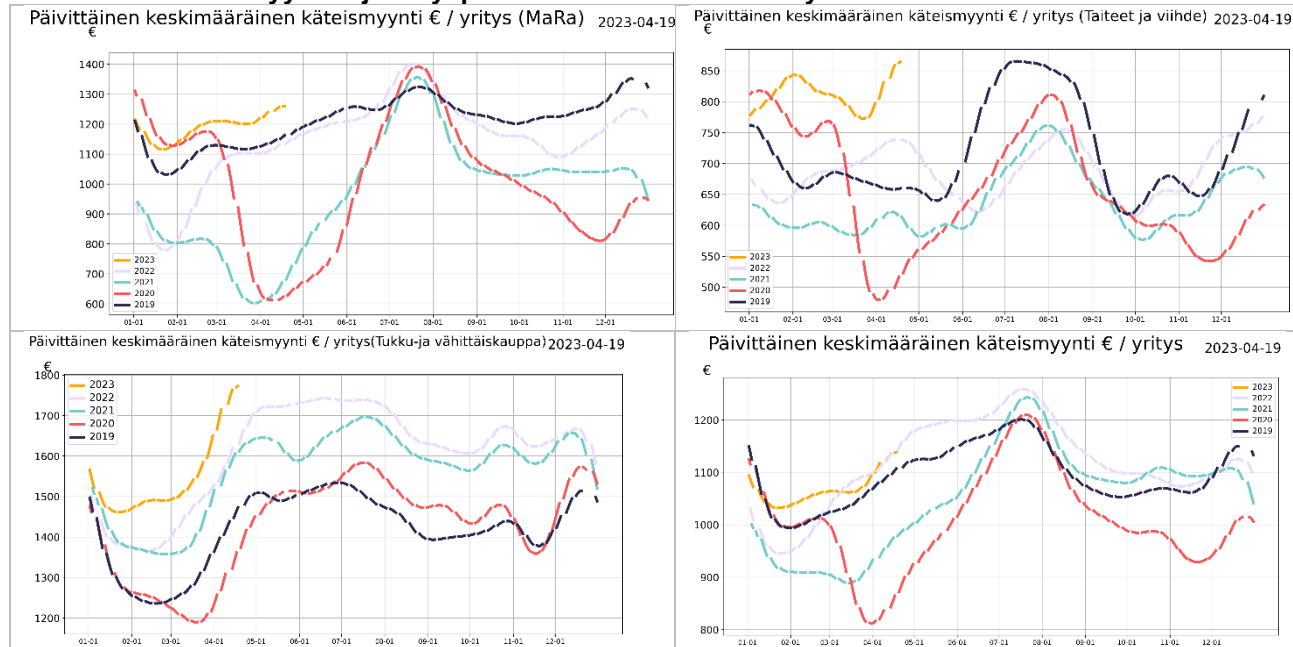


Taulukko 4: Työtuntitilasto





Taulukko 5: Käteismyynnin ja tilityspisteiden lukumäärän kehitys





Taulukko 6: Maksamattomat ostovelat

Ostolaskujen kiertonopeus päivinä	2021-11	2021-12	2022-01	2022-02	2022-03	2022-04	2022-05	2022-06	2022-07	2022-08	2022-09	2022-10	2022-11	2022-12	2023-01	2023-02	2023-03	2023-04
Majoitus- ja ravitsemistoiminta	29	28	32	32	32	33	35	36	32	34	32	30	29	31	34	36	38	43
Hallinto- ja tukipalvelutoiminta	30	17	21	18	18	16	20	20	15	20	16	18	16	15	18	19	25	23
Taiteet, viihde ja virkistys	28	25	25	25	23	24	24	24	22	21	22	20	21	21	23	23	26	28
Rakentaminen	15	16	16	16	16	16	19	18	18	18	18	17	17	18	18	20	22	25
Koulutus	14	13	11	13	11	13	12	12	15	13	14	11	12	13	13	13	13	14
Terveys- ja sosiaalipalvelut	20	22	22	23	24	25	32	29	31	37	33	31	32	30	30	33	33	34
Informaatio ja viestintä	21	19	20	18	19	21	22	22	24	24	23	22	25	23	24	25	26	27
Teollisuus	17	15	16	16	14	16	17	17	17	17	18	17	16	16	18	18	18	20
Muu palvelutoiminta	25	23	23	28	25	23	27	28	26	29	23	23	25	26	30	26	31	32
Ammatillinen, tieteellinen ja tekninen toiminta	26	23	23	25	25	25	28	30	29	32	33	31	31	28	29	29	32	31
Kiinteistöalan toiminta	14	13	13	14	14	13	15	15	13	16	15	15	14	14	14	15	14	13
Kuljetus ja varastointi	18	18	21	20	22	21	24	24	22	24	23	22	20	18	18	18	21	25
Tukku- ja vähittäiskauppa; moottoriajoneuvot	13	13	11	11	12	15	17	15	19	21	20	19	18	17	15	17	20	17



Liite: Taulukoiden selitykset ja tilaston taustatiedot

Taulukko 1: Liikevaihdon kehitys euroina ja prosentteina

Taulukkoon on normalisoitu noin 10000 yrityksen liikevaihdon kehitys suhteessa viimevuoteen eri toimialoille. Otantaan valittavien yritysten määrä saattaa kuukausittain jossain määrin muuttua, josta johtuen luvuissa saattaa myös olla pieniä muutoksia aiemmin ilmoitettuihin lukuihin nähden. Yritysmäärän muutos johtuu siitä, että valitsemme mukaan vain yrityksiä, jotka ovat olleet mukana koko tarkastelujakson ja jakson pituuden kasvaessa osa yrityksistä saattaa pudota pois.

Taulukko 2: Ostojen suhteellinen muutos edelliseen vuoteen verrattuina

Ostojen muutos kuvaa ostovolyyymiä suhteessa edelliseen vuoteen. Tilastossa on mukana myös eläkevakuutusmaksut, verot ja muut tapahtumat jotka yritykselle kirjataan ostolaskuina. Ostovolyymin muutos arvioidaan prosentteina edelliseen vuoteen sekä toimialojen euromääräisenä muutoksena verrattuna edelliseen vuoteen.

Taulukko 3: Laskuvolyymien muutos edelliseen vuoteen nähden

Päivittäin lähetetyt laskut indikoivat taloudellista aktiivisuutta sekä myynnin kehittymistä. Vastaavasti päivittäin vastaanotetut laskut indikoivat PK sektorin kulujen kehittymistä. Kuluissa ovat mukana suurimpina yksittäisinä kuluerinä ovat mm. ennakkovero, TYEL, YEL, vakuutukset, vuokrat. Muita liiketoiminnan kuluja ovat tyypillisesti esimerkiksi tuotannolliset ostot sekä työssä käytetty leasing kalusto, rahoituskulut, polttoainekulut, sähkö, vesi, luottokorttiostot, matkakulut jne.

Taulukko 4: Työtuntitilasto

Tilastossa seurataan suunniteltuja ja toteutuneita työtunteja kriisialoilla (Mara ja Kaupan alat) Tilastossa vertailun indeksitaso 100% on maaliskuu 2020 alkuviikot. Merkittävä osa tunneista kirjataan jälkikäteen, joten tilaston ajopäivän viikko ja suunniteltu tilaston ajopäivästä lasketut pari seuraavaa viikkoa vaikuttisivat nykytilanteessa päivittyvän jälkikäteen ajopäivää korkeammalle tasolle. Tilaston ajopäivää uudempien viikkojen osalta on mieluummin seurattava muutosta edellisiin viikkoihin nähden koska se tulee jossain määrin ennustamaan tuntien lisäystä tai vähenemistä jatkoa ajatellen.

Taulukko 5: Käteismyynnin ja tilityspisteiden lukumäärän kehitys

Tilastossa seurataan käteismyynnin euromääräistä volyyymiä sekä niiden yritysten joukkoa, jotka vastaanottavat käteismyynnitapahtumia. Käteismyynniksi lasketaan korttimyynti sekä käteistilitykset, kun ne suoritetaan yrityksen pankkitilille rahahuoltoyrityksen toimesta. Käteismyynnin arvo sisältää mahdollisen arvonlisäveron. Käteismyynnitapahtumien kehitystä seurataan kriisitoimialoittain. Tilaston avulla voidaan arvioida, kuinka suuri osa yrityksistä on avoinna ja vastaanottaa käteistapahtumia verrattuna viime vuoteen. Valitut sekä vuoden 2019 että 2020 tilastoissa ovat samoja yrityksiä. Molemmissa tapahtumissa on muutaman päivän viive alkuperäiseen myyntitapahtumaan.

Taulukko 6: Maksamattomat ostovelat

Maksamattomat ostovelat osuutena keskimääräisestä kuukausittaisesta liikevaihdosta lasketaan kaavalla erääntyneet ostolaskut / kolmen edellisen kuuden kuukauden myynti. Ostovelkojen kiertonopeus lasketaan vastaavasti kaavalla 365*ostovelat/keskimääräiset edellisen kuuden kuukauden ostot.

Tilaston tausta

Accountor toimittaa tilanapäivityksen kerran viikossa kriisin ajan keskittyen kussakin päivityksessä tilastoista esille nouseviin erityispiirteisiin. Accountor konsernin kirjanpito-ohjelmissa hoidetaan yli 100.000 suomalaisen PK yrityksen kirjanpito. Näistä asiakkaista osa on valinnut reaaliaikaisen täysin sähköisen taloushallinnon, jolloin ostolaskut, myyntilaskut sekä pankkitilitapahtumat näkyvät kirjanpidossa lähes reaaliaikaisesti saman työpäivän aikana. Tilastot antavat päiväkohtaisen tilannekuvan sellaisena kuin se on kirjanpitoaineistossa. Tilastoissa ei ole huomioitu esimerkiksi tulevaa laskutusta, jotka päivätään aiemmalle päivämäärälle, esim. edelliselle kuulle. Tällä on merkitystä varsinkin kuun vaihteen aikoihin ennen kuin kuun vaihteesta on kulunut keskimäärin vähintään 5 päivää. Tuntikirjauksia tekee noin 80000 työntekijää Sote, Mara ja Kaupan aloilla, Riippuen työehtosopimuksesta tunnit pitää suunnitella jo viikkoa tai kahta viikkoa ennen työn aloitusta. Käytännössä tuntien osalta toteutuneet tunnit kirjautuvat jälkikäteen viimeistään palkanmaksuajankohtaan mennessä. Tästä johtuen tunteja kirjaan jälkikäteen toteutuneiksi vielä muutama viikko takautuvasti.

Tilaston lähdeaineiston demografia

Accountor konsernin sähköisen taloushallinnon lähes reaaliaikaisista asiakkaista olemme satunnaisotannalla valinneet lähes 10.000 asiakasta, joiden sekä kirjanpito tiedot löytyvät sekä keväältä 2019 että nyt keväältä 2020 tehden vuosivertailun mahdollisimman luotettavaksi. Aineiston muuttamiseksi paremmin keskimääräistä yritystä kuvaavaksi olemme poistaneet keskimääräistä merkittävästi suuremmat yksittäiset tapahtumat, kuten yksittäiset suurimmat laskut (outliers) joita syntyy esim. koko varaston myynnin tai muun vastaavan liiketapahtuman yhteydessä. Lisäksi emme raportoi lukuja, joissa on vähemmän kuin 10 yrityksen tietoja.

Sähköisen taloushallinnon asiakkaat ovat tyypillisesti modernimpia yrityksiä, joissa yrittäjä haluaa olla paremmin selvillä yhtiön taloudellisesta tilanteesta ja siten myös todennäköisesti valmiimpia kohtaamaan kriisin vaikutukset kuin perinteinen yrittäjä.

Tilastoissa ei tietosuojaan vuoksi huomioida toimiminiä tai esimerkiksi käteiskauppaa tekevää kuluttajille myyviä yrityksiä. Vastaavasti työvuorosuunnittelua ja tuntikirjauksia tekevät tyypillisesti vähintään 5 henkeä työllistävät yritykset, joten tilastossa ei ole mukana kaikkein pienimpiä yrityksiä.

Tietosuojasta

Accountor käsittelee tietoja ja tuottaa tilastoja tietosuojalainsäädännön ja sopimusehtojen rajoissa. Tiedot perustuvat taloushallintopalveluiden tarjoamisen/tuottamisen yhteydessä syntyneisiin tapahtuma/transaktiotietoihin ja niitä on käsitelty tilastollisin menetelmin. Käsiteltävät tiedot on aggregoitu siten, että yksittäistä yritystä ei ole mahdollista tunnistaa, lisäksi tietosuojapolitiikkamme mukaisesti tietoja julkistetaan ulos vain toimialakohteisesti ja keskiarvoina.

Petri Karjalainen

+358 40 741 6041

petri.karjalainen@finago.com

www.accountor.com