



Tilannepäivitys PK-yritysten reaaliaikaiseen taloustietoon perustuen 19.1.2023

Yhteenveto, Joulukuu 2022

- Liikevaihdon kasvu joulukuussa 2,2 % verrattuna edellisvuoden joulukuuhun
- Euromääräisen kasvun vetureina erityisesti teollisuus ja MaRa -alat
- Kaupan ala sekä kuljetus ja varastointi suurimmat häviäjät
- Kaupan hiljeneminen näkyi myös alan euromääräisessä ostovolyymissä
- Laskujen kappalemäärä jäi merkittävästi edellisvuosien tasosta
- Kaupan alan työtunnit edellisvuotta alemmalla tasolla
- Kaupan alan käteismyynti jatkuu ennätyskorkeana
- Kaikkien alojen käteismyynti normaali-
vuoden 2019 tasolla

PK-sektorin liikevaihdon kasvun hiipuminen jatkui verrattuna edelliseen vuoteen. Kasvua oli enää 2,2 % kun vielä edellisenä kuukautena kasvu oli 3,6 %. Joulukuussa kasvu hiipui useimmilla seuratuilla toimialoilla. Euromääräisesti suurin lasku tapahtui kuljetuksen, varastoinnin sekä kaupan aloilla. Sen sijaan teollisuus, MaRa ja rakentaminen vetivät kaikkien toimialojen yhteenlasketun liikevaihdon muutoksen kuitenkin 2,2, % positiiviseksi verrattuna edelliseen vuoteen.

Myös kappalemääräisessä laskuvolyymissä vuodenvaihte jäi merkittävästi edellisvuosista, joka osaltaan kertoo yritysten välisen kaupan vähenemisestä. Toisaalta laskuja lähetettiin kappalemääräisesti aiempia vuosia enemmän heti tammikuun alussa, joten on mahdollista, että yritysten välisen kaupan ja erityisesti tukkukaupan hiljentyminen joulukuussa oli vain hetkellistä.

Käteismyyntillä mitaten kaupan alan myynti jatkui ennätyskorkeana. Myös sekä MaRa että taide- ja viihdealojen käteismyynti jatkui joulukuussa normaalivuotta 2019 korkeammalla tasolla. Vaikka laskuilla maksettavat erät kuten energian ja erityisesti sähkönhinta rasittavat kotitalouksien ostovoimaa ei tämä kuitenkaan vaikuttaisi heijastuvan käteisen käyttöön. Koska kaupan alan laskutus kuitenkin jäi edellisvuodesta, tarkoittanee tämä sitä, että erityisesti tukkukauppa hiljeni joulukuussa.

Käteismyyntiä tekevien yritysten lukumäärä väheni taas vuodenvaihteessa. Tämä on normaali ilmiö, koska seuraamme vuoden 2019 aktiivisten yritysten kohorttia. Ilmiö kertoo, että yritysten lopettaminen tehdään hallitusti vuodenvaihteessa. Tulemme jatkossa lopettamaan tämän osion raportoinnin nykymuodossa, jossa seurataan 2019 aktiivisena olleita yrityksiä.

Uusi tilannepäivitys taas seuraavan kuukauden kolmas torstai tai perjantai.



Taulukko 1: Liikevaihdon kehitys euroina ja prosentteina verrattuna edelliseen vuoteen

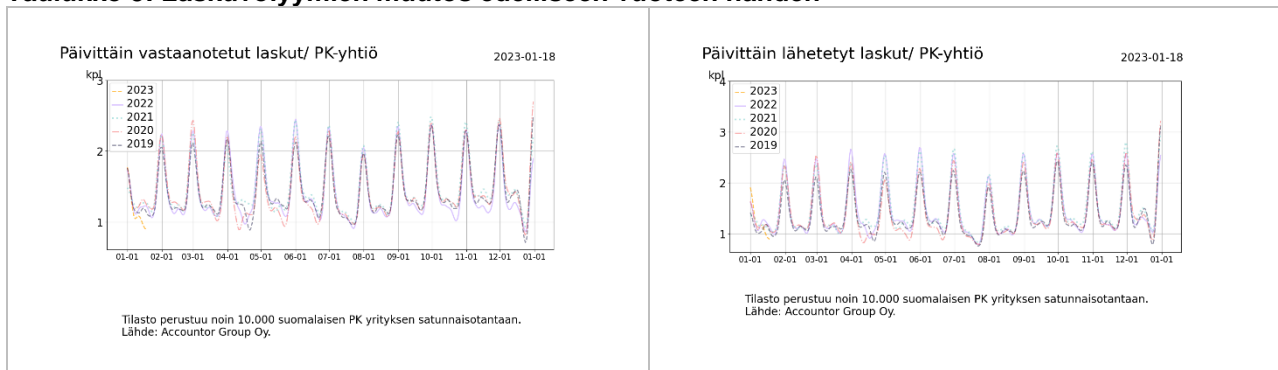
Keskimääräisen liikevaihdon muutos verrattuna edelliseen vuoteen prosentteina kaikille 1.110 hlö työllistävälle yritykselle painotettuna tilastokeskuksen 2018 yritysmäärillä	2022-02	2022-03	2022-04	2022-05	2022-06	2022-07	2022-08	2022-09	2022-10	2022-11	2022-12	2023-01
Majoitus- ja ravitsemistoiminta	16%	90%	96%	55%	21%	3%	21%	19%	14%	9%	25%	50%
Hallinto- ja tukipalvelutoiminta	26%	30%	23%	28%	21%	19%	23%	18%	16%	15%	10%	10%
Taiteet, viihde ja virkistys	14%	47%	53%	56%	35%	20%	15%	14%	16%	1%	-2%	37%
Rakentaminen	20%	17%	7%	16%	9%	10%	13%	11%	8%	8%	5%	-7%
Koulutus	17%	3%	24%	18%	15%	17%	10%	10%	-2%	27%	13%	24%
Terveys- ja sosiaalipalvelut	3%	-6%	-14%	-5%	-8%	-10%	1%	-7%	-10%	-9%	-6%	12%
Informaatio ja viestintä	23%	20%	20%	18%	15%	14%	17%	17%	15%	8%	8%	-12%
Teollisuus	17%	14%	11%	16%	11%	1%	15%	10%	9%	7%	4%	1%
Muu palvelutoiminta	6%	3%	12%	16%	7%	-2%	7%	1%	-2%	-1%	-3%	5%
Ammatillinen, tieteellinen ja tekninen toiminta	15%	8%	8%	13%	7%	2%	9%	7%	3%	1%	-2%	-10%
Kiinteistöalan toiminta	14%	10%	8%	8%	8%	7%	4%	5%	0%	-1%	-3%	-7%
Kuljetus ja varastointi	19%	15%	12%	19%	12%	9%	13%	9%	4%	5%	-3%	-12%
Tukku- ja vähittäiskauppa; moottoriajoneuvojen ja moottoripyörien korjaus	16%	13%	9%	18%	7%	2%	11%	7%	8%	6%	-1%	-2%

Taulukko 2: Ostojen ja muiden kulujen muutos

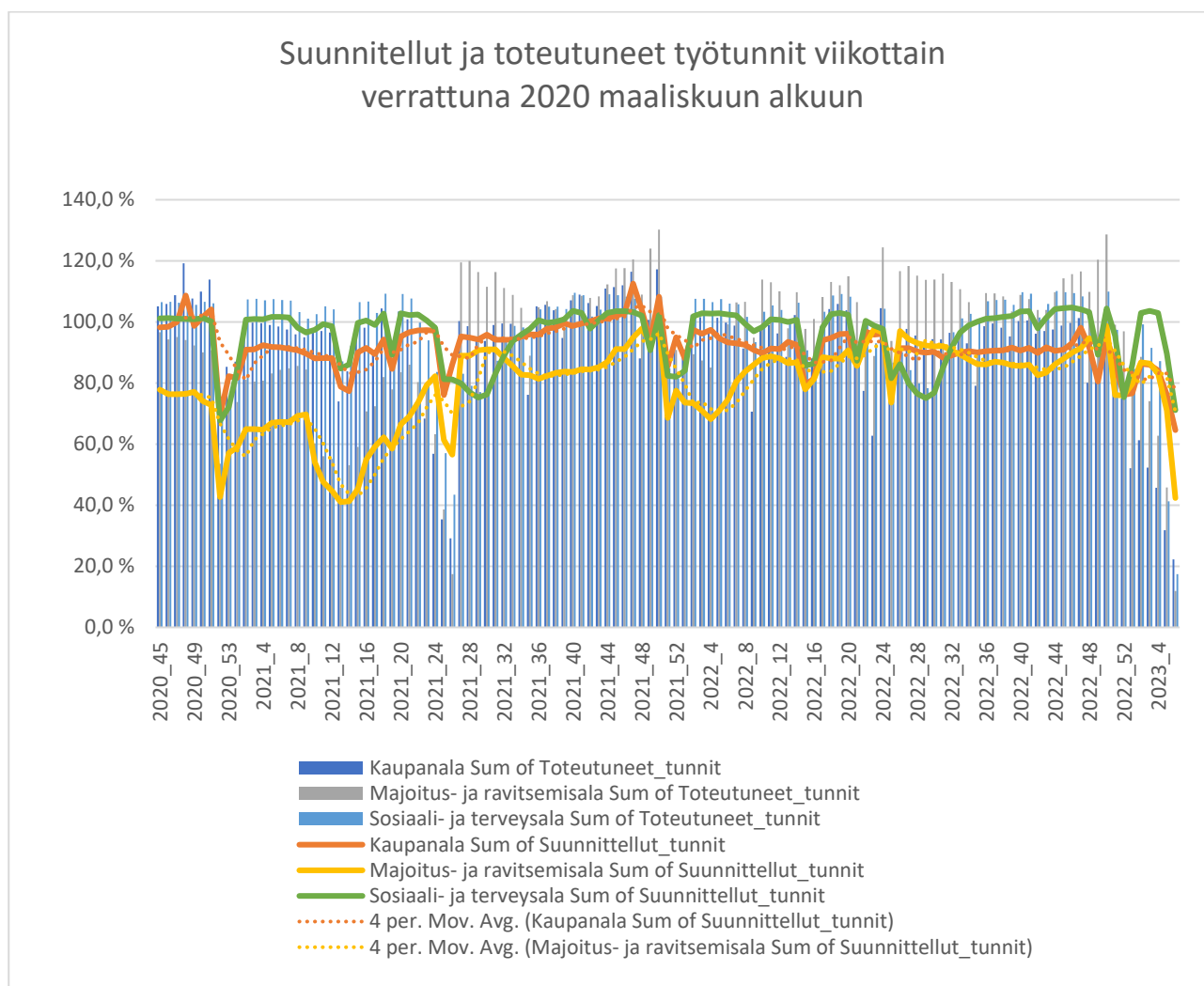
Keskimääräinen ostojen muutos verrattuna edelliseen vuoteen prosentteina	2022-02	2022-03	2022-04	2022-05	2022-06	2022-07	2022-08	2022-09	2022-10	2022-11	2022-12	2023-01
Majoitus- ja ravitsemistoiminta	19%	70%	61%	50%	29%	9%	31%	23%	13%	14%	15%	24%
Hallinto- ja tukipalvelutoiminta	33%	34%	30%	31%	31%	28%	32%	33%	24%	27%	17%	7%
Taiteet, viihde ja virkistys	18%	26%	32%	47%	53%	43%	32%	31%	15%	8%	3%	12%
Rakentaminen	20%	19%	13%	21%	18%	10%	18%	17%	11%	10%	5%	-28%
Koulutus	10%	12%	11%	26%	17%	14%	9%	2%	-4%	5%	-2%	-11%
Terveys- ja sosiaalipalvelut	4%	2%	-2%	0%	-1%	2%	7%	5%	-4%	-1%	3%	-3%
Informaatio ja viestintä	20%	25%	23%	27%	24%	20%	23%	21%	13%	10%	2%	-14%
Teollisuus	15%	16%	9%	16%	11%	4%	15%	11%	4%	6%	2%	-14%
Muu palvelutoiminta	3%	14%	11%	22%	13%	13%	9%	8%	7%	9%	2%	-6%
Ammatillinen, tieteellinen ja tekninen toiminta	13%	13%	12%	18%	17%	12%	16%	12%	4%	4%	0%	-8%
Kiinteistöalan toiminta	12%	5%	12%	18%	14%	10%	16%	11%	10%	6%	11%	0%
Kuljetus ja varastointi	13%	12%	13%	21%	18%	18%	21%	16%	10%	11%	8%	-8%
Tukku- ja vähittäiskauppa; moottoriajoneuvojen ja moottoripyörien korjaus	12%	15%	8%	16%	10%	4%	11%	9%	2%	2%	-3%	-16%



Taulukko 3: Laskuvolyymien muutos edelliseen vuoteen nähden

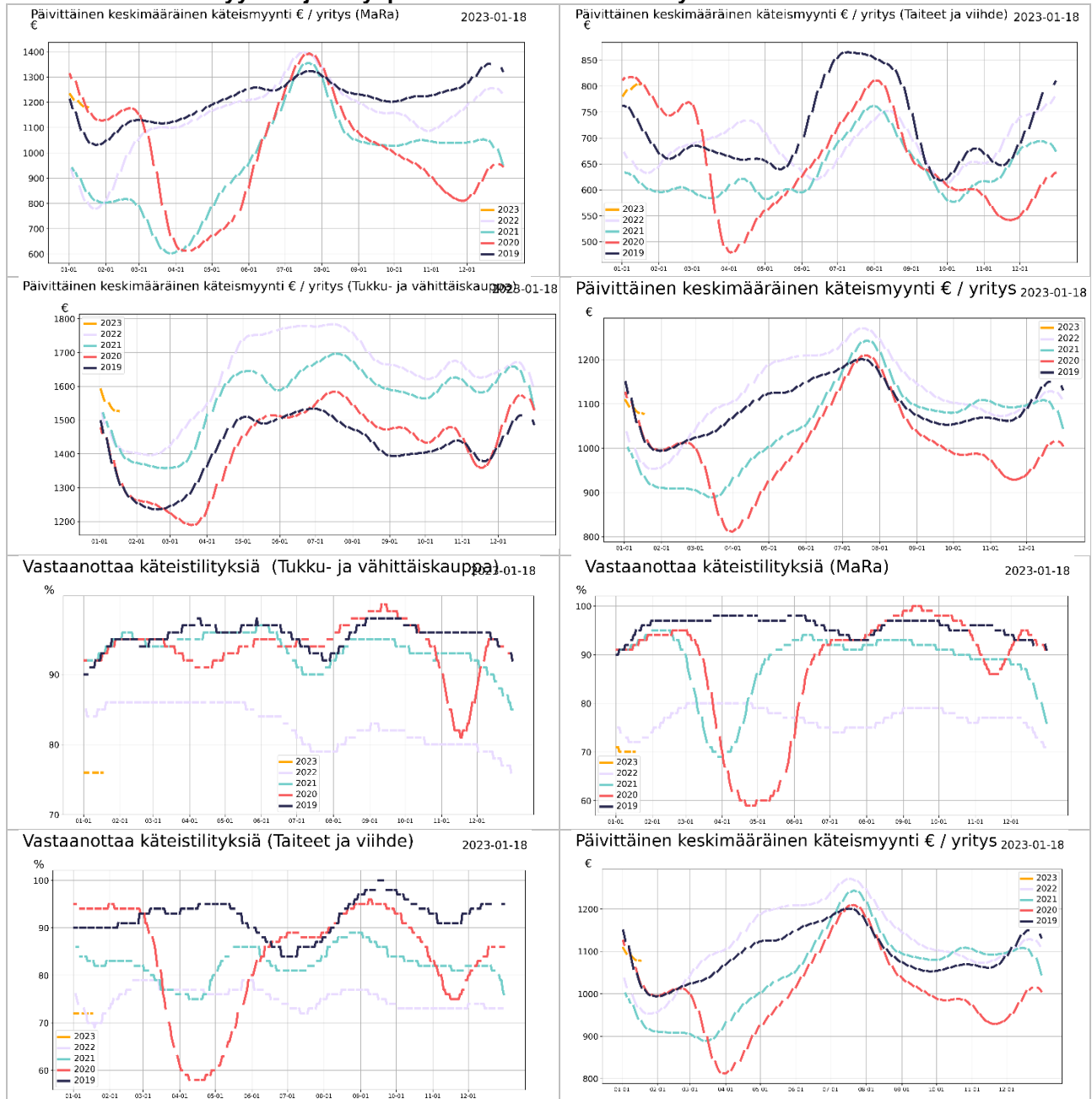


Taulukko 4: Työtuntitilasto





Taulukko 5: Käteismyynnin ja tilityspisteiden lukumäärän kehitys





Taulukko 6: Maksamattomat ostovelat

Raporttia ei julkaista tuotanto-ongelmien takia



Liite: Taulukoiden selitykset ja tilaston taustatiedot

Taulukko 1: Liikevaihdon kehitys euroina ja prosentteina

Taulukkoon on normalisoitu noin 10000 yrityksen liikevaihdon kehitys suhteessa viimevuoteen eri toimialoille. Otantaan valittavien yritysten määrä saattaa kuukausittain jossain määrin muuttua, josta johtuen luvuissa saattaa myös olla pieniä muutoksia aiemmin ilmoitettuihin lukuihin nähden. Yritysmäärän muutos johtuu siitä, että valitsemme mukaan vain yrityksiä, jotka ovat olleet mukana koko tarkastelujakson ja jakson pituuden kasvaessa osa yrityksistä saattaa pudota pois.

Taulukko 2: Ostojen suhteellinen muutos edelliseen vuoteen verrattuina

Ostojen muutos kuvaa ostovolyyymiä suhteessa edelliseen vuoteen. Tilastossa on mukana myös eläkevakuutusmaksut, verot ja muut tapahtumat jotka yritykselle kirjataan ostolaskuina. Ostovolyymin muutos arvioidaan prosentteina edelliseen vuoteen sekä toimialojen euromääräisenä muutoksena verrattuna edelliseen vuoteen.

Taulukko 3: Laskuvolyymien muutos edelliseen vuoteen nähden

Päivittäin lähetetyt laskut indikoivat taloudellista aktiivisuutta sekä myynnin kehittymistä. Vastaavasti päivittäin vastaanotetut laskut indikoivat PK sektorin kulujen kehittymistä. Kuluissa ovat mukana suurimpina yksittäisinä kuluerinä ovat mm. ennakkovero, TYEL, YEL, vakuutukset, vuokrat. Muita liiketoiminnan kuluja ovat tyypillisesti esimerkiksi tuotannolliset ostot sekä työssä käytetty leasing kalusto, rahoituskulut, polttoainekulut, sähkö, vesi, luottokorttiostot, matkakulut jne.

Taulukko 4: Työtuntitilasto

Tilastossa seurataan suunniteltuja ja toteutuneita työtunteja kriisialoilla (Mara ja Kaupan alat) Tilastossa vertailun indeksitaso 100% on maaliskuu 2020 alkuvuokot. Merkittävä osa tunneista kirjataan jälkikäteen, joten tilaston ajopäivän viikko ja suunniteltu tilaston ajopäivästä lasketut pari seuraavaa viikkoa vaikuttasivat nykytilanteessa päivittyvän jälkikäteen ajopäivää korkeammalle tasolle. Tilaston ajopäivää uudempien viikkojen osalta on mieluummin seurattava muutosta edellisiin viikkoihin nähden koska se tulee jossain määrin ennustamaan tuntien lisäystä tai vähenemistä jatkoa ajatellen.

Taulukko 5: Käteismyynnin ja tilityspisteiden lukumäärän kehitys

Tilastossa seurataan käteismyynnin euromääräistä volyyymiä sekä niiden yritysten joukkoa, jotka vastaanottavat käteismyynnitapahtumia. Käteismyynniksi lasketaan korttimyynti sekä käteistilitykset, kun ne suoritetaan yrityksen pankkitilille rahahuoltoyrityksen toimesta. Käteismyynnin arvo sisältää mahdollisen arvonlisäveron. Käteismyynnitapahtumien kehitystä seurataan kriisitoimialoittain. Tilaston avulla voidaan arvioida, kuinka suuri osa yrityksistä on avoinna ja vastaanottaa käteistapahtumia verrattuna viime vuoteen. Valitut sekä vuoden 2019 että 2020 tilastoissa ovat samoja yrityksiä. Molemmissa tapahtumissa on muutaman päivän viive alkuperäiseen myyntitapahtumaan.

Taulukko 6: Maksamattomat ostovelat

Maksamattomat ostovelat osuutena keskimääräisestä kuukausittaisesta liikevaihdosta lasketaan kaavalla erääntyneet ostolaskut / kolmen edellisen kuuden kuukauden myynti. Ostovelkojen kiertonopeus lasketaan vastaavasti kaavalla 365*ostovelat/keskimääräiset edellisen kuuden kuukauden ostot.

Tilaston tausta

Accountor toimittaa tilanapäivityksen kerran viikossa kriisin ajan keskittyen kussakin päivityksessä tilastoista esille nouseviin erityispiirteisiin. Accountor konsernin kirjanpito-ohjelmissa hoidetaan yli 100.000 suomalaisen PK yrityksen kirjanpito. Näistä asiakkaista osa on valinnut reaaliaikaisen täysin sähköisen taloushallinnon, jolloin ostolaskut, myyntilaskut sekä pankkitilitapahtumat näkyvät kirjanpidossa lähes reaaliaikaisesti saman työpäivän aikana. Tilastot antavat päiväkohtaisen tilannekuvan sellaisena kuin se on kirjanpitoaineistossa. Tilastoissa ei ole huomioitu esimerkiksi tulevaa laskutusta, jotka päivätään aiemmalle päivämäärälle, esim. edelliselle kuulle. Tällä on merkitystä varsinkin kuun vaihteen aikoihin ennen kuin kuun vaihteesta on kulunut keskimäärin vähintään 5 päivää. Tuntikirjauksia tekee noin 80000 työntekijää Sote, Mara ja Kaupan aloilla, Riippuen työehtosopimuksesta tunnit pitää suunnitella jo viikkoa tai kahta viikkoa ennen työn aloitusta. Käytännössä tuntien osalta toteutuneet tunnit kirjautuvat jälkikäteen viimeistään palkanmaksuajankohtaan mennessä. Tästä johtuen tunteja kirjaan jälkikäteen toteutuneiksi vielä muutama viikko takautuvasti.

Tilaston lähdeaineiston demografia

Accountor konsernin sähköisen taloushallinnon lähes reaaliaikaisista asiakkaista olemme satunnaisotannalla valinneet lähes 10.000 asiakasta, joiden sekä kirjanpito tiedot löytyvät sekä keväältä 2019 että nyt keväältä 2020 tehden vuosivertailun mahdollisimman luotettavaksi. Aineiston muuttamiseksi paremmin keskimääräistä yritystä kuvaavaksi olemme poistaneet keskimääräistä merkittävästi suuremmat yksittäiset tapahtumat, kuten yksittäiset suurimmat laskut (outliers) joita syntyy esim. koko varaston myynnin tai muun vastaavan liiketapahtuman yhteydessä. Lisäksi emme raportoi lukuja, joissa on vähemmän kuin 10 yrityksen tietoja.

Sähköisen taloushallinnon asiakkaat ovat tyypillisesti modernimpia yrityksiä, joissa yrittäjä haluaa olla paremmin selvillä yhtiön taloudellisesta tilanteesta ja siten myös todennäköisesti valmiimpia kohtaamaan kriisin vaikutukset kuin perinteinen yrittäjä.

Tilastoissa ei tietosuojaan vuoksi huomioida toiminimiä tai esimerkiksi käteiskauppaa tekevää kuluttajille myyviä yrityksiä. Vastaavasti työvuorosuunnittelua ja tuntikirjauksia tekevät tyypillisesti vähintään 5 henkeä työllistävät yritykset, joten tilastossa ei ole mukana kaikkein pienimpiä yrityksiä.

Tietosuojasta

Accountor käsittelee tietoja ja tuottaa tilastoja tietosuojalainsäädännön ja sopimusehtojen rajoissa. Tiedot perustuvat taloushallintopalveluiden tarjoamisen/tuottamisen yhteydessä syntyneisiin tapahtuma/transaktiotietoihin ja niitä on käsitelty tilastollisin menetelmin. Käsiteltävät tiedot on aggregoitu siten, että yksittäistä yritystä ei ole mahdollista tunnistaa, lisäksi tietosuojapolitiikkamme mukaisesti tietoja julkistetaan ulos vain toimialakohteisesti ja keskiarvoina.

Petri Karjalainen

+358 40 741 6041

petri.karjalainen@finago.com

www.accountor.com