



# Tilannepäivitys pk-yritysten reaaliaikaiseen taloustietoon perustuen 25.3.2024

## Helmikuu 2024 yhteenveto:

- Kaikkien alojen yhteenlaskettu liikevaihto laski helmikuussa vain **-1,87 %** (tammikuu **-5,19 %**) verrattuna edellisvuoden vastaavaan jaksoon.
- Kaupan alan liikevaihto kasvoi verrattuna edellisvuoteen. Lisäksi tammikuun laskutusta kirjattiin lisää helmikuun aikana, mikä auttoi alaa ponnistamaan kasvuun myös tammikuussa.
- Positiivisena poikkeuksena kiinteistöala jatkaa kasvuaan.
- Yritykset ovat edelleen pääosin säästölinjalla, lukuun ottamatta SoTe-alaa.
- Erityisesti MaRa-alan ostolaskujen kiertonopeus on huolestuttavasti hidastunut, mikä viittaa alan maksuvalmiuden heikkenemiseen.
- Tehdyissä ja suunnitelluissa työtunneissa oli poikkeuksellisen syvä kuoppa hiihtolomaviikoilla.
- Kaikkien alojen yhteenlaskettu päivittäinen käteismyynti oli lähes edellisvuoden tasolla.

Pienyritysten liikevaihto supistui helmikuussa 1,87 %, hieman vähemmän kuin tammikuussa (-5,9 %). Tammikuun liikevaihtoon kirjattiin vielä helmikuussa uutta laskutusta, jonka ansiosta myös tammikuun luku parani noin prosentin verran. Yhden kuukauden muutos ei kuitenkaan vielä välttämättä tarkoita taloustilanteen kääntymistä. On myös huomattavaa, että lakkojen vaikutusta ei vielä näy tarkastelujaksolla.

Kasvun veturina toimi jälleen kaupan ala, joka on euromääräisesti suurin yksittäinen pk-sektorin toimiala. Kiinteistöala jatkaa myös kasvuaan, mikä saattaa johtua alan hintatason noususta, kun taulukkopalkat nousivat vuonna 2023 noin 6 %.

Yritykset jatkoivat pääosin säästölinjalla. Toki esimerkiksi kaupan alan myynnin kasvu näkyy myös ostojen lisääntymisenä. Samoin taiteiden, viihteen ja virkistykseen alan liikevaihdon kasvu näkyy lisääntyneinä ostoina ja alihankintoina.

Ostovelkojen kiertonopeuden osalta erityisesti matkailu ja ravintola (MaRa) -alan tilanne näyttää todella huolestuttavalta. Alan maksuviiveet ovat lähes kaksinkertaistuneet verrattuna vuoden takaiseen. Muilla aloilla vastaavaa maksuvalmiuden heikentymistä ei ole havaittavissa.

*Uusi päivitys jälleen seuraavan kuun puolivälin jälkeen.*



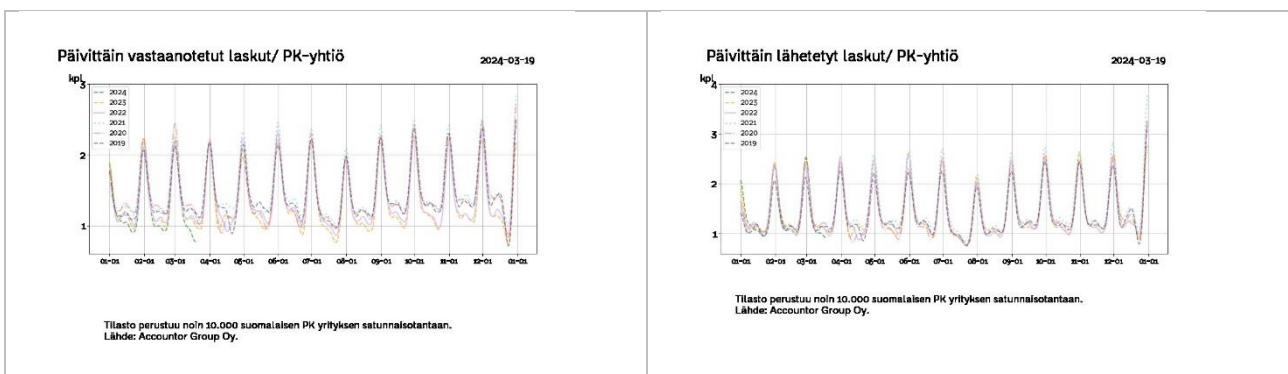
### Taulukko 1: Liikevaihdon kehitys euroina ja prosentteina verrattuna edelliseen vuoteen

Keskimääräisen liikevaihdon muutos verrattuna edelliseen vuoteen prosentteina kaikille 1-10 hld työllistävälle yrityksille painotettuna tilastokeskuksen 2018 yritysmäärillä	2023-04	2023-05	2023-06	2023-07	2023-08	2023-09	2023-10	2023-11	2023-12	2024-01	2024-02	2024-03
Majoitus- ja ravitsemistoiminta	15%	12%	8%	6%	4%	7%	11%	5%	6%	0%	-1%	1%
Hallinto- ja tukipalvelutoiminta	2%	5%	3%	0%	0%	-3%	-1%	-7%	-9%	-13%	-6%	1%
Taiteet, viihde ja virkistys	9%	12%	1%	2%	9%	8%	12%	17%	12%	-4%	9%	-2%
Rakentaminen	-11%	-7%	-9%	-9%	-9%	-16%	-12%	-18%	-23%	-19%	-13%	-13%
Koulutus	25%	25%	12%	30%	19%	15%	28%	6%	14%	-3%	2%	5%
Terveys- ja sosiaalipalvelut	11%	1%	9%	-2%	-2%	3%	7%	3%	2%	-3%	-9%	-15%
Informaatio ja viestintä	0%	4%	0%	5%	6%	2%	-2%	4%	-3%	2%	0%	-1%
Teollisuus	-8%	1%	-6%	-6%	-9%	-9%	-5%	-12%	-10%	-11%	-4%	-8%
Muu palvelutoiminta	1%	7%	5%	14%	-6%	2%	8%	-2%	-3%	9%	7%	21%
Ammatillinen, tieteellinen ja tekninen toiminta	-2%	-4%	-2%	-1%	-2%	-4%	0%	0%	-4%	0%	-2%	-7%
Kiinteistöalan toiminta	-6%	-5%	-6%	-8%	-1%	-5%	0%	6%	5%	1%	4%	7%
Kuljetus ja varastointi	3%	3%	1%	1%	1%	0%	8%	1%	-3%	1%	-1%	-2%
Tukku- ja vähittäiskauppa; moottoriajoneuvojen ja moottoripyörien korjaus	3%	6%	3%	9%	5%	0%	6%	-1%	-4%	2%	4%	-6%

### Taulukko 2: Ostojen ja muiden kulujen muutos

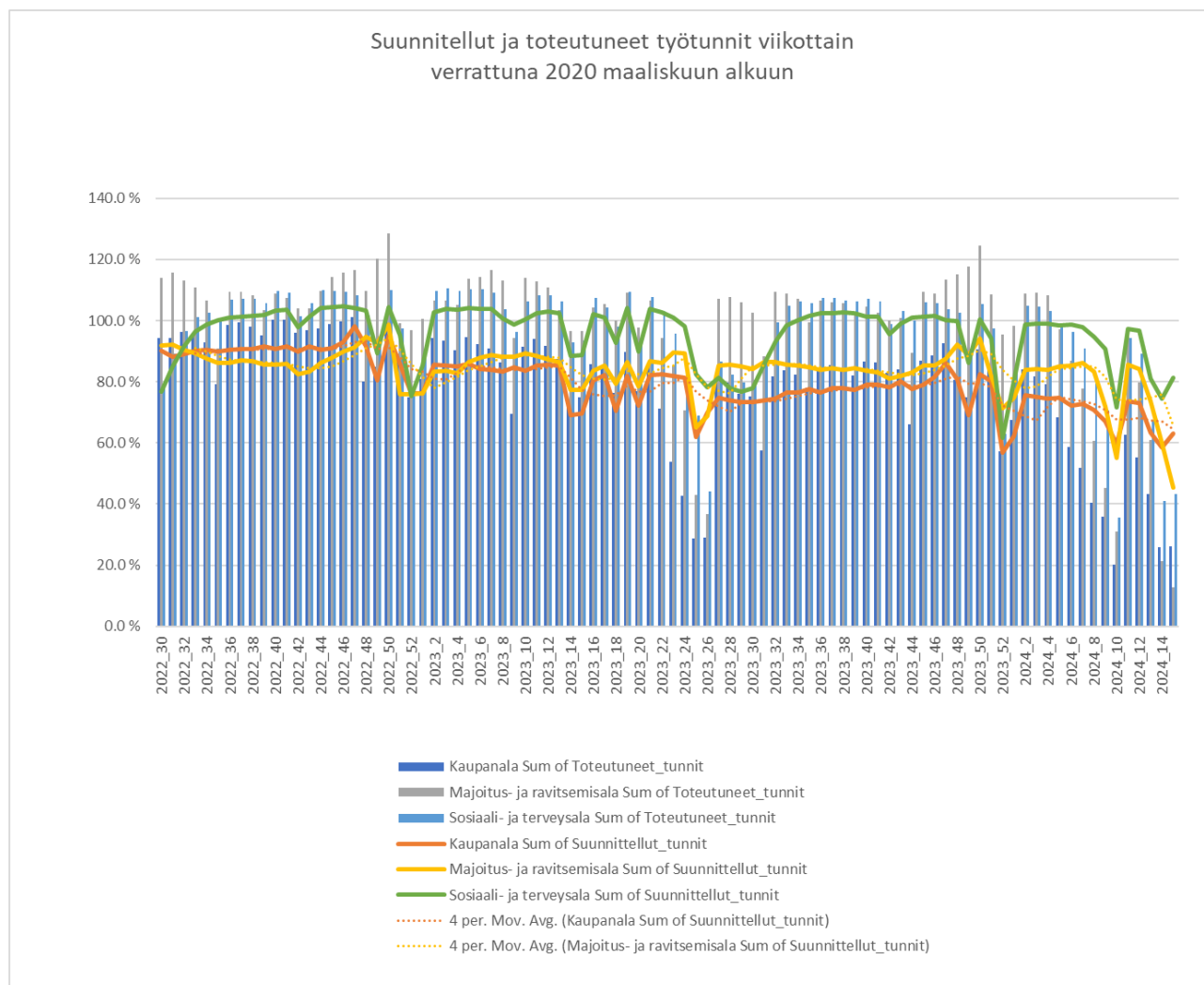
Keskimääräinen ostojen muutos verrattuna edelliseen vuoteen prosentteina	2023-04	2023-05	2023-06	2023-07	2023-08	2023-09	2023-10	2023-11	2023-12	2024-01	2024-02	2024-03
Majoitus- ja ravitsemistoiminta	6%	5%	-1%	1%	-3%	-1%	7%	5%	2%	-4%	-2%	-6%
Hallinto- ja tukipalvelutoiminta	12%	7%	6%	1%	-1%	-5%	0%	-6%	-3%	-4%	1%	-1%
Taiteet, viihde ja virkistys	2%	1%	-3%	-5%	-6%	-5%	4%	-1%	1%	-2%	5%	1%
Rakentaminen	-9%	-6%	-10%	-8%	-6%	-14%	-10%	-18%	-22%	-19%	-16%	-35%
Koulutus	11%	-2%	0%	0%	5%	0%	5%	-5%	-3%	1%	0%	3%
Terveys- ja sosiaalipalvelut	12%	12%	11%	7%	15%	19%	16%	12%	4%	1%	5%	0%
Informaatio ja viestintä	-4%	-8%	-8%	-9%	-9%	-11%	-7%	-8%	-5%	-6%	-7%	-9%
Teollisuus	-6%	-4%	-7%	-4%	-6%	-8%	-1%	-8%	-10%	-8%	-3%	-12%
Muu palvelutoiminta	2%	-4%	0%	-3%	5%	0%	4%	0%	1%	0%	-2%	-1%
Ammatillinen, tieteellinen ja tekninen toiminta	-2%	-4%	-5%	2%	-3%	-4%	-2%	-3%	-5%	-3%	-2%	-7%
Kiinteistöalan toiminta	4%	6%	-1%	7%	3%	2%	2%	-2%	-7%	-3%	-4%	0%
Kuljetus ja varastointi	1%	1%	-2%	-6%	-6%	-1%	6%	0%	-5%	-1%	-1%	-3%
Tukku- ja vähittäiskauppa; moottoriajoneuvojen ja moottoripyörien korjaus	-8%	-5%	-4%	-1%	-2%	-3%	4%	-1%	-7%	-3%	2%	-6%

### Taulukko 3: Laskuvolyymien muutos edelliseen vuoteen nähden



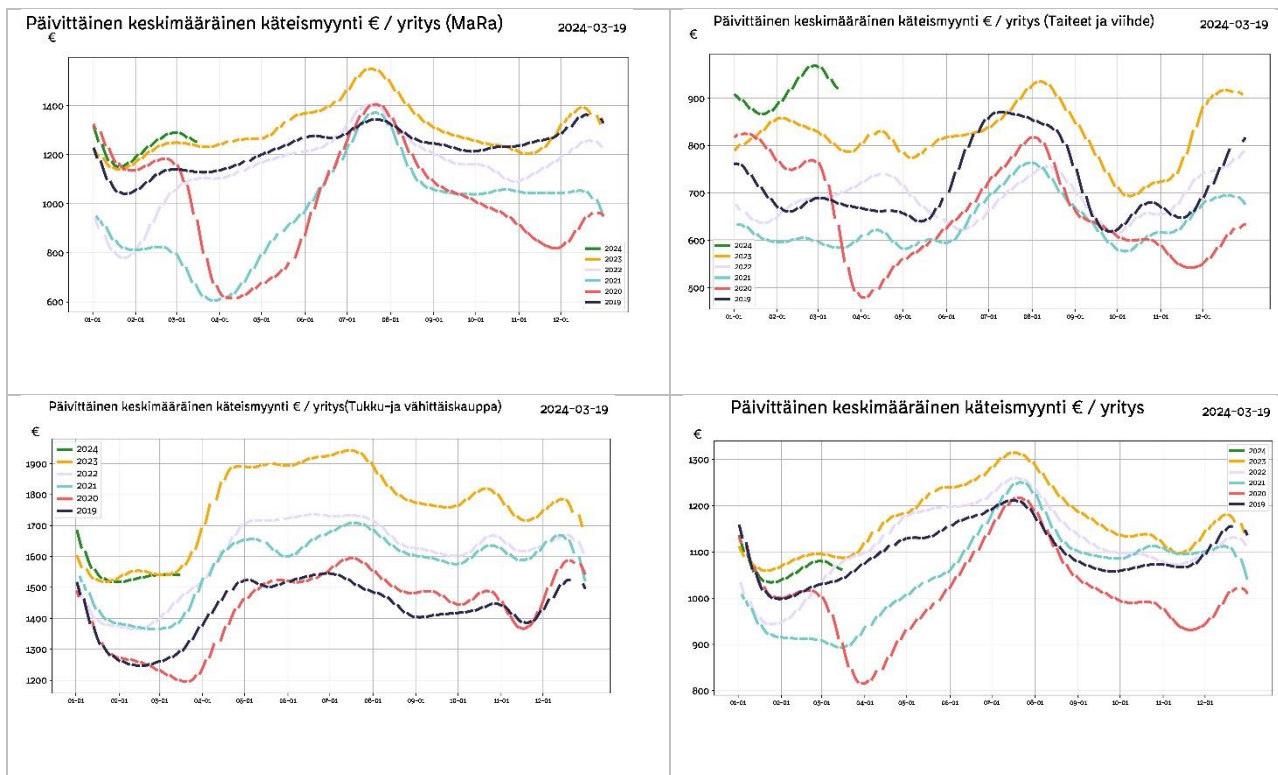


### Taulukko 4: Työtuntitilasto





**Taulukko 5: Käteismyynnin kehitys**



**Taulukko 6: Maksamattomat ostovelat**

Ostolaskujen kiertonopeus päivinä	2022-09	2022-10	2022-11	2022-12	2023-01	2023-02	2023-03	2023-04	2023-05	2023-06	2023-07	2023-08	2023-09	2023-10	2023-11	2023-12	2024-01	2024-02	2024-03
Majoitus- ja ravitsemistoiminta	29	30	29	30	33	34	38	37	41	44	45	44	40	43	44	43	49	54	62
Hallinto- ja tukipalvelutoiminta	14	17	15	14	15	15	20	18	22	24	23	23	21	19	20	22	19	18	23
Taiteet, viihde ja virkistys	20	19	19	20	22	22	25	26	30	31	31	33	30	31	32	30	32	34	38
Rakentaminen	16	17	17	17	17	19	21	21	24	24	24	24	20	22	23	22	22	25	29
Koulutus	13	11	12	13	13	13	13	14	14	15	18	17	17	17	19	15	18	23	24
Terveys- ja sosiaalipalvelut	30	30	30	29	28	29	31	28	33	32	33	36	33	33	35	34	30	33	37
Informaatio ja viestintä	22	22	25	23	24	25	28	30	31	33	34	36	34	34	35	35	32	34	39
Teollisuus	16	16	16	15	17	17	18	19	20	21	23	23	20	22	22	22	25	28	30
Muu palvelutoiminta	21	22	24	25	29	24	29	32	37	37	42	40	34	40	41	41	37	41	45
Ammatillinen, tieteellinen ja tekninen toiminta	31	30	30	28	28	28	33	32	36	38	38	40	36	38	39	35	31	33	37
Kiinteistöalan toiminta	14	14	13	14	13	14	14	14	15	15	17	17	15	16	16	15	12	13	13
Kuljetus ja varastointi	20	21	19	17	17	17	21	21	21	22	23	23	21	21	21	22	23	26	29
Tukku- ja vähittäiskauppa; moottoriajoneuvot	18	18	18	17	15	16	21	19	27	20	20	20	17	17	22	19	23	29	31



## Liite: Taulukoiden selitykset ja tilaston taustatiedot

### Taulukko 1: Liikevaihdon kehitys euroina ja prosentteina

Taulukkoon on normalisoitu noin 10 000 yrityksen liikevaihdon kehitys suhteessa viimevuoteen eri toimialoille. Otantaan valittavien yritysten määrä saattaa kuukausittain jossain määrin muuttua, jonka takia luvuissa saattaa myös olla pieniä muutoksia aiemmin ilmoitettuihin lukuihin nähden. Yritysmäärän muutos johtuu siitä, että valitsimme mukaan vain yrityksiä, jotka ovat olleet mukana koko tarkastelujakson ja jakson pituuden kasvaessa osa yrityksistä saattaa pudota pois.

### Taulukko 2: Ostojen suhteellinen muutos edelliseen vuoteen verrattuna

Ostojen muutos kuvaa ostovolyyymiä suhteessa edelliseen vuoteen. Tilastossa on mukana myös eläkevakuutusmaksut, verot ja muut tapahtumat jotka yritykselle kirjataan ostolaskuina. Ostovolyymin muutos arvioidaan prosentteina edelliseen vuoteen sekä toimialojen euromääräisenä muutoksena verrattuna edelliseen vuoteen.

### Taulukko 3: Laskuvolyymien muutos edelliseen vuoteen nähden

Päivittäin lähetetyt laskut indikoivat taloudellista aktiivisuutta sekä myynnin kehittymistä. Vastaavasti päivittäin vastaanotetut laskut indikoivat pk-sektorin kulojen kehittymistä. Kuluissa ovat mukana suurimpina yksittäisinä kuluerinä ovat mm. ennakkovero, TYEL, YEL, vakuutukset, vuokrat. Muita liiketoiminnan kuluja ovat tyypillisesti esimerkiksi tuotannolliset ostot sekä työssä käytetty leasing-kalusto, rahoituskulut, polttoainekulut, sähkö, vesi, luottokorttistot, matkakulut jne.

### Taulukko 4: Työtuntitilasto

Tilastossa seurataan suunniteltuja ja toteutuneita työtunteja kriisialoilla (MaRa ja Kaupan alat). Tilastossa vertailun indeksitaso 100 % on maaliskuu 2020 alkuvuotot. Merkittävä osa tunneista kirjataan jälkikäteen, joten tilaston ajopäivän viikko ja suunniteltu tilaston ajopäivästä lasketut pari seuraavaa viikkoa vaikuttaisivat nykytilanteesta päivittyvän jälkikäteen ajopäivää korkeammalle tasolle. Tilaston ajopäivää uudempien viikkojen osalta on mieluummin seurattava muutosta edellisiin viikkoihin nähden koska se tulee jossain määrin ennustamaan tuntien lisäystä tai vähenemistä jatkoa ajatellen.

### Taulukko 5: Käteismyynnin ja tilityspisteiden lukumäärän kehitys

Tilastossa seurataan käteismyynnin euromääräistä volyyymiä sekä niiden yritysten joukkoa, jotka vastaanottavat käteismyynnitapahtumia. Käteismyynniksi lasketaan korttimyynti sekä käteistilitykset, kun ne suoritetaan yrityksen pankkitilille rahahuoltoyrityksen toimesta. Käteismyynnin arvo sisältää mahdollisen arvonlisäveron. Käteismyynnitapahtumien kehitystä seurataan toimialoitain. Tilaston avulla voidaan arvioida, kuinka suuri osa yrityksistä on avoinna ja vastaanottaa käteistapahtumia verrattuna edellisiin vuosiin. Tapahtumissa on muutaman päivän viive alkuperäiseen myyntitapahtumaan.

### Taulukko 6: Maksamattomat ostovelat

Maksamattomat ostovelat osuutena keskimääräisestä kuukausittaisesta liikevaihdosta lasketaan kaavalla erääntyneet ostolaskut / kolmen edellisen kuuden kuukauden myynti. Ostovelkojen kiertonopeus lasketaan vastaavasti kaavalla 365\*ostovelat/keskimääräiset edellisen kuuden kuukauden ostot.

### Tilaston tausta

Accountor toimittaa tilannepäivityksen kerran kuukaudessa keskittymen kussakin päivityksessä tilastoista esille nouseviin erityispiirteisiin. Accountor-konsernin kirjanpito-ohjelmilla hoidetaan yli 100 000 suomalaisen pk-yrityksen kirjanpito. Näistä asiakkaista osa on valinnut reaaliaikaisen täysin sähköisen taloushallinnon, jolloin ostolaskut, myyntilaskut sekä pankkitilipapahtumat näkyvät kirjanpidossa lähes reaaliaikaisesti saman työpäivän aikana. Tilastot antavat päiväkohtaisen tilannekuvan sellaisena kuin se on kirjanpitoaineistossa. Tilastoissa ei ole huomioitu esimerkiksi tulevaa laskutusta, jotka päivätään aiemmalle päivämäärälle, esim. edelliselle kuulle. Tällä on merkitystä varsinkin kuun vaihteen aikoihin ennen kuin kuun vaihteesta on kulunut keskimäärin vähintään viisi päivää. Tuntikirjauksia tekee noin 80 000 työntekijää Sote, MaRa ja Kaupan aloilla. Riippuen työehtosopimuksesta tunnit pitää suunnitella jo viikkoa tai kahta viikkoa ennen työn aloitusta. Käytännössä tuntien osalta toteutuneet tunnit kirjautuvat jälkikäteen viimeistään palkanmaksuajankohtaan mennessä. Tämän takia tunteja kirjataan jälkikäteen toteutuneiksi vielä muutama viikko takautuvasti.

### Tilaston lähdeaineiston demografia

Accountor-konsernin sähköisen taloushallinnon reaaliaikaisista asiakkaista olemme satunnaisotannalla valinneet lähes 10 000 asiakasta, joiden sekä kirjanpito tiedot löytyvät keväästä 2019 lähtien, tehden vuosivertailun mahdollisimman luotettavaksi. Aineiston muuttamiseksi paremmin keskimääräistä yritystä kuvaavaksi olemme poistaneet keskimääräistä merkittävästi suuremmat yksittäiset tapahtumat, kuten yksittäiset suurimmat laskut (outliers) joita syntyy esim. koko varaston myynnin tai muun vastaavan liiketapahtuman yhteydessä. Lisäksi emme raportoi lukuja, joissa on vähemmän kuin kymmenen yrityksen tietoja.

Sähköisen taloushallinnon asiakkaat ovat tyypillisesti modernimpia yrityksiä, joissa yrittäjä haluaa olla paremmin selvillä yhtiönsä taloudellisesta tilanteesta ja siten myös todennäköisesti valmiimpia kohtaamaan kriisin vaikutukset kuin perinteinen yrittäjä.

Tilastoissa ei tietosuojaan vuoksi huomioida toimimisiä tai esimerkiksi käteiskauppaa tekevää kuluttajille myyviä yrityksiä. Vastaavasti työvuorosunnittelua ja tuntikirjauksia tekevät tyypillisesti vähintään viisi henkeä työllistävät yritykset, joten tilastossa ei ole mukana kaikkein pienimpiä yrityksiä.

### Tietosuoja

Accountor käsittelee tietoja ja tuottaa tilastoja tietosuojalainsäädännön ja sopimusehtojen rajoissa. Tiedot perustuvat taloushallintopalveluiden tarjoamisen/tuottamisen yhteydessä syntyneisiin tapahtuma/transaktiotietoihin ja niitä on käsitelty tilastollisin menetelmin. Käsiteltävät tiedot on aggregoitu siten, että yksittäistä yritystä ei ole mahdollista tunnistaa, lisäksi tietosuojapolitiikkamme mukaisesti tietoja julkistetaan ulos vain toimialakohteisesti ja keskiarvoina.

### Petri Karjalainen

+358 40 741 6041

[petri.karjalainen@finago.com](mailto:petri.karjalainen@finago.com)

[www.proccountor.fi](http://www.proccountor.fi)