



Tilannepäivitys pk-yritysten reaaliaikaiseen taloustietoon perustuen 27.6.2024

Toukokuu 2024 yhteenveto:

- Kaikkien alojen yhteenlaskettu liikevaihto laski toukokuussa **-3,58 % edellisvuoteen verrattuna.**
- Huhtikuulle kirjattiin jälkikäteen lisää liikevaihtoa, ja se kohosi lakkojen rekyylin ansiosta **4,85 % edellisvuotta korkeammalle tasolle.**
- Rakentaminen, teollisuus, kauppa jatkoivat edellisvuotta alhaisemalla tasolla.
- Kiinteistöala jatkoi kasvuaan jo kahdeksatta kuukautta peräkkäin.
- Ostotoiminta jatkui edellisvuotta alhaisemmalla tasolla.
- Kaikkien alojen yhteenlaskettu käteismyynti pysyi samalla tasolla kuin edellisvuonna.
- Ostovelkojen kiertonopeudessa ei tapahtunut merkittäviä muutoksia.
- Sosiaali- ja terveysalan ahdinko näkyy yksityisen sektorin työtuntien vähenemisenä.

Huhtikuussa näkyneen lakkojen aiheuttaman rekyylin jälkeen liikevaihto supistui toukokuussa **-3,85 % edellisvuotta alemmalle tasolle.** Euromääräisesti suurimmat alat – rakentaminen, teollisuus ja kauppa – supistuivat yhteensä noin 20 miljardia euroa verrattuna edellisvuoteen.

Kiinteistöala jatkoi kasvuaan yhdessä koulutuksen sekä taiteiden ja viihteen kanssa. Taiteiden ja viihteen alan veturina toimii käteismyynti, joka kertoo kuluttajien aktiivisuudesta osallistua tapahtumiin. MaRa-alan käteismyynti pysyi edellisvuoden tasolla eikä ole kasvanut samalla tavalla. Kaupan alan käteismyynti pysyi myös edellisvuoden tasolla, joten alan liikevaihtoa painaa alaspäin yritysmyyntin heikkous.

Sosiaali- ja terveyssektorin ongelmat näkyvät alan työtuntitilastoissa, jotka ovat laskevalla trendillä. Sen sijaan kaupan ja MaRa-alojen työtunnit ovat säilyneet koko alkuvuoden ajan samalla tasolla, mutta hieman alle edellisvuoden tason.

Ostolaskujen kiertonopeudessa toukokuu ei tuonut yllätyksiä. Erityisesti MaRa-alan ostolaskujen kiertonopeus, joka on lähes kaksinkertainen verrattuna muihin aloihin, ennustaa vaikeuksia alalle, jos kesän kuluttajamyynti jää edellisvuotta heikommaksi.

Vaikka talousnumeroiden valossa tilanne näyttää edelleen heikolta, vaikuttaisi siltä, että kumipyöräliikenne pääteillä olisi vilkastumassa ja talousuutisten sentimentti kääntymässä positiivisempaan suuntaan. Näiden perusteella vaikuttaisi siltä, että käänne parempaan saattaisi tapahtua vuoden jälkimmäisen puoliskon aikana.

Toivotamme lukijoille hyvää kesää. Uusi päivitys jälleen elokuussa.



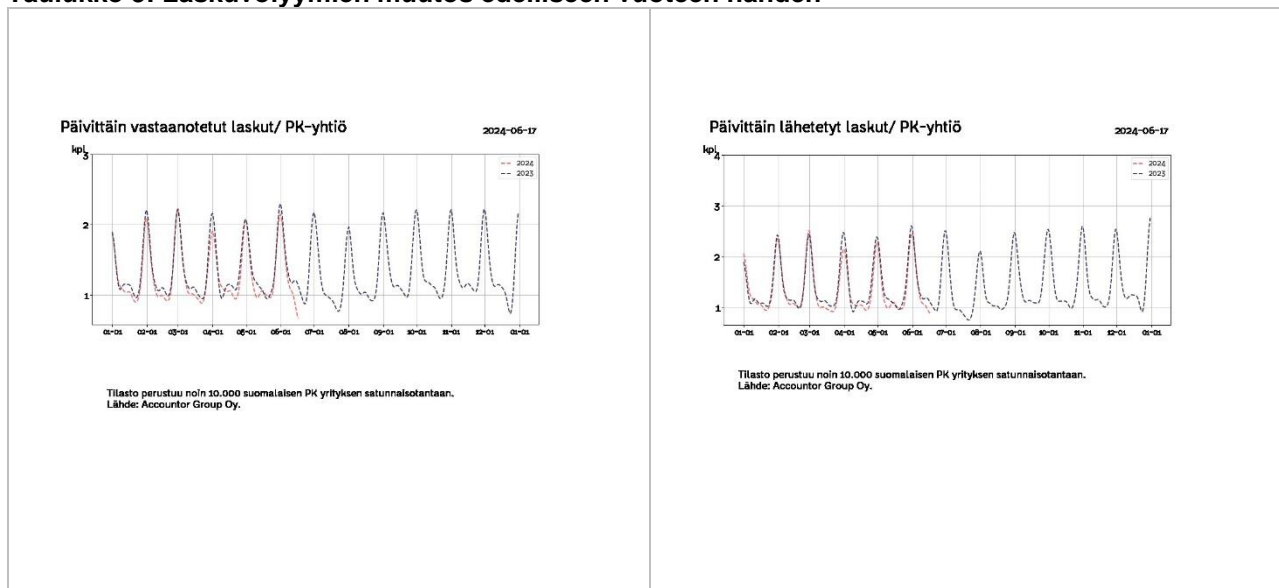
Taulukko 1: Liikevaihdon kehitys euroina ja prosentteina verrattuna edelliseen vuoteen

Keskimääräinen liikevaihdon muutos verrattuna edelliseen vuoteen prosentteina kaikille 1-10 hlö työllistävälle yrityksille painotettuna tilastokeskuksen 2018 yritysmäärillä	2023-07	2023-08	2023-09	2023-10	2023-11	2023-12	2024-01	2024-02	2024-03	2024-04	2024-05	2024-06
Majoitus- ja ravitsemistoiminta	6%	4%	7%	11%	5%	6%	2%	1%	-6%	14%	-3%	-7%
Hallinto- ja tukipalvelutoiminta	0%	0%	-3%	-1%	-7%	-9%	-11%	-6%	-14%	-7%	-11%	-5%
Taiteet, viihde ja virkistys	2%	9%	8%	12%	17%	12%	-1%	11%	-3%	16%	1%	-1%
Rakentaminen	-9%	-9%	-16%	-12%	-18%	-23%	-16%	-10%	-18%	-4%	-12%	-12%
Koulutus	30%	19%	15%	28%	6%	14%	2%	6%	1%	9%	2%	-1%
Terveys- ja sosiaalipalvelut	-2%	-2%	3%	7%	3%	2%	-1%	-5%	-10%	-1%	-4%	-16%
Informaatio ja viestintä	5%	6%	2%	-2%	4%	-3%	6%	3%	-4%	4%	-1%	1%
Teollisuus	-6%	-9%	-9%	-5%	-12%	-10%	-9%	-2%	-15%	7%	-4%	-2%
Muu palvelutoiminta	14%	-6%	2%	8%	-2%	-3%	10%	9%	3%	15%	1%	-8%
Ammatillinen, tieteellinen ja tekninen toiminta	-1%	-2%	-4%	0%	0%	-4%	1%	0%	-8%	3%	0%	-9%
Kiinteistöalan toiminta	-8%	-1%	-5%	0%	6%	5%	4%	5%	4%	10%	9%	8%
Kuljetus ja varastointi	1%	1%	0%	8%	1%	-3%	2%	4%	-7%	7%	0%	-8%
Tukku- ja vähittäiskauppa; moottoriajoneuvojen ja moottoripyörien korjaus	9%	5%	0%	6%	-1%	-4%	3%	5%	-12%	5%	-5%	-16%

Taulukko 2: Ostojen ja muiden kulujen muutos

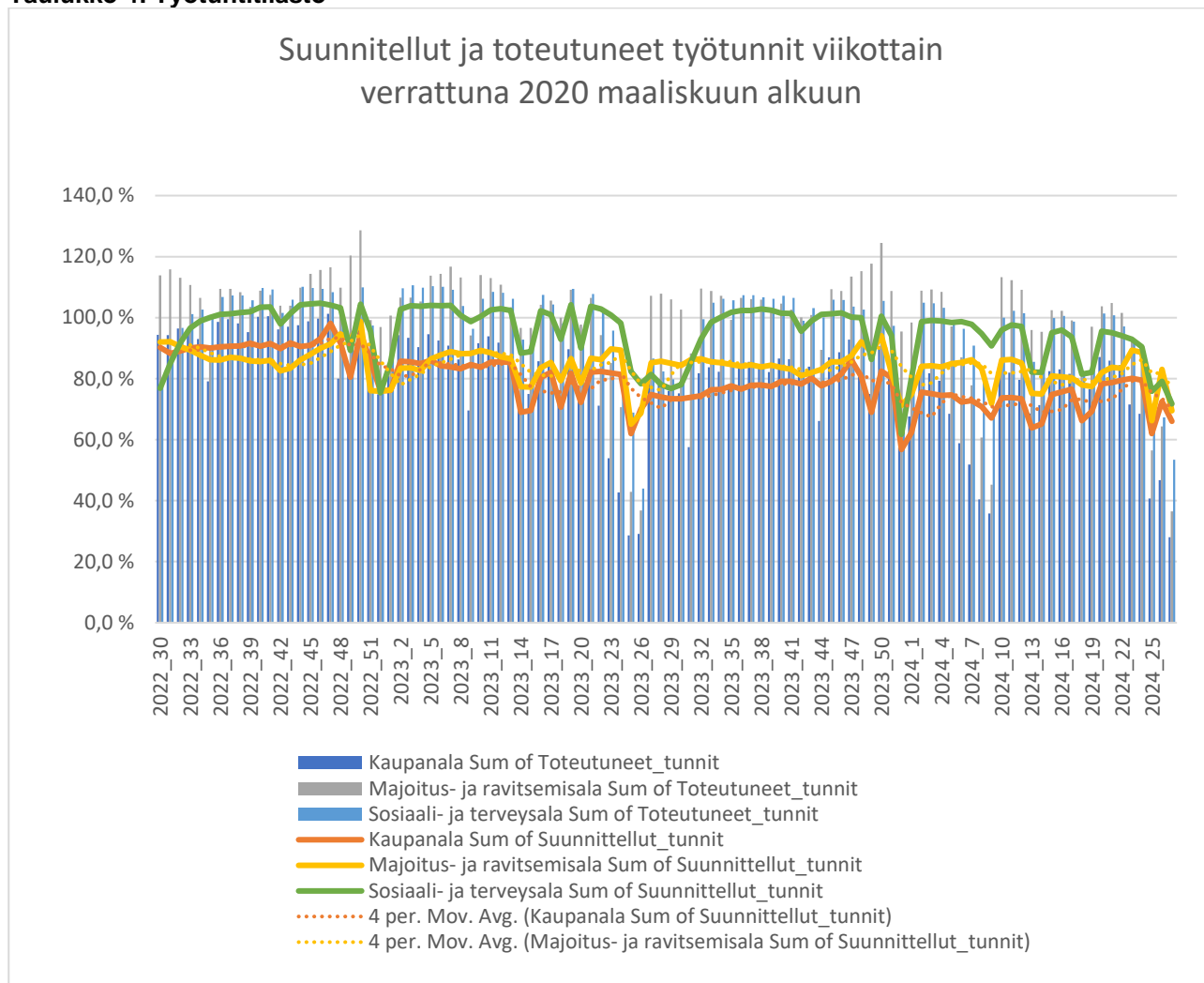
Keskimääräinen ostojen muutos verrattuna edelliseen vuoteen prosentteina	2023-07	2023-08	2023-09	2023-10	2023-11	2023-12	2024-01	2024-02	2024-03	2024-04	2024-05	2024-06
Majoitus- ja ravitsemistoiminta	1%	-3%	-1%	7%	5%	2%	-3%	-2%	-9%	-2%	-1%	-16%
Hallinto- ja tukipalvelutoiminta	1%	-1%	-5%	0%	-6%	-3%	-2%	2%	-6%	-5%	-7%	-19%
Taiteet, viihde ja virkistys	-5%	-6%	-5%	4%	-1%	1%	6%	6%	0%	11%	6%	-16%
Rakentaminen	-8%	-6%	-14%	-10%	-18%	-22%	-18%	-13%	-21%	-8%	-16%	-36%
Koulutus	0%	5%	0%	5%	-5%	-3%	4%	5%	-3%	4%	6%	-7%
Terveys- ja sosiaalipalvelut	7%	15%	19%	16%	12%	4%	3%	6%	-4%	5%	-2%	-14%
Informaatio ja viestintä	-9%	-9%	-11%	-7%	-8%	-5%	-4%	-4%	-9%	-2%	-2%	-11%
Teollisuus	-4%	-6%	-8%	-1%	-8%	-10%	-6%	-1%	-12%	0%	-6%	-18%
Muu palvelutoiminta	-3%	5%	0%	4%	0%	1%	1%	-2%	-10%	6%	1%	-15%
Ammatillinen, tieteellinen ja tekninen toiminta	2%	-3%	-4%	-2%	-3%	-5%	-1%	-1%	-8%	-1%	-2%	-15%
Kiinteistöalan toiminta	7%	3%	2%	2%	-2%	-7%	-2%	-3%	-4%	4%	2%	-8%
Kuljetus ja varastointi	-6%	-6%	-1%	6%	0%	-5%	0%	1%	-6%	9%	-3%	-13%
Tukku- ja vähittäiskauppa; moottoriajoneuvojen ja moottoripyörien korjaus	-1%	-2%	-3%	4%	-1%	-7%	-1%	4%	-8%	5%	-2%	-18%

Taulukko 3: Laskuvolyymien muutos edelliseen vuoteen nähden



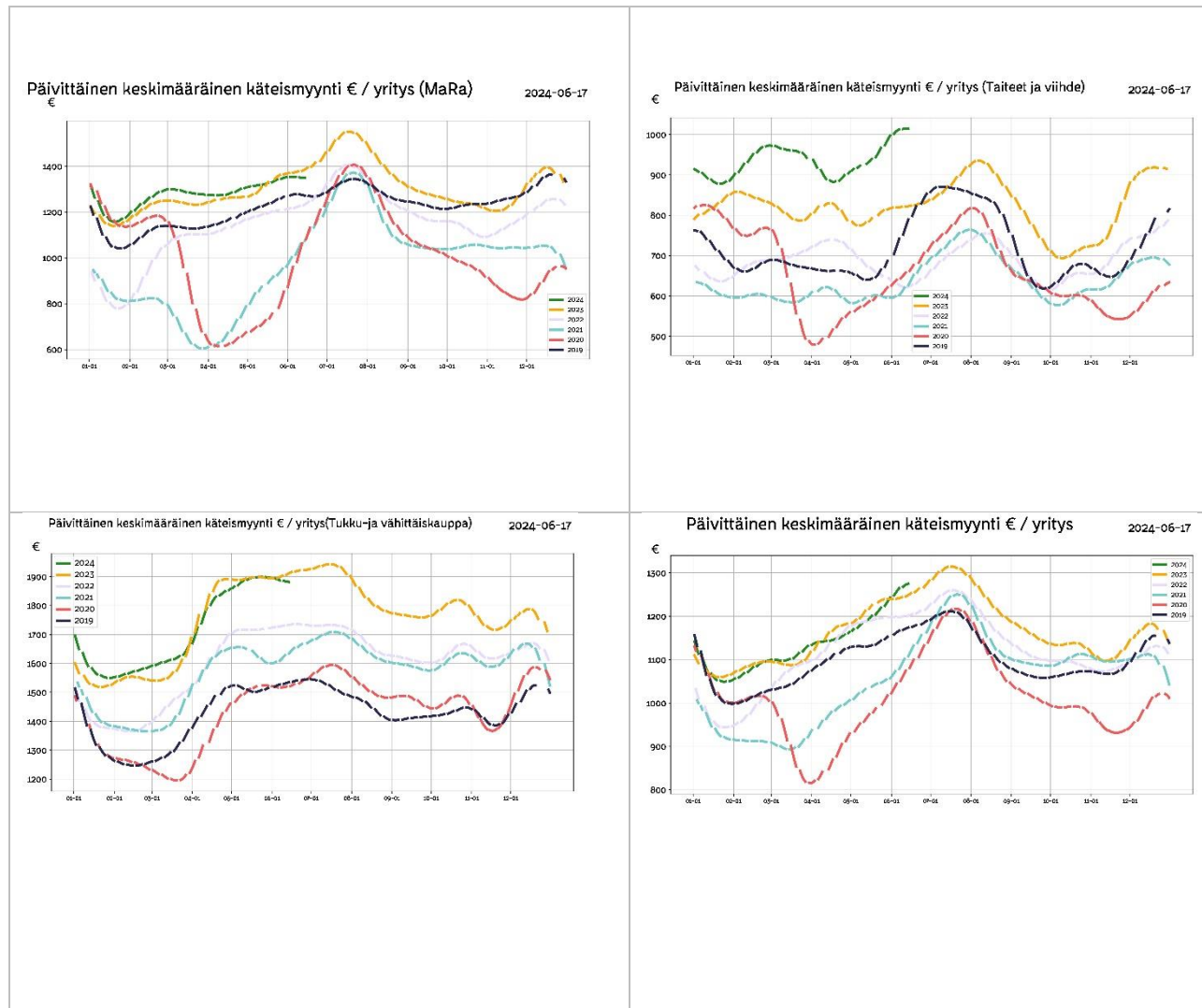


Taulukko 4: Työtuntitilasto





Taulukko 5: Käteismyynnin kehitys



Taulukko 6: Ostovelkojen kiertonopeus

Ostovelkojen kiertonopeus päivinä	2023-01	2023-02	2023-03	2023-04	2023-05	2023-06	2023-07	2023-08	2023-09	2023-10	2023-11	2023-12	2024-01	2024-02	2024-03	2024-04	2024-05	2024-06
Majoitus- ja ravitsemistoiminta	33	34	35	35	38	44	45	44	43	46	47	43	49	54	58	59	60	68
Hallinto- ja tukipalvelutoiminta	15	15	18	16	21	24	23	23	23	20	22	21	18	18	21	21	23	23
Taiteet, viihde ja virkistys	22	22	23	24	28	31	32	33	32	33	35	30	32	33	36	37	37	40
Rakentaminen	17	18	20	19	22	24	24	24	22	23	24	22	22	25	28	28	29	33
Koulutus	13	13	12	13	12	15	17	17	19	18	21	15	18	22	24	21	20	24
Terveys- ja sosiaalipalvelut	28	29	28	26	31	32	33	36	35	35	37	35	31	33	36	36	37	41
Informaatio ja viestintä	24	25	26	28	28	33	34	36	37	36	37	35	32	34	39	37	38	43
Teollisuus	17	17	17	18	19	21	23	23	21	23	23	22	24	28	30	30	30	34
Muu palvelutoiminta	29	24	27	29	34	36	42	39	36	43	43	40	37	41	42	42	42	48
Ammatillinen, tieteellinen ja tekninen toiminta	28	28	30	30	33	38	38	40	38	41	42	35	31	33	36	36	37	41
Kiinteistöalan toiminta	13	14	13	13	14	15	16	17	16	17	17	15	12	13	13	13	14	14
Kuljetus ja varastointi	17	17	20	19	19	22	22	23	22	23	23	21	23	25	29	29	29	34
Tukku- ja vähittäiskauppa, moottoriajoneuvot	15	16	20	17	25	20	20	20	18	18	24	19	23	29	30	27	27	30



Liite: Taulukoiden selitykset ja tilaston taustatiedot

Taulukko 1: Liikevaihdon kehitys euroina ja prosentteina

Taulukkoon on normalisoitu noin 10 000 yrityksen liikevaihdon kehitys suhteessa viimevuoteen eri toimialoille. Otantaan valittavien yritysten määrä saattaa kuukausittain jossain määrin muuttua, josta johtuen luvuissa saattaa myös olla pieniä muutoksia aiemmin ilmoitettuihin lukuihin nähden. Yritysmäärän muutos johtuu siitä, että valitsemme mukaan vain yrityksiä, jotka ovat olleet mukana koko tarkastelujakson ja jakson pituuden kasvaessa osa yrityksistä saattaa pudota pois.

Taulukko 2: Ostojen suhteellinen muutos edelliseen vuoteen verrattuina

Ostojen muutos kuvaa ostovolyyymiä suhteessa edelliseen vuoteen. Tilastossa on mukana myös eläkevakuutusmaksut, verot ja muut tapahtumat jotka yritykselle kirjataan ostolaskuina. Ostovolyymin muutos arvioidaan prosentteina edelliseen vuoteen sekä toimialojen euromääräisenä muutoksena verrattuna edelliseen vuoteen.

Taulukko 3: Laskuvolyymien muutos edelliseen vuoteen nähden

Päivittäin lähetetyt laskut indikoivat taloudellista aktiivisuutta sekä myynnin kehittymistä. Vastaavasti päivittäin vastaanotetut laskut indikoivat PK-sektorin kulujen kehittymistä. Kuluissa ovat mukana suurimpina yksittäisinä kuluerinä ovat mm. ennakkovero, TYEL, YEL, vakuutukset, vuokrat. Muita liiketoiminnan kuluja ovat tyypillisesti esimerkiksi tuotannolliset ostot sekä työssä käytetty leasing kalusto, rahoituskulut, polttoainekulut, sähkö, vesi, luottokorttistot, matkakulut jne.

Taulukko 4: Työtuntitilasto

Tilastossa seurataan suunniteltuja ja toteutuneita työtunteja kriisialoilla (MaRa ja Kaupan alat) Tilastossa vertailun indeksitaso 100 % on maaliskuu 2020 alkuviikot. Merkittävä osa tunneista kirjataan jälkikäteen, joten tilaston ajopäivän viikko ja suunniteltu tilaston ajopäivästä lasketut pari seuraavaa viikkoa vaikuttisivat nykytilanteesta päivittyvän jälkikäteen ajopäivää korkeammalle tasolle. Tilaston ajopäivää uudempien viikkojen osalta on mieluummin seurattava muutosta edellisiin viikkoihin nähden koska se tulee jossain määrin ennustamaan tuntien lisäystä tai vähenemistä jatkoa ajatellen.

Taulukko 5: Käteismyynnin ja tilityspisteiden lukumäärän kehitys

Tilastossa seurataan käteismyynnin euromääräistä volyyymiä sekä niiden yritysten joukkoa, jotka vastaanottavat käteismyynnitapahtumia. Käteismyynniksi lasketaan korttimyynti sekä käteistilitykset, kun ne suoritetaan yrityksen pankkitilille rahahuoltoyrityksen toimesta. Käteismyynnin arvo sisältää mahdollisen arvonnäisäveron. Käteismyynnitapahtumien kehitystä seurataan kriisitoimialoittain. Tilaston avulla voidaan arvioida, kuinka suuri osa yrityksistä on avoinna ja vastaanottaa käteistapahtumia verrattuna viime vuoteen. Valitut sekä eri vuosien tilastoissa ovat samoja yrityksiä. Molemmissa tapahtumissa on muutaman päivän viive alkuperäiseen myyntitapahtumaan.

Taulukko 6: Maksamattomat ostovelat

Maksamattomat ostovelat osuutena keskimääräisestä kuukausittaisesta liikevaihdosta lasketaan kaavalla erääntyneet ostolaskut / kolmen edellisen kuuden kuukauden myynti. Ostovelkojen kiertonopeus lasketaan vastaavasti kaavalla 365*ostovelat/keskimääräiset edellisen kuuden kuukauden ostot.

Tilaston tausta

Accountor toimittaa tilanepäivityksen kerran viikossa kriisin ajan keskittyen kussakin päivityksessä tilastoista esille nouseviin erityispiirteisiin. Accountor konsernin kirjanpito-ohjelmilla hoidetaan yli 100 000 suomalaisen PK-yrityksen kirjanpito. Näistä asiakkaista osa on valinnut reaaliaikaisen täysin sähköisen taloushallinnon, jolloin ostolaskut, myyntilaskut sekä pankkitilitapahtumat näkyvät kirjanpidossa lähes reaaliaikaisesti saman työpäivän aikana. Tilastot antavat päiväkohtaisen tilannekuvan sellaisena kuin se on kirjanpitoaineistossa. Tilastoissa ei ole huomioitu esimerkiksi tulevaa laskutusta, jotka päivätään aiemmalle päivämäärälle, esim. edelliselle kuulle. Tällä on merkitystä varsinkin kuun vaihteen aikoihin ennen kuin kuun vaihteesta on kulunut keskimäärin vähintään 5 päivää. Tuntikirjauksia tekee noin 80 000 työntekijää Sote, MaRa ja Kaupan aloilla, Riippuen työehtosopimuksesta tunnit pitää suunnitella jo viikkoa tai kahta viikkoa ennen työn aloitusta. Käytännössä tuntien osalta toteutuneet tunnit kirjautuvat jälkikäteen viimeistään palkanmaksuajankohtaan mennessä. Tämän takia tunteja kirjataan jälkikäteen toteutuneiksi vielä muutama viikko takautuvasti.

Tilaston lähdeaineiston demografia

Accountor konsernin sähköisen taloushallinnon lähes reaaliaikaisista asiakkaista olemme satunnaisotannalla valinneet lähes 10 000 asiakasta, joiden kirjanpito tiedot löytyvät keväästä 2019 lähtien tehden vuosivertailun mahdollisimman luotettavaksi. Aineiston muuttamiseksi paremmin keskimääräistä yritystä kuvaavaksi olemme poistaneet keskimääräistä merkittävästi suuremmat yksittäiset tapahtumat, kuten yksittäiset suurimmat laskut (outliers) joita syntyy esim. koko varaston myynnin tai muun vastaavan liiketapahtuman yhteydessä. Lisäksi emme raportoi lukuja, joissa on vähemmän kuin 10 yrityksen tietoja.

Sähköisen taloushallinnon asiakkaat ovat tyypillisesti modernimpia yrityksiä, joissa yrittäjä haluaa olla paremmin selvillä yhtiönsä taloudellisesta tilanteesta ja siten myös todennäköisesti valmiimpia kohtaamaan kriisin vaikutukset kuin perinteinen yrittäjä.

Tilastoissa ei tietosuojaan vuoksi huomioida toiminimiä tai esimerkiksi käteiskauppaa tekevää kuluttajille myyviä yrityksiä. Vastaavasti työvuorosunnittelua ja tuntikirjauksia tekevät tyypillisesti vähintään viisi henkeä työllistävät yritykset, joten tilastossa ei ole mukana kaikkein pienimpiä yrityksiä.

Tietosuojasta

Accountor käsittelee tietoja ja tuottaa tilastoja tietosuojalainsäädännön ja sopimusehtojen rajoissa. Tiedot perustuvat taloushallintopalveluiden tarjoamisen/tuottamisen yhteydessä syntyneisiin tapahtuma/transaktiotietoihin ja niitä on käsitelty tilastollisin menetelmin. Käsiteltävät tiedot on aggregoitu siten, että yksittäistä yritystä ei ole mahdollista tunnistaa, lisäksi tietosuojapolitiikkamme mukaisesti tietoja julkistetaan ulos vain toimialakohteisesti ja keskiarvoina.

Petri Karjalainen

+358 40 741 6041

petri.karjalainen@finago.com

www.proccountor.fi