



Tilannepäivitys pk-yritysten reaaliaikaiseen taloustietoon perustuen 15.8.2024

Kesä- ja heinäkuu 2024 yhteenveto:

- Kaikkien alojen yhteenlaskettu liikevaihto laski kesäkuussa 6,8 % edellisvuoteen verrattuna.
- Heinäkuussa talous piristyi, ja liikevaihto nousi 4,4 % edelliseen vuoteen verrattuna.
- Heinäkuussa erityisesti teollisuus ja kiinteistöala kasvoivat euromääräisesti eniten.
- Teollisuuden, kiinteistöalan ja kaupan piristyminen näkyi myös ostojen kasvuna.
- Talouden piristyminen heinäkuussa ei kuitenkaan näkynyt tehdyissä tai suunnitelluissa työtunneissa.
- Taiteen ja viihteen alan käteismyynti oli kesällä ennätyksellisen korkeaa.
- Ostovelkojen kiertonopeudessa ei merkittäviä muutoksia.

Kesäkuussa liiketoiminta hiljeni selvästi verrattuna edelliseen vuoteen, mikä johtui pitkälti siitä, että kuluvana vuonna kesäkuussa oli kaksi arkipäivää vähemmän. Vastaavasti heinäkuussa 2024 oli kaksi arkipäivää enemmän kuin edellisvuonna.

Heinäkuun kasvun vetureina toimivat erityisesti teollisuus ja kiinteistöala. Myös

taiteen ja viihteen ala kasvoi voimakkaasti käteismyynnin vetämänä, joka olikin ennätyksellisen korkealla tasolla. Muiden seurattujen alojen käteismyynti oli edellisvuoden tasolla avoinna olevissa myyntipisteissä.

Seurattujen alojen käteismyynti oli edellisvuoden tasolla niissä myyntipisteissä, jotka olivat avoinna. Käteismyyntitilityksiä tehdään tällä hetkellä noin 10–15 % vähemmän kuin edellisenä vuonna, tämä johtuu avoinna olevien myyntipisteiden määrän vähenemisestä.

Heinäkuun kasvu näkyi myös alakohtaisena ostotoiminnan piristymisenä. Poikkeuksena tähän oli kuitenkin MaRa-ala, jossa liikevaihdon kasvusta huolimatta ostossa säästettiin.

Heinäkuun kasvu ei näkynyt työtuntitilastoissa. Kaiken kaikkiaan vaikuttaa siltä, että työtunneissa on siirrytty uudelle, alhaisemmalle tasolle, kun yritykset säästivät henkilöstökuluissa.

Verrattuna vuodentakaiseen, keskimääräinen ostovelkojen kiertonopeus on hidastunut noin 10 päivällä. Erityisesti kiertonopeus on hidastunut MaRa-alalla lähes kaksinkertaiseksi kuvaten alan vaikeuksia.

Seuraava päivitys julkaistaan taas ensi kuukauden puolivälissä.



Taulukko 1: Liikevaihdon kehitys euroina ja prosentteina verrattuna edelliseen vuoteen

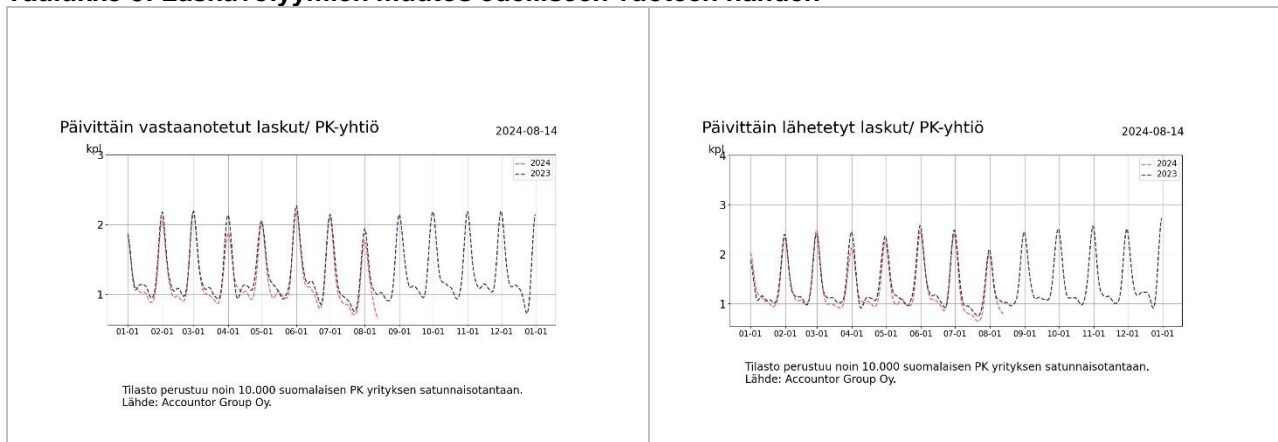
Keskimmäisen liikevaihdon muutos verrattuna edelliseen vuoteen prosentteina kaikille 1-10 hlö työllistävälle yrityksille painotettuna tilastokeskuksen 2018 yritysmäärillä	2023-09	2023-10	2023-11	2023-12	2024-01	2024-02	2024-03	2024-04	2024-05	2024-06	2024-07
Majoitus- ja ravitsemistoiminta	6%	10%	4%	5%	2%	2%	-6%	12%	-3%	-4%	8%
Hallinto- ja tukipalvelutoiminta	-2%	1%	-6%	-8%	-13%	-5%	-14%	-6%	-11%	-12%	-5%
Taiteet, viihde ja virkistys	7%	14%	21%	10%	2%	9%	-2%	18%	2%	4%	15%
Rakentaminen	-17%	-12%	-19%	-23%	-15%	-8%	-17%	-3%	-11%	-14%	-5%
Koulutus	15%	29%	7%	12%	1%	6%	0%	11%	3%	2%	7%
Terveys- ja sosiaalipalvelut	3%	5%	4%	2%	-4%	-2%	-10%	-1%	-2%	-11%	-4%
Informaatio ja viestintä	1%	-1%	5%	-2%	7%	3%	-3%	4%	-1%	-2%	2%
Teollisuus	-9%	-4%	-12%	-11%	-8%	-1%	-14%	8%	-3%	-6%	11%
Muu palvelutoiminta	1%	8%	-1%	-4%	11%	11%	4%	15%	0%	-8%	-2%
Ammatillinen, tieteellinen ja tekninen toiminta	-4%	0%	-1%	-4%	3%	1%	-7%	3%	0%	-7%	1%
Kiinteistöalan toiminta	-5%	-1%	6%	4%	6%	6%	7%	13%	8%	6%	15%
Kuljetus ja varastointi	0%	8%	1%	-2%	4%	6%	-7%	9%	3%	0%	2%
Tukku- ja vähittäiskauppa; moottoriajoneuvojen ja moottoripyörien korjaus	0%	5%	-2%	-5%	4%	6%	-11%	6%	-3%	-9%	2%

Taulukko 2: Ostojen ja muiden kulujen muutos

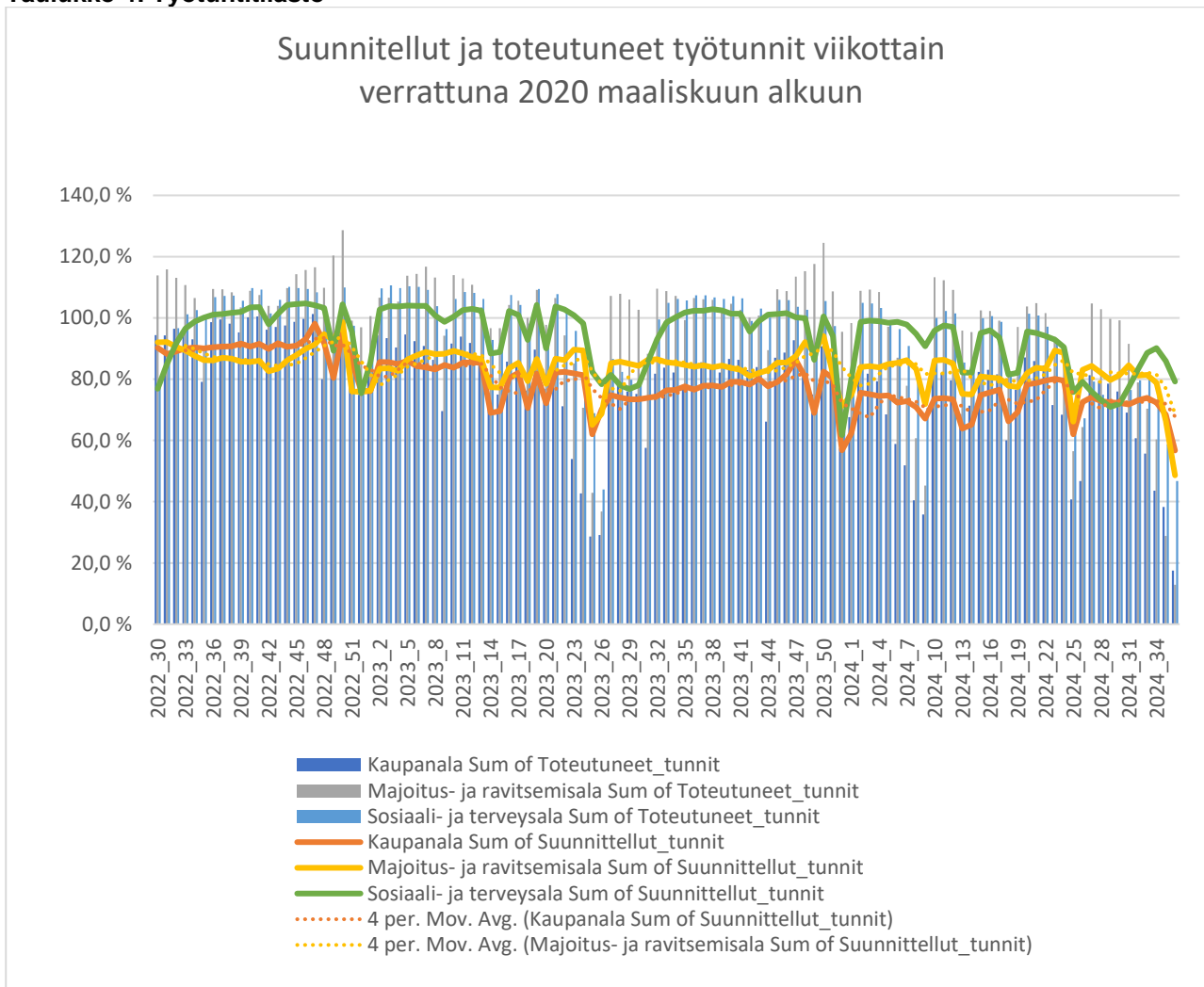
Keskimmäisen ostojen muutos verrattuna edelliseen vuoteen prosentteina	2023-09	2023-10	2023-11	2023-12	2024-01	2024-02	2024-03	2024-04	2024-05	2024-06	2024-07
Majoitus- ja ravitsemistoiminta	-2%	5%	4%	1%	-3%	-2%	-9%	-2%	-4%	-11%	-2%
Hallinto- ja tukipalvelutoiminta	-5%	0%	-6%	-4%	0%	2%	-6%	-4%	-6%	-14%	1%
Taiteet, viihde ja virkistys	-3%	7%	2%	3%	1%	7%	1%	12%	7%	-6%	7%
Rakentaminen	-14%	-10%	-17%	-22%	-16%	-11%	-19%	-7%	-13%	-14%	-4%
Koulutus	-3%	4%	-7%	-6%	2%	4%	-3%	4%	4%	-4%	1%
Terveys- ja sosiaalipalvelut	18%	15%	11%	4%	5%	7%	-2%	6%	0%	-8%	-4%
Informaatio ja viestintä	-8%	-5%	-6%	-3%	-1%	-3%	-7%	0%	0%	-7%	2%
Teollisuus	-8%	-1%	-7%	-10%	-4%	2%	-10%	3%	-2%	-3%	9%
Muu palvelutoiminta	0%	5%	-1%	1%	2%	-1%	-9%	7%	3%	-7%	2%
Ammatillinen, tieteellinen ja tekninen toiminta	-3%	-2%	-3%	-5%	0%	-1%	-8%	-1%	-2%	-9%	-3%
Kiinteistöalan toiminta	3%	1%	-4%	-6%	0%	-1%	-2%	5%	4%	-6%	-1%
Kuljetus ja varastointi	-2%	4%	-1%	-7%	2%	2%	-5%	10%	-1%	-2%	7%
Tukku- ja vähittäiskauppa; moottoriajoneuvojen ja moottoripyörien korjaus	-3%	4%	-1%	-7%	0%	5%	-7%	5%	0%	-11%	4%



Taulukko 3: Laskuvolyymien muutos edelliseen vuoteen nähden

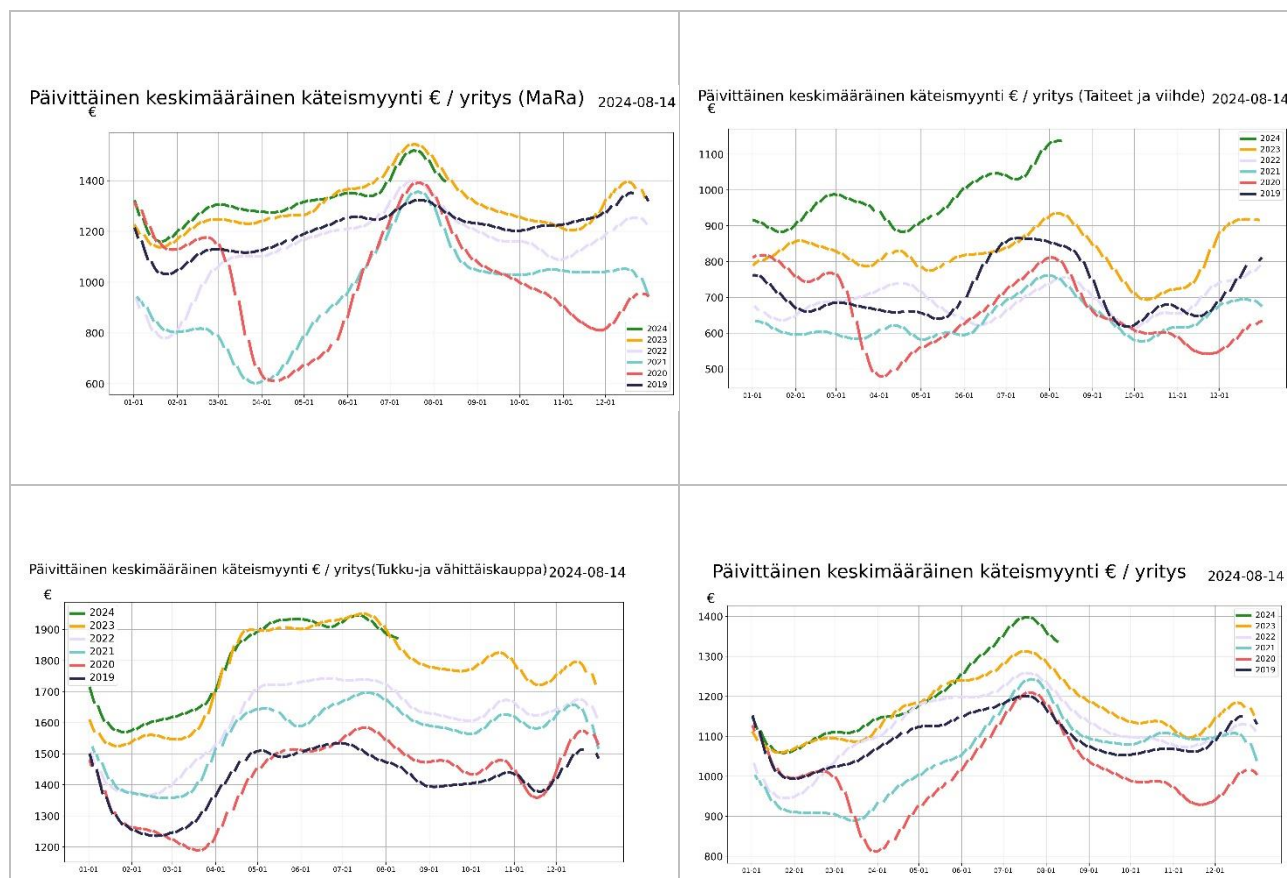


Taulukko 4: Työtuntitilasto





Taulukko 5: Käteismyynnin kehitys



Taulukko 6: Ostovelkojen kiertonopeus

Ostovelkojen kiertonopeus päivinä	2023-01	2023-02	2023-03	2023-04	2023-05	2023-06	2023-07	2023-08	2023-09	2023-10	2023-11	2023-12	2024-01	2024-02	2024-03	2024-04	2024-05	2024-06	2024-07
Majoitus- ja ravitsemistoiminta	33	35	36	35	38	41	42	45	44	47	49	48	55	55	58	59	60	63	62
Hallinto- ja tukipalvelutoiminta	15	16	19	17	22	23	22	24	24	21	23	24	20	19	21	21	23	22	27
Taiteet, viihde ja virkistys	23	23	24	25	29	30	31	35	34	35	36	34	36	34	37	38	38	39	40
Rakentaminen	18	19	20	20	23	23	23	25	23	24	26	25	25	25	29	29	30	30	29
Koulutus	14	13	13	13	13	15	17	18	20	19	23	17	21	23	26	22	22	24	24
Terveys- ja sosiaalipalvelut	30	30	30	28	32	32	32	38	37	37	40	39	34	34	37	38	39	41	42
Informaatio ja viestintä	24	25	26	28	28	30	31	35	36	36	37	37	34	33	38	36	37	41	40
Teollisuus	18	17	17	18	20	20	22	24	22	24	25	25	28	28	31	30	30	32	32
Muu palvelutoiminta	29	24	27	30	34	34	40	41	38	44	45	46	41	42	43	42	43	46	49
Ammatillinen, tieteellinen ja tekninen toiminta	29	29	31	30	34	36	36	40	39	42	42	38	34	33	37	36	37	40	40
Kiinteistöalan toiminta	14	14	14	13	15	14	16	17	16	18	18	17	13	13	13	13	13	14	14
Kuljetus ja varastointi	17	17	20	20	20	21	21	24	23	24	24	25	26	26	30	29	30	31	31
Tukku- ja vähittäiskauppa; moottoriajoneuvot	15	17	20	18	25	19	19	20	19	19	25	22	26	29	30	28	27	29	27



Liite: Taulukoiden selitykset ja tilaston taustatiedot

Taulukko 1: Liikevaihdon kehitys euroina ja prosentteina

Taulukkoon on normalisoitu noin 10 000 yrityksen liikevaihdon kehitys suhteessa edellisiin vuosiin eri toimialoille. Otantaan valittavien yritysten määrä saattaa kuukausittain jossain määrin muuttua, josta johtuen luvuissa saattaa myös olla pieniä muutoksia aiemmin ilmoitettuihin lukuihin nähden. Yritysmäärän muutos johtuu siitä, että valitsemme mukaan vain yrityksiä, jotka ovat olleet mukana koko tarkastelujakson ja jakson pituuden kasvaessa osa yrityksistä saattaa pudota pois.

Taulukko 2: Ostojen suhteellinen muutos edelliseen vuoteen verrattuina

Ostojen muutos kuvaa ostovolyyymiä suhteessa edellisiin vuosiin. Tilastossa on mukana myös eläkevakuutusmaksut, verot ja muut tapahtumat jotka yritykselle kirjataan ostolaskuina. Ostovolyymin muutos arvioidaan prosentteina edelliseen vuoteen sekä toimialojen euromääräisenä muutoksena verrattuna edelliseen vuoteen.

Taulukko 3: Laskuvolyymien muutos edelliseen vuoteen nähden

Päivittäin lähetetyt laskut indikoivat taloudellista aktiivisuutta sekä myynnin kehittymistä. Vastaavasti päivittäin vastaanotetut laskut indikoivat pk-sektorin kulujen kehittymistä. Kuluissa ovat mukana suurimpina yksittäisinä kuluerinä ovat mm. ennakkovero, TYEL, YEL, vakuutukset, vuokrat. Muita liiketoiminnan kuluja ovat tyypillisesti esimerkiksi tuotannolliset ostot sekä työssä käytetty leasing kalusto, rahoituskulut, polttoainekulut, sähkö, vesi, luottokorttistot, matkakulut jne.

Taulukko 4: Työtuntitilasto

Tilastossa seurataan suunniteltuja ja toteutuneita työtunteja kriisialoilla (Mara ja Kaupan alat) Tilastossa vertailun indeksitaso 100 % on maaliskuu 2020 alkuvuotot. Merkittävä osa tunneista kirjataan jälkikäteen, joten tilaston ajopäivän viikko ja suunniteltu tilaston ajopäivästä lasketut pari seuraavaa viikkoa vaikuttaisivat nykytilanteesta päivittyvän jälkikäteen ajopäivää korkeammalle tasolle. Tilaston ajopäivää uudempien viikkojen osalta on mieluummin seurattava muutosta edellisiin viikkoihin nähden koska se tulee jossain määrin ennustamaan tuntien lisäystä tai vähenemistä jatkoa ajatellen.

Taulukko 5: Käteismyynnin ja tilityspisteiden lukumäärän kehitys

Tilastossa seurataan käteismyynnin euromääräistä volyyymiä sekä niiden yritysten joukkoa, jotka vastaanottavat käteismyynnitapahtumia. Käteismyynniksi lasketaan korttimyynti sekä käteistilitykset, kun ne suoritetaan yrityksen pankkitilille rahahuoltoyrityksen toimesta. Käteismyynnin arvo sisältää mahdollisen arvonlisäveron. Käteismyynnitapahtumien kehitystä seurataan toimialoittain. Tilaston avulla voidaan arvioida, kuinka suuri osa yrityksistä on avoinna ja vastaanottaa käteistapahtumia verrattuna edellisiin vuosiin. Valitut eri vuosien tilastoissa ovat samoja yrityksiä. Molemmissa tapahtumissa on muutaman päivän viive alkuperäiseen myyntitapahtumaan.

Taulukko 6: Maksamattomat ostovelat

Maksamattomat ostovelat osuutena keskimääräisestä kuukausittaisesta liikevaihdosta lasketaan kaavalla erääntyneet ostolaskut / kolmen edellisen kuuden kuukauden myynti. Ostovelkojen kiertonopeus lasketaan vastaavasti kaavalla 365*ostovelat/keskimääräiset edellisen kuuden kuukauden ostot.

Tilaston tausta

Accountor toimittaa tilannepäivityksen kuukausittain keskittyen kussakin päivityksessä tilastoista esille nouseviin erityispiirteisiin. Accountor-konsernin kirjanpito-ohjelmilla hoidetaan yli 100 000 suomalaisen pk-yrityksen kirjanpito. Näistä asiakkaista osa on valinnut reaaliaikaisen täysin sähköisen taloushallinnon, jolloin ostolaskut, myyntilaskut sekä pankkitilitapahtumat näkyvät kirjanpidossa lähes reaaliaikaisesti saman työpäivän aikana. Tilastot antavat ajankohtaisen tilannekuvan sellaisena kuin se on kirjanpitoaineistossa. Tilastoissa ei ole huomioitu esimerkiksi tulevaa laskutusta, jotka päivätään aiemmalle päivämäärälle, esim. edelliselle kuulle. Tällä on merkitystä varsinkin kuun vaihteen aikoihin ennen kuin kuun vaihteesta on kulunut keskimäärin vähintään 5 päivää. Tuntikirjauksia tekee noin 80 000 työntekijää Sote, MaRa ja Kaupan aloilla. Riippuen työehtosopimuksesta tunti pitää suunnitella jo viikkoa tai kahta viikkoa ennen työn aloitusta. Käytännössä tuntein osalta toteutuneet tunnit kirjautuvat jälkikäteen viimeistään palkanmaksuajankohtaan mennessä. Tämän takia tunteja kirjataan jälkikäteen toteutuneiksi vielä muutama viikko takautuvasti.

Tilaston lähdeaineiston demografia

Accountor-konsernin sähköisen taloushallinnon lähes reaaliaikaisista asiakkaista olemme satunnaisotannalla valinneet lähes 10 000 asiakasta, joiden kirjanpito tiedot löytyvät kultakin vuodelta tehden vuosivertailun mahdollisimman luotettavaksi. Aineiston muuttamiseksi paremmin keskimääräistä yritystä kuvaavaksi olemme poistaneet keskimääräistä merkittävästi suuremmat yksittäiset tapahtumat, kuten yksittäiset suurimmat laskut (outliers) joita syntyy esim. koko varaston myynnin tai muun vastaavan liiketapahtuman yhteydessä. Lisäksi emme raportoi lukuja, joissa on vähemmän kuin 10 yrityksen tietoja.

Sähköisen taloushallinnon asiakkaat ovat tyypillisesti modernimpia yrityksiä, joissa yrittäjä haluaa olla paremmin selvillä yhtiönsä taloudellisesta tilanteesta ja siten myös todennäköisesti valmiimpia kohtaamaan kriisin vaikutukset kuin perinteinen yrittäjä.

Tilastoissa ei tietosuojaan vuoksi huomioida toiminimiä tai esimerkiksi käteiskauppaa tekevää kuluttajille myyviä yrityksiä. Vastaavasti työvuorosunnittelua ja tuntikirjauksia tekevät tyypillisesti vähintään 5 henkeä työllistävät yritykset, joten tilastossa ei ole mukana kaikkein pienimpiä yrityksiä.

Tietosuoja

Accountor käsittelee tietoja ja tuottaa tilastoja tietosuojalainsäädännön ja sopimusehtojen rajoissa. Tiedot perustuvat taloushallintopalveluiden tarjoamisen/tuottamisen yhteydessä syntyneisiin tapahtuma/transaktiotietoihin ja niitä on käsitelty tilastollisin menetelmin. Käsiteltävät tiedot on aggregoitu siten, että yksittäistä yritystä ei ole mahdollista tunnistaa, lisäksi tietosuojapolitiikkamme mukaisesti tietoja julkistetaan ulos vain toimialakohteisesti ja keskiarvoina.

Petri Karjalainen

+358 40 741 6041

petri.karjalainen@finago.com

www.procountor.fi