



Tilannepäivitys pk-yritysten reaaliaikaiseen taloustietoon perustuen 20.9.2024

Elokuu 2024 yhteenveto:

- Elokuussa kasvu jatkui, ja liikevaihto nousi 4,3 % verrattuna edelliseen vuoteen.
- Euromääräisen kasvun vetureina olivat teollisuus, kiinteistöala ja kuljetus. Rakentaminen pysyi lähellä edellisvuoden tasoa.
- Syyskuun alku on ollut lupaava, erityisesti kaupan alan piristymisen ansiosta.
- Sosiaali- ja terveysalan haasteet jatkuvat.
- Myös ostovolyymi kasvoi elokuussa.
- Heinä- ja elokuussa käteismyynti avoimista myyntipisteistä oli ennätysellisen korkealla tasolla.
- Lähetettyjen laskujen määrä kasvoi verrattuna edellisvuoteen.
- Ostovelkojen kiertonopeus säilyi edelliskuukausien tasolla.

Liikevaihto kasvoi elokuussa 4,3 % edelliseen vuoteen verrattuna, ja pk-yritysten taloustilanne näyttää vihdoinkin piristyvän kahden peräkkäisen kasvukuukauden

perusteella. Myös syyskuun alku näyttää lupaavalta, paitsi alkukuun liikevaihdon kehityksen, myös pääteiden liikennemäärien perusteella.

E erityisen positiivista on pienten ja keski-suurien teollisuusyritysten siirtyminen kasvu-uralle, mikä voi ennakoida laajempaa elpymistä koko toimialalla. Myös kiinteistöala jatkaa kasvussa. Ala kattaa kiinteistöjen myynnin ja oston, vuokraustoiminnan sekä kiinteistöpalvelut, kuten arvioinnin ja isännöinnin. Alan kasvu johtunee erityisesti vuokrien ja isännöintipalvelujen hintojen noususta, sillä asuntokaupan elpymistä ei ole vielä merkittävästi havaittu.

Suunnitellut ja toteutuneet työtunnit pysyivät edellisten kuukausien tasolla, mutta ne olivat selvästi alhaisemmalla tasolla verrattuna edellisvuoteen.

Vaikka ostovelkojen kiertonopeus on pysynyt samalla tasolla kuin edellisinä kuukausina, laskujen maksaminen on edelleen huolestuttavan hidasta. Monilla pk-yrityksillä näyttää olevan vaikeuksia suoriutua maksusuorituksistaan ajallaan.

Seuraava päivitys taas kuukauden puolivälin jälkeen.



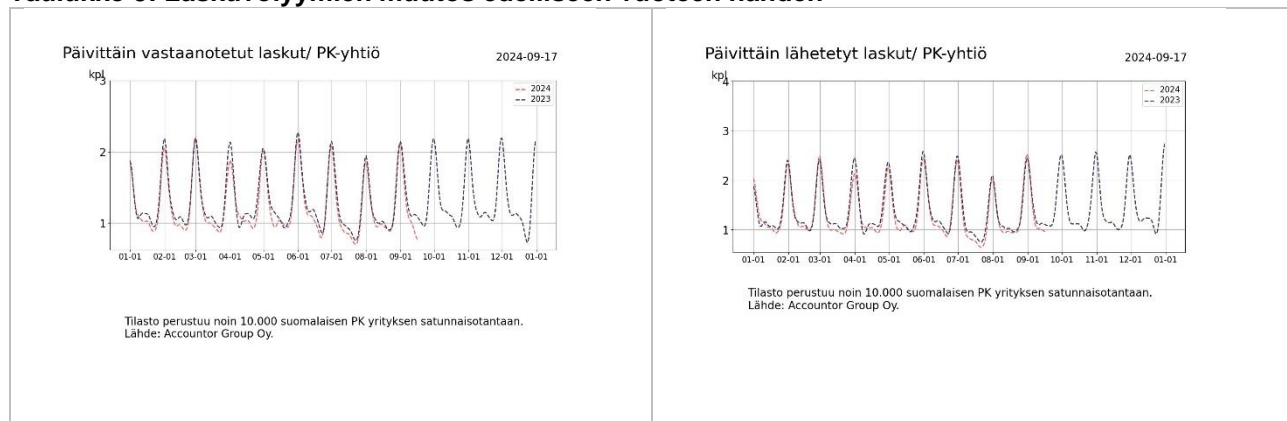
Taulukko 1: Liikevaihdon kehitys euroina ja prosentteina verrattuna edelliseen vuoteen

Keskimääräisen liikevaihdon muutos verrattuna edelliseen vuoteen prosentteina kaikille 1-10 hlö työllistävälle yrityksille painotettuna tilastokeskuksen 2018 yritysmäärillä	2023-10	2023-11	2023-12	2024-01	2024-02	2024-03	2024-04	2024-05	2024-06	2024-07	2024-08	2024-09	Tähän vertailukuukausi % muutokset
Majoitus- ja ravitsemistoiminta	10%	4%	5%	1%	2%	-6%	12%	-2%	-3%	9%	-1%	7%	-1%
Hallinto- ja tukipalvelutoiminta	1%	-6%	-8%	-13%	-4%	-14%	-6%	-11%	-12%	-5%	-2%	4%	-2%
Taiteet, viihde ja virkistys	14%	21%	10%	2%	9%	-2%	18%	3%	5%	14%	4%	16%	4%
Rakentaminen	-12%	-19%	-23%	-14%	-8%	-17%	-3%	-11%	-14%	-4%	-1%	-3%	-1%
Koulutus	29%	7%	12%	1%	6%	0%	11%	3%	3%	9%	14%	14%	14%
Terveys- ja sosiaalipalvelut	5%	4%	2%	-3%	-1%	-10%	0%	-1%	-11%	-2%	-9%	-10%	-9%
Informaatio ja viestintä	-1%	5%	-2%	7%	3%	-3%	4%	-1%	-1%	4%	1%	2%	1%
Teollisuus	-4%	-12%	-11%	-7%	-1%	-14%	9%	-3%	-6%	11%	10%	3%	10%
Muu palvelutoiminta	8%	-1%	-4%	11%	11%	4%	15%	0%	-8%	-2%	-1%	-4%	-1%
Ammatillinen, tieteellinen ja tekninen toiminta	0%	-1%	-4%	3%	2%	-6%	3%	1%	-7%	3%	6%	-2%	6%
Kiinteistön toiminta	-1%	6%	4%	7%	7%	7%	13%	8%	7%	15%	16%	23%	16%
Kuljetus ja varastointi	8%	1%	-2%	5%	6%	-7%	9%	3%	0%	5%	6%	-4%	6%
Tukku- ja vähittäiskauppa; moottoriajoneuvojen ja moottoripyörien korjaus	5%	-2%	-5%	4%	7%	-10%	6%	-3%	-9%	3%	-1%	0%	-1%

Taulukko 2: Ostojen ja muiden kulujen muutos

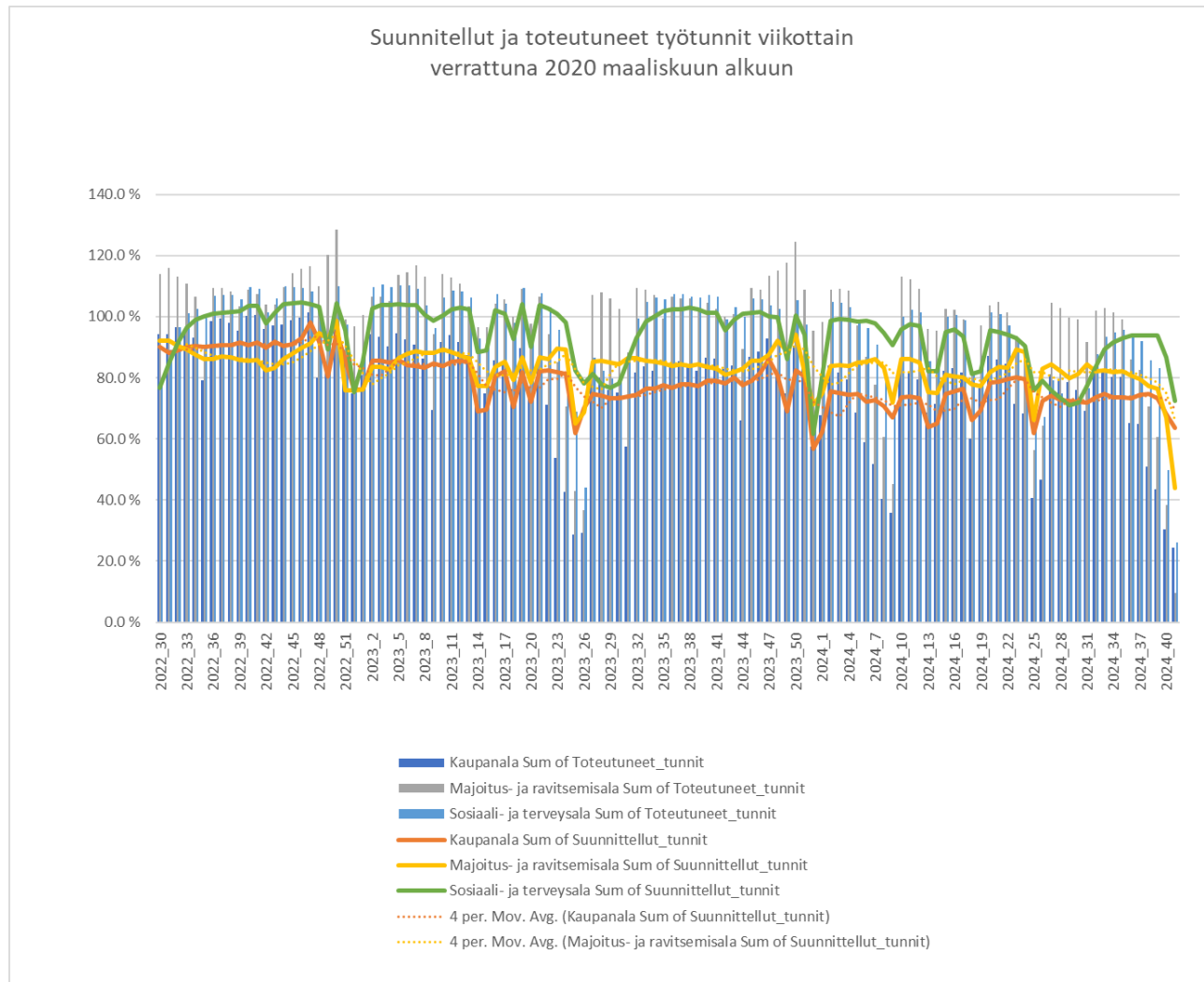
Keskimääräinen ostojen muutos verrattuna edelliseen vuoteen prosentteina	2023-10	2023-11	2023-12	2024-01	2024-02	2024-03	2024-04	2024-05	2024-06	2024-07	2024-08	2024-09
Majoitus- ja ravitsemistoiminta	5%	4%	1%	-3%	-1%	-9%	-1%	-3%	-10%	-2%	0%	-5%
Hallinto- ja tukipalvelutoiminta	0%	-6%	-4%	0%	2%	-5%	-4%	-6%	-14%	1%	3%	-8%
Taiteet, viihde ja virkistys	7%	2%	3%	1%	8%	2%	13%	7%	-6%	8%	9%	1%
Rakentaminen	-10%	-17%	-22%	-16%	-11%	-19%	-7%	-12%	-13%	-1%	-4%	-30%
Koulutus	4%	-7%	-6%	3%	5%	-1%	5%	5%	-3%	2%	6%	-2%
Terveys- ja sosiaalipalvelut	15%	11%	4%	5%	7%	-2%	6%	0%	-8%	-4%	-4%	-13%
Informaatio ja viestintä	-5%	-6%	-3%	-1%	-2%	-7%	1%	0%	-6%	2%	3%	-6%
Teollisuus	-1%	-7%	-10%	-3%	2%	-9%	4%	-2%	-3%	10%	3%	-6%
Muu palvelutoiminta	5%	-1%	1%	2%	-1%	-10%	7%	3%	-8%	3%	-4%	-10%
Ammatillinen, tieteellinen ja tekninen toiminta	-2%	-3%	-5%	0%	0%	-7%	0%	-1%	-8%	-3%	5%	-10%
Kiinteistön toiminta	1%	-4%	-6%	0%	0%	-2%	5%	4%	-6%	-1%	0%	-7%
Kuljetus ja varastointi	4%	-1%	-7%	2%	2%	-5%	10%	-1%	-2%	9%	8%	-9%
Tukku- ja vähittäiskauppa; moottoriajoneuvojen ja moottoripyörien korjaus	4%	-1%	-7%	1%	6%	-6%	6%	0%	-10%	5%	1%	-11%

Taulukko 3: Laskuvolyymien muutos edelliseen vuoteen nähden



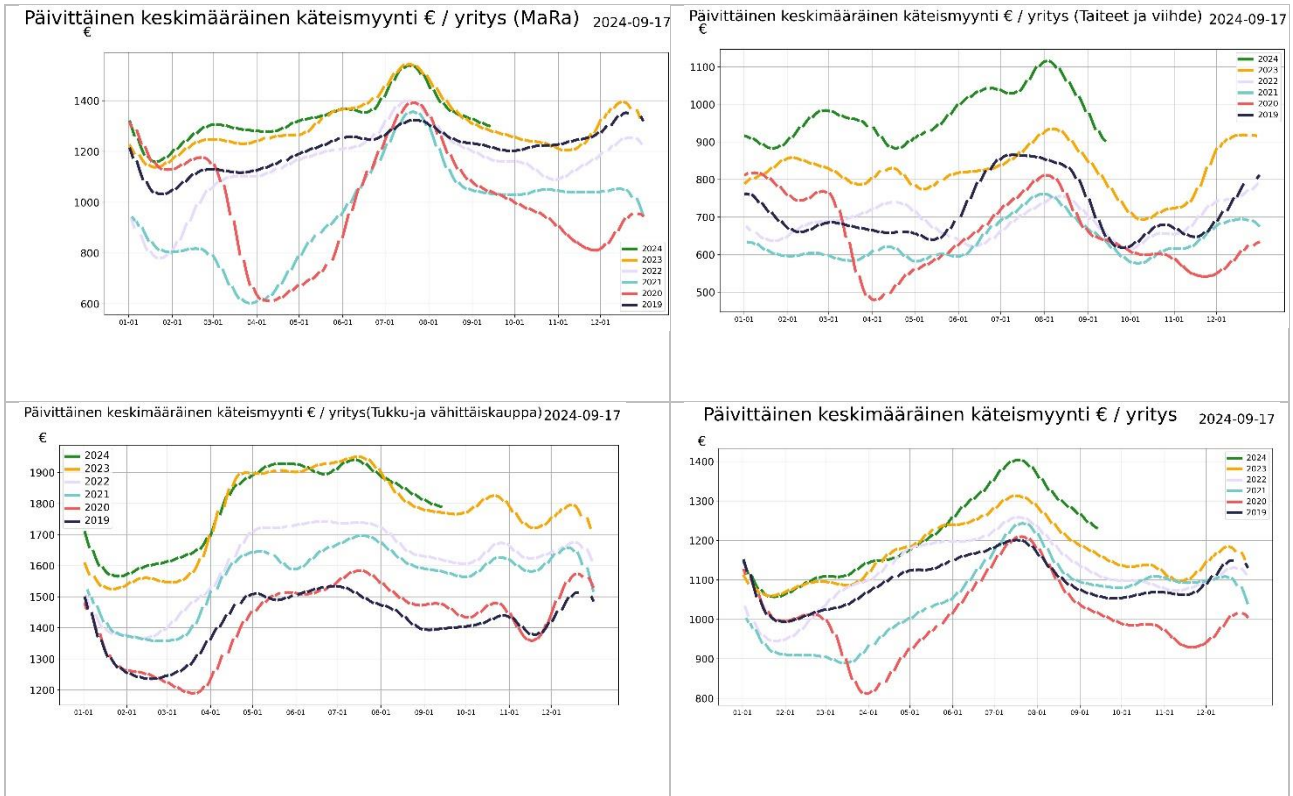


Taulukko 4: Työtuntitilasto





Taulukko 5: Käteismyynnin kehitys



Taulukko 6: Ostovelkojen kiertonopeus

Ostovelkojen kiertonopeus päivinä	2023-01	2023-02	2023-03	2023-04	2023-05	2023-06	2023-07	2023-08	2023-09	2023-10	2023-11	2023-12	2024-01	2024-02	2024-03	2024-04	2024-05	2024-06	2024-07	2024-08	2024-09
Majoitus- ja ravitsemistoiminta	33	35	36	35	38	41	42	42	43	46	48	47	53	59	58	59	60	62	61	61	67
Hallinto- ja tukipalvelutoiminta	15	16	19	17	22	23	22	22	24	21	23	23	20	20	21	21	24	22	25	23	24
Taiteet, viihde ja virkistys	23	23	24	25	29	30	31	32	33	34	36	33	36	37	37	38	37	39	40	36	39
Rakentaminen	18	19	20	20	23	23	23	23	22	24	25	24	24	28	29	29	30	30	28	27	30
Koulutus	14	13	13	13	13	15	17	17	20	19	22	17	20	25	26	22	21	24	24	25	29
Terveys- ja sosiaalipalvelut	30	30	30	28	32	32	32	35	37	37	39	39	34	36	37	36	37	41	41	43	47
Informaatio ja viestintä	24	25	26	28	28	30	31	33	36	36	37	37	34	36	38	36	36	41	40	41	44
Teollisuus	18	17	17	18	20	20	22	22	22	24	24	25	27	30	31	30	30	31	31	31	34
Muu palvelutoiminta	29	24	27	30	34	34	40	37	37	43	44	44	40	45	43	42	43	46	49	50	55
Ammatillinen, tieteellinen ja tekninen toiminta	29	29	31	30	34	36	36	37	39	41	42	38	33	36	36	36	37	40	40	40	43
Kiinteistöalan toiminta	14	14	14	13	15	14	16	16	17	17	16	13	14	13	13	13	13	14	14	14	15
Kuljetus ja varastointi	17	17	20	20	20	21	21	21	23	23	24	24	26	29	30	29	29	31	31	31	34
Tukku- ja vähittäiskauppa; moottoriajoneuvot	15	17	20	18	25	19	19	19	19	19	24	21	25	32	30	27	27	29	27	29	29



Liite: Taulukoiden selitykset ja tilaston taustatiedot

Taulukko 1: Liikevaihdon kehitys euroina ja prosentteina

Taulukkoon on normalisoitu noin 10 000 yrityksen liikevaihdon kehitys suhteessa viimevuoteen eri toimialoille. Otantaan valittavien yritysten määrä saattaa kuukausittain jossain määrin muuttua, jonka takia luvuissa saattaa myös olla pieniä muutoksia aiemmin ilmoitettuihin lukuihin nähden. Yritysmäärän muutos johtuu siitä, että valitsimme mukaan vain yrityksiä, jotka ovat olleet mukana koko tarkastelujakson ja jakson pituuden kasvaessa osa yrityksistä saattaa pudota pois.

Taulukko 2: Ostojen suhteellinen muutos edelliseen vuoteen verrattuna

Ostojen muutos kuvaa ostovolyyymiä suhteessa edelliseen vuoteen. Tilastossa on mukana myös eläkevakuutusmaksut, verot ja muut tapahtumat jotka yritykselle kirjataan ostolaskuina. Ostovolyymin muutos arvioidaan prosentteina edelliseen vuoteen sekä toimialojen euromääräisenä muutoksena verrattuna edelliseen vuoteen.

Taulukko 3: Laskuvolyymien muutos edelliseen vuoteen nähden

Päivittäin lähetetyt laskut indikoivat taloudellista aktiivisuutta sekä myynnin kehittymistä. Vastaavasti päivittäin vastaanotetut laskut indikoivat pk-sektorin kulojen kehittymistä. Kuluissa ovat mukana suurimpina yksittäisinä kuluerinä ovat mm. ennakkovero, TYEL, YEL, vakuutukset, vuokrat. Muita liiketoiminnan kuluja ovat tyypillisesti esimerkiksi tuotannolliset ostot sekä työssä käytetty leasing kalusto, rahoituskulut, polttoainekulut, sähkö, vesi, luottokorttiosot, matkakulut jne.

Taulukko 4: Työtuntitilasto

Tilastossa seurataan suunniteltuja ja toteutuneita työtunteja kriisialoilla (Mara ja Kaupan alat) Tilastossa vertailun indeksitaso 100 % on maaliskuu 2020 alkuvuotot. Merkittävä osa tunneista kirjataan jälkikäteen, joten tilaston ajopäivän viikko ja suunnitellut tilaston ajopäivästä lasketut pari seuraavaa viikkoa vaikuttasivat nykytilanteesta päivittyvän jälkikäteen ajopäivää korkeammalle tasolle. Tilaston ajopäivää uudempien viikkojen osalta on mieluummin seurattava muutosta edellisiin viikkoihin nähden koska se tulee jossain määrin ennustamaan tuntien lisäystä tai vähenemistä jatkoa ajatellen.

Taulukko 5: Käteismyynnin ja tilityspisteiden lukumäärän kehitys

Tilastossa seurataan käteismyynnin euromääräistä volyyymiä sekä niiden yritysten joukkoa, jotka vastaanottavat käteismyynnitapahtumia. Käteismyynniksi lasketaan korttimyynti sekä käteistilitykset, kun ne suoritetaan yrityksen pankkitilille rahahuoltoyrityksen toimesta. Käteismyynnin arvo sisältää mahdollisen arvonnäisäveron. Käteismyynnitapahtumien kehitystä seurataan kriisitoimialoittain. Tilaston avulla voidaan arvioida, kuinka suuri osa yrityksistä on avoinna ja vastaanottaa käteistapahtumia verrattuna viime vuoteen. Valitut yritykset tilastoissa ovat samoja yrityksiä vuodesta 2019 alkaen. Kaikissa tapahtumissa on muuttaman päivän viive alkuperäiseen myynnitapahtumaan.

Taulukko 6: Maksamattomat ostovelat

Maksamattomat ostovelat osuutena keskimääräisestä kuukausittaisesta liikevaihdosta lasketaan kaavalla erääntyneet ostolaskut / kolmen edellisen kuuden kuukauden myynti. Ostovelkojen kiertonopeus lasketaan vastaavasti kaavalla 365*ostovelat/keskimääräiset edellisen kuuden kuukauden ostot.

Tilaston tausta

Accountor toimittaa tilanapäivityksen kerran viikossa kriisin ajan keskittyen kussakin päivityksessä tilastoista esille nouseviin erityispiirteisiin. Accountor-konsernin kirjanpito-ohjelmilla hoidetaan yli 100 000 suomalaisen pk-yrityksen kirjanpito. Näistä asiakkaista osa on valinnut reaaliaikaisen täysin sähköisen taloushallinnon, jolloin ostolaskut, myyntilaskut sekä pankkitilitapahtumat näkyvät kirjanpidossa lähes reaaliaikaisesti saman työpäivän aikana. Tilastot antavat päiväkohtaisen tilannekuvan sellaisena kuin se on kirjanpitoaineistossa. Tilastoissa ei ole huomioitu esimerkiksi tulevaa laskutusta, jotka päivätään aiemmalle päivämäärälle, esim. edelliselle kuulle. Tällä on merkitystä varsinkin kuun vaihteen aikoihin ennen kuin kuun vaihteesta on kulunut keskimäärin vähintään 5 päivää. Tuntikirjauksia tekee noin 80 000 työntekijää Sote, Mara ja Kaupan aloilla, Riippuen työehtosopimuksesta tunnit pitää suunnitella jo viikkoa tai kahta viikkoa ennen työn aloitusta. Käytännössä tuntien osalta toteutuneet tunnit kirjautuvat jälkikäteen viimeistään palkanmaksuajankohtaan mennessä. Tästä johtuen tunteja kirjataan jälkikäteen toteutuneiksi vielä muutama viikko takautuvasti.

Tilaston lähdeaineiston demografia

Accountor konsernin sähköisen taloushallinnon lähes reaaliaikaisista asiakkaista olemme satunnaisotannalla valinneet lähes 10.000 asiakasta, joiden sekä kirjanpito tiedot löytyvät keväästä 2019 lähtien tehden vuosivertailun mahdollisimman luotettavaksi. Aineiston muuttamiseksi paremmin keskimääräistä yritystä kuvaavaksi olemme poistaneet keskimääräistä merkittävästi suuremmat yksittäiset tapahtumat, kuten yksittäiset suurimmat laskut (outliers) joita syntyy esim. koko varaston myynnin tai muun vastaavan liiketapahtuman yhteydessä. Lisäksi emme raportoi lukuja, joissa on vähemmän kuin 10 yrityksen tietoja.

Sähköisen taloushallinnon asiakkaat ovat tyypillisesti modernimpia yrityksiä, joissa yrittäjä haluaa olla paremmin selvillä yhtiön taloudellisesta tilanteesta ja siten myös todennäköisesti valmiimpia kohtaamaan kriisin vaikutukset kuin perinteinen yrittäjä.

Tilastoissa ei tietosuojaan vuoksi huomioida toiminimiä tai esimerkiksi käteiskauppaa tekevää kuluttajille myyviä yrityksiä. Vastaavasti työvuorosuunnittelua ja tuntikirjauksia tekevät tyypillisesti vähintään 5 henkeä työllistävät yritykset, joten tilastossa ei ole mukana kaikkein pienimpiä yrityksiä.

Tietosuojasta

Accountor käsittelee tietoja ja tuottaa tilastoja tietosuojalainsäädännön ja sopimusehtojen rajoissa. Tiedot perustuvat taloushallintopalveluiden tarjoamisen/tuottamisen yhteydessä syntyneisiin tapahtuma/transaktiotietoihin ja niitä on käsitelty tilastollisin menetelmin. Käsiteltävät tiedot on aggregoitu siten, että yksittäistä yritystä ei ole mahdollista tunnistaa, lisäksi tietosuojapolitiikkamme mukaisesti tietoja julkistetaan ulos vain toimialakohteisesti ja keskiarvoina.

Petri Karjalainen

+358 40 741 6041

petri.karjalainen@finago.com

www.procountor.fi