



Tilannepäivitys pk-yritysten reaaliaikaiseen taloustietoon perustuen 19.12.2024

Marraskuu 2024 yhteenveto:

- Marraskuun loppu nosti liikevaihdon muutoksen plussalle, ollen 0,35 % edellisvuotta suurempi.
- Kasvu tuli erityisesti informaatio- ja viestintäalalta, kiinteistöalalta sekä kuljetusalalta.
- Myös joulukuun alku näyttää positiivisia merkkejä.
- Käteismyynti avoimissa myyntipisteissä oli kaikilla aloilla edelleen suurempaa kuin edellisvuonna.
- Yritysten välisten myynti- ja ostolaskujen määrä oli edelleen merkittävästi pienempi kuin edellisvuonna.
- Ostovelkojen kiertonopeus hidastui hieman marraskuussa.

Marraskuun lopussa suomalaiset pk-yritykset saivat talouteensa myönteisiä signaaleja, kun koko kuukauden liikevaihto ylsi hienoiselle plussalle, ollen 0,35 % suurempi kuin edellisvuonna. Kasvu syntyi erityisesti kiinteistö-, kuljetus- ja varastointialoilta sekä informaatio- ja viestintäalalta. Joulumyynnin valmistelut näkyivät tavaraliikenteessä ja mainonnassa, joita

tehtiin selvästi enemmän kuin edellisvuonna. Nämä indikaattorit viittaavat vilkkaampaan joulukauppaan.

Kaupan ala heijasteli tätä positiivista kehitystä tekemällä marraskuussa 2 % enemmän ostoja edellisvuoteen verrattuna, mikä osaltaan vahvistaa odotuksia joulumyynnin kasvusta. Käteiskaupan volyymi kasvoi selvästi kaikilla seuratuilla aloilla, mikä entisestään korostaa vahvaa kysyntää.

Yritysten välinen kauppa on sen sijaan pysynyt vaisumpana laskujen kappalemäärien perusteella. Ostovelkojen kiertonopeus hidastui hieman, mikä voi viitata yritysten varautumiseen vuodenvaihteen laskujen maksamiseen.

Kaiken kaikkiaan marraskuun loppu loi lievän positiivisen vireen pk-yritysten talouteen joulua odotellessa. Haluan samalla toivottaa kaikille lukijoille hyvää joulua ja menestystä uudelle vuodelle. Tämä uutiskirje jää osaltani viimeiseksi, ja kiitän teitä yhteisistä hetkistä. Toivotan antoisia lukuhetkiä uuden kirjoittajan parissa!

Seuraava päivitys julkaistaan taas tulevan kuukauden puolivälissä.



Taulukko 1: Liikevaihdon kehitys euroina ja prosentteina verrattuna edelliseen vuoteen

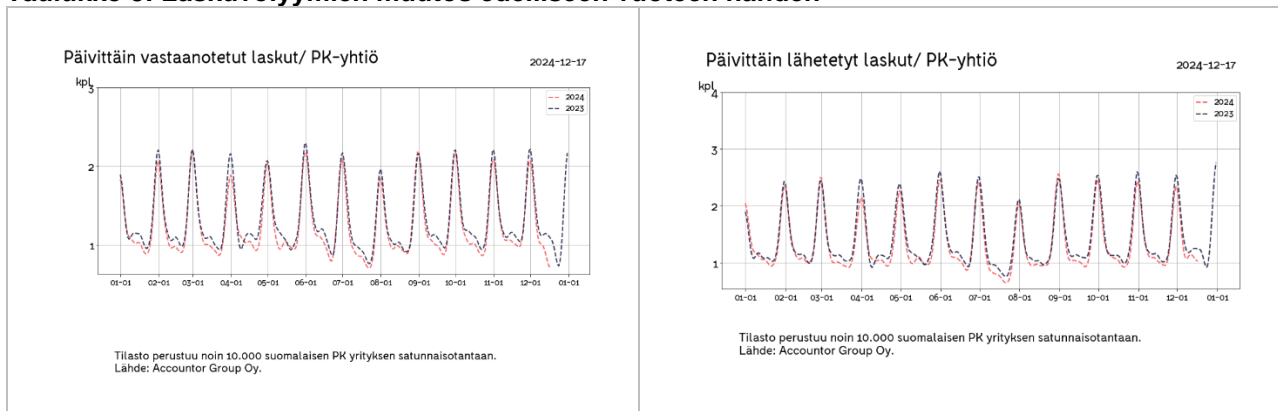
Keskimääräisen liikevaihdon muutos verrattuna edelliseen vuoteen prosentteina kaikille 1-10 hlg työllistävälle yrityksille painotettuna tilastokeskuksen 2018 yritysmäärillä	2024-01	2024-02	2024-03	2024-04	2024-05	2024-06	2024-07	2024-08	2024-09	2024-10	2024-11	2024-12
Majoitus- ja ravitsemistoiminta	3%	4%	-4%	15%	-1%	-1%	11%	0%	3%	5%	-1%	9%
Hallinto- ja tukipalvelutoiminta	-12%	-6%	-14%	-7%	-11%	-11%	-5%	-1%	-9%	-7%	-1%	11%
Taiteet, viihde ja virkistys	0%	13%	-1%	18%	5%	5%	18%	6%	-5%	3%	1%	17%
Rakentaminen	-14%	-7%	-16%	-2%	-10%	-13%	-3%	0%	-5%	5%	0%	18%
Koulutus	4%	6%	1%	11%	3%	2%	7%	16%	15%	-5%	-3%	25%
Terveys- ja sosiaalipalvelut	-1%	-3%	-9%	1%	-2%	-9%	-1%	-8%	-10%	-4%	-10%	-11%
Informaatio ja viestintä	9%	6%	-2%	6%	1%	1%	5%	2%	2%	4%	3%	-6%
Teollisuus	-6%	2%	-12%	11%	-1%	-5%	12%	11%	3%	7%	0%	13%
Muu palvelutoiminta	12%	10%	6%	18%	1%	-7%	0%	1%	-11%	-1%	-9%	11%
Ammatillinen, tieteellinen ja tekninen toiminta	4%	3%	-6%	5%	2%	-6%	4%	9%	-2%	2%	-3%	10%
Kiinteistöalan toiminta	7%	8%	8%	14%	12%	7%	15%	17%	19%	15%	11%	9%
Kuljetus ja varastointi	6%	8%	-4%	10%	4%	1%	7%	9%	2%	7%	3%	-1%
Tukku- ja vähittäiskauppa; moottoriajoneuvojen ja moottoripyörien korjaus	6%	9%	-9%	7%	-2%	-8%	4%	-1%	0%	3%	-3%	4%

Taulukko 2: Ostojen ja muiden kulujen muutos

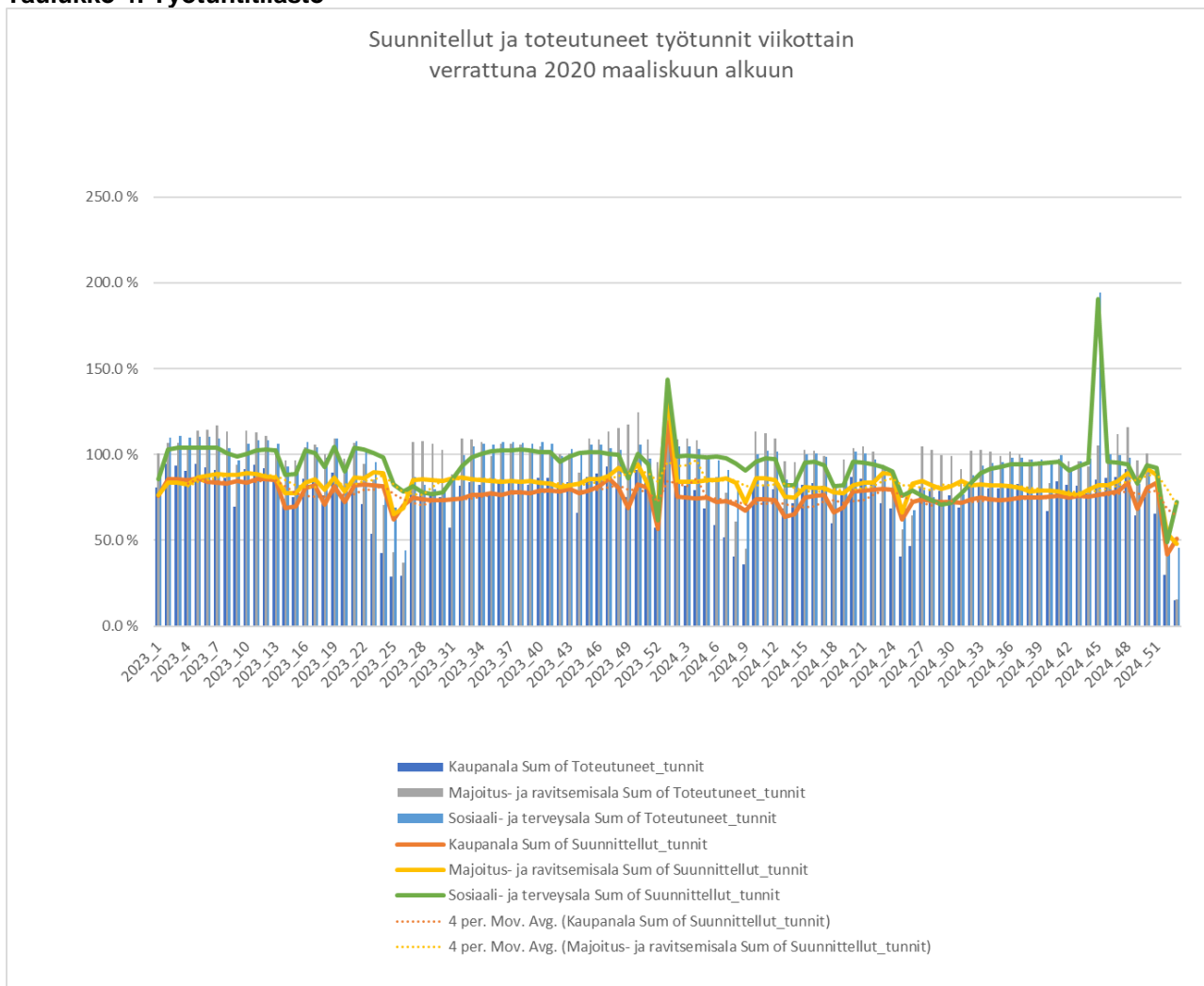
Keskimääräinen ostojen muutos verrattuna edelliseen vuoteen prosentteina	2024-01	2024-02	2024-03	2024-04	2024-05	2024-06	2024-07	2024-08	2024-09	2024-10	2024-11	2024-12
Majoitus- ja ravitsemistoiminta	0%	1%	-6%	1%	0%	-8%	0%	2%	-3%	-1%	-2%	-3%
Hallinto- ja tukipalvelutoiminta	-1%	3%	-6%	-5%	-7%	-15%	0%	3%	-6%	5%	2%	-6%
Taiteet, viihde ja virkistys	2%	9%	3%	14%	9%	-4%	9%	7%	1%	12%	21%	6%
Rakentaminen	-15%	-10%	-18%	-5%	-11%	-12%	0%	0%	-8%	2%	-2%	-18%
Koulutus	4%	5%	-2%	5%	4%	-3%	0%	5%	-5%	3%	5%	-4%
Terveys- ja sosiaalipalvelut	6%	8%	-1%	8%	0%	-7%	-4%	-4%	-14%	-4%	-8%	-3%
Informaatio ja viestintä	0%	-1%	-6%	1%	1%	-6%	2%	3%	-6%	-1%	-1%	-10%
Teollisuus	-3%	3%	-9%	4%	-1%	-3%	10%	5%	0%	4%	-2%	-10%
Muu palvelutoiminta	4%	0%	-8%	9%	5%	-5%	3%	-1%	-10%	-9%	-8%	-5%
Ammatillinen, tieteellinen ja tekninen toiminta	2%	2%	-5%	1%	1%	-7%	-2%	7%	-7%	2%	0%	-3%
Kiinteistöalan toiminta	1%	1%	-1%	7%	5%	-5%	-1%	1%	-5%	-1%	1%	1%
Kuljetus ja varastointi	3%	3%	-3%	11%	0%	-1%	11%	10%	2%	4%	2%	-2%
Tukku- ja vähittäiskauppa; moottoriajoneuvojen ja moottoripyörien korjaus	3%	9%	-4%	9%	2%	-8%	6%	3%	-3%	6%	2%	-8%



Taulukko 3: Laskuvolyymien muutos edelliseen vuoteen nähden

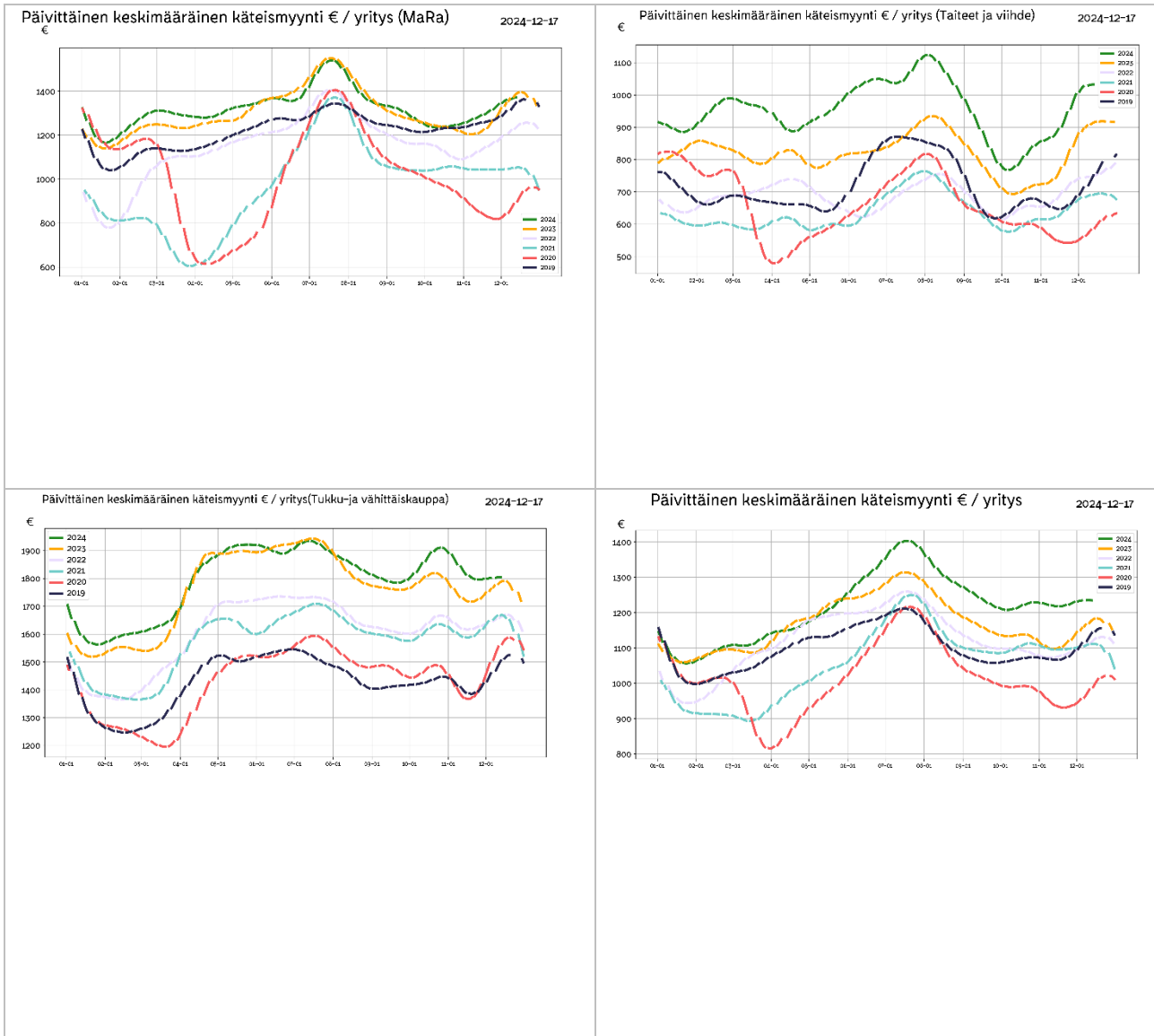


Taulukko 4: Työtuntitilasto





Taulukko 5: Käteismyynnin kehitys



Taulukko 6: Ostovelkojen kiertonopeus

Ostovelkojen kiertonopeus päivinä	2023-10	2023-11	2023-12	2024-01	2024-02	2024-03	2024-04	2024-05	2024-06	2024-07	2024-08	2024-09	2024-10	2024-11
Majoitus- ja ravitsemistoiminta	43	44	46	52	57	61	61	62	60	59	59	60	60	62
Hallinto- ja tukipalvelutoiminta	19	20	22	19	19	22	22	25	21	24	22	22	23	23
Taiteet, viihde ja virkistys	31	32	32	34	35	38	38	37	36	37	34	34	33	33
Rakentaminen	21	22	23	23	26	29	29	30	28	27	26	25	24	25
Koulutus	17	19	16	19	23	26	23	22	22	23	24	23	25	26
Terveys- ja sosiaalipalvelut	32	35	37	32	34	37	37	37	37	37	39	39	40	41
Informaatio ja viestintä	34	35	38	35	37	41	40	40	41	41	42	43	43	45
Teollisuus	21	21	24	26	29	32	31	31	30	30	30	30	30	32
Muu palvelutoiminta	39	40	43	39	44	45	44	45	45	48	49	52	54	56
Ammatillinen, tieteellinen ja tekninen toiminta	38	39	38	33	35	39	38	39	39	39	39	40	41	41
Kiinteistöalan toiminta	16	16	16	13	13	14	14	14	13	14	14	14	14	14
Kuljetus ja varastointi	21	21	23	25	27	31	30	30	29	29	29	28	29	29
Tukku- ja vähittäiskauppa; moottoriajoneuvot	17	22	21	24	30	31	28	28	28	27	29	27	27	27



Liite: Taulukoiden selitykset ja tilaston taustatiedot

Taulukko 1: Liikevaihdon kehitys euroina ja prosentteina

Taulukkoon on normalisoitu noin 10 000 yrityksen liikevaihdon kehitys suhteessa viimevuoteen eri toimialoille. Otantaan valittavien yritysten määrä saattaa kuukausittain jossain määrin muuttua, jonka takia luvuissa saattaa myös olla pieniä muutoksia aiemmin ilmoitettuihin lukuihin nähden. Yritysmäärän muutos johtuu siitä, että valitsemme mukaan vain yrityksiä, jotka ovat olleet mukana koko tarkastelujakson ja jakson pituuden kasvaessa osa yrityksistä saattaa pudota pois.

Taulukko 2: Ostojen suhteellinen muutos edelliseen vuoteen verrattuina

Ostojen muutos kuvaa ostovolyymiä suhteessa edelliseen vuoteen. Tilastossa on mukana myös eläkevakuutusmaksut, verot ja muut tapahtumat jotka yritykselle kirjataan ostolaskuina. Ostovolyymien muutos arvioidaan prosentteina edellisiin vuosiin sekä toimialojen euromääräisenä muutoksena verrattuna edellisiin vuosiin.

Taulukko 3: Laskuvolyymien muutos edelliseen vuoteen nähden

Päivittäin lähetetyt laskut indikoivat taloudellista aktiivisuutta sekä myynnin kehittymistä. Vastaavasti päivittäin vastaanotetut laskut indikoivat PK-sektorin kulujen kehittymistä. Kuluissa ovat mukana suurimpina yksittäisinä kuluerinä ovat mm. ennakkovero, TYEL, YEL, vakuutukset, vuokrat. Muita liiketoiminnan kuluja ovat tyypillisesti esimerkiksi tuotannolliset ostot sekä työssä käytetty leasing kalusto, rahoituskulut, polttoainekulut, sähkö, vesi, luottokorttistot, matkakulut jne.

Taulukko 4: Työtuntitilasto

Tilastossa seurataan suunniteltuja ja toteutuneita työtunteja kriisialoilla (MaRa ja Kaupan alat) Tilastossa vertailun indeksitaso 100 % on maaliskuu 2020 alkuviikot. Merkittävä osa tunneista kirjataan jälkikäteen, joten tilaston ajopäivän viikko ja suunniteltu tilaston ajopäivästä lasketut pari seuraavaa viikkoa vaikuttaisivat nykytilanteesta päivittyvän jälkikäteen ajopäivää korkeammalle tasolle. Tilaston ajopäivää uudempien viikkojen osalta on mieluummin seurattava muutosta edellisiin viikkoihin nähden koska se tulee jossain määrin ennustamaan tuntien lisäystä tai vähenemistä jatkoa ajatellen.

Taulukko 5: Käteismyynnin ja tilityspisteiden lukumäärän kehitys

Tilastossa seurataan käteismyynnin euromääräistä volyymiä sekä niiden yritysten joukkoa, jotka vastaanottavat käteismyyntitapahtumia. Käteismyynniksi lasketaan korttimyynti sekä käteistilitykset, kun ne suoritetaan yrityksen pankkitilille rahahuoltoyrityksen toimesta. Käteismyynnin arvo sisältää mahdollisen arvonlisäveron. Käteismyyntitapahtumien kehitystä seurataan toimialoittain. Tilaston avulla voidaan arvioida, kuinka suuri osa yrityksistä on avoinna ja vastaanottaa käteistapahtumia verrattuna viime vuoteen. Valitut yritykset tilastoissa ovat samoja yrityksiä vuodesta 2019 alkaen. Kaikissa tapahtumissa on muutaman päivän viive alkuperäiseen myyntitapahtumaan.

Taulukko 6: Maksamattomat ostovelat

Maksamattomat ostovelat osuutena keskimääräisestä kuukausittaisesta liikevaihdosta lasketaan kaavalla eräantyneet

ostolaskut / kolmen edellisen kuuden kuukauden myynti. Ostovelkojen kiertonopeus lasketaan vastaavasti kaavalla $365 \cdot \text{ostovelat} / \text{keskimääräiset edellisen kuuden kuukauden ostot}$.

Tilaston tausta

Accountor toimittaa tilanapäivityksen kerran viikossa kriisin ajan keskittyen kussakin päivityksessä tilastoista esille nouseviin erityispiirteisiin. Accountor-konsernin kirjanpito-ohjelmilla hoidetaan yli 100 000 suomalaisen pk-yrityksen kirjanpito. Näistä asiakkaista osa on valinnut reaaliaikaisen täysin sähköisen taloushallinnon, jolloin ostolaskut, myyntilaskut sekä pankkitilitytapahtumat näkyvät kirjanpidossa lähes reaaliaikaisesti saman työpäivän aikana. Tilastot antavat päiväkohtaisen tilannekuvan sellaisena kuin se on kirjanpitoaineistossa. Tilastoissa ei ole huomioitu esimerkiksi tulevaa laskutusta, jotka päivätään aiemmalle päivämäärälle, esim. edelliselle kuulle. Tällä on merkitystä varsinkin kuun vaihteen aikoihin ennen kuin kuun vaihteesta on kulunut keskimäärin vähintään 5 päivää. Tuntikirjauksia tekee noin 80 000 työntekijää Sote, MaRa ja Kaupan aloilla, Riippuen työehtosopimuksesta tunnit pitää suunnitella jo viikkoa tai kahta viikkoa ennen työn aloitusta. Käytännössä tuntien osalta toteutuneet tunnit kirjautuvat jälkikäteen viimeistään palkanmaksuajankohtaan mennessä. Tästä johtuen tunteja kirjataan jälkikäteen toteutuneiksi vielä muutama viikko takautuvasti.

Tilaston lähdeaineiston demografia

Accountor-konsernin sähköisen taloushallinnon lähes reaaliaikaisista asiakkaista olemme satunnaisotannalla valinneet lähes 10 000 asiakasta, joiden kirjanpito tiedot löytyvät keväästä 2019 lähtien tehden vuosivertailun mahdollisimman luotettavaksi koko historian ajalta. Aineiston muuttamiseksi paremmin keskimääräistä yritystä kuvaavaksi olemme poistaneet keskimääräistä merkittävästi suuremmat yksittäiset tapahtumat, kuten yksittäiset suurimmat laskut (outliers) joita syntyy esim. koko varaston myynnin tai muun vastaavan liiketapahtuman yhteydessä. Lisäksi emme raportoi lukuja, joissa on vähemmän kuin 10 yrityksen tietoja.

Sähköisen taloushallinnon asiakkaat ovat tyypillisesti modernimpia yrityksiä, joissa yrittäjä haluaa olla paremmin selvillä yhtiönsä taloudellisesta tilanteesta ja siten myös todennäköisesti valmiimpia kohtaamaan kriisin vaikutukset kuin perinteinen yrittäjä.

Tilastoissa ei tietosuojaan vuoksi huomioida toimimisiä tai esimerkiksi käteiskauppaa tekevää kuluttajille myyviä yrityksiä. Vastaavasti työvuorosuunnittelua ja tuntikirjauksia tekevät tyypillisesti vähintään 5 henkeä työllistävät yritykset, joten tilastossa ei ole mukana kaikkein pienimpiä yrityksiä.

Tietosuojusta

Accountor Software käsittelee tietoja ja tuottaa tilastoja tietosuojalainsäädännön ja sopimusehtojen rajoissa. Tiedot perustuvat taloushallintopalveluiden tarjoamisen/tuottamisen yhteydessä syntyneisiin tapahtuma/transaktiotietoihin ja niitä on käsitelty tilastollisin menetelmin. Käsiteltävät tiedot on aggregoitu siten, että yksittäistä yritystä ei ole mahdollista tunnistaa, lisäksi tietosuojapolitiikkamme mukaisesti tietoja julkistetaan ulos vain toimialakohtaisesti ja keskiarvoina.